

ATRIUM SPECIAL

JARO



1/2024 | 15. února 2024

Malé domy z naší nabídky

Stavebnictví bez písku?

Jací jsou lidé, takový je i domov

Pozemek a realizace stavby



Největší dřevěné město světa



Švédský developer Atrium Ljungberg před časem představil projekt průkopnické čtvrti Nobelberget ve stockholmské čtvrti Sikla, jehož cílem je vytvoření největšího městského komplexu dřevostaveb. Na ploše 250 000 metrů čtverečních mají vyrůst kromě osmi obytných bloků s 500 byty také kanceláře, obchody a služby, to vše na místě bývalého továrního komplexu, jehož některé stylové budovy byly precizně rekonstruovány a budou soubor dřevostaveb doplňovat. Aktuálně jsou dokončeny první dva bloky, letos v létě plánuje developer prodej bytů ve třetím, nejvyšším bloku, a zároveň zahájení výstavby čtvrtého bloku, který bude tvořit 80 bytů rozdělených do tří budov.

Dům z papírových klád

„Paper Log House“ je prototyp dočasného obydlí, které může velmi rychle vyřešit problémy s ubytováním lidí v místě přírodních katastrof. Jeho autorem je japonský architekt Shigeru Bahn, držitel prestižní Pritzkerovy ceny za architekturu. Základní kostru domu tvoří lepenkové trubky připomínající nehraněné klády, které podpírají prefabrikované dřevěné panely tvořící stěny, podlahu a střechu. Celý dům je usazen na základu z plastových přepravek naplněných pytlí s pískem. Architekt Shigeru Bahn se již tři desítky let snaží pomáhat postiženým oblastem, se svou humanitární organizací Voluntary Architects' Network (VAN) pomáhá v současné době v zemětřesením postiženém Maroku.



Krásné dřevěné časy

České dřevěné hodinky značky Katyba se vyznačují minimalistickým designem a jedinečností v každém kuse. Unikátnost je podpořena českým dřevem s příběhem. Oblíbený model Excelsior sluší ženám i mužům a svým jednoduchým tvarem symbolizuje „amfiteátr, ve kterém se odehrává divadlo vašeho života“. V dámském modelu Ideál automat se pak snoubí přírodní materiál s krásou hodinářské práce viditelného strojeku. Pod safírovým sklem jsou drahokamy a tikající srdce hodinek.





Malé domy v naší nabídce

Malé domy přinášejí mnoho výhod a jsou stále populárnější volbou pro lidi po celém světě. Společnost ATRIUM se proto rozhodla zařadit malé domy také do své nabídky. Mohou sloužit jednotlivcům, mladým párům nebo seniorům.

Hlavní výhody malých domů

- **Finanční úspory:** Jednou z největších výhod je nižší pořizovací hodnota. Malé domy jsou cenově dostupnější, což umožňuje majitelům ušetřit peníze na nákup či hypotéku.
- **Nízké náklady na údržbu:** S menšími plochami přicházejí i nižší náklady na údržbu. Méně prostoru znamená méně práce při úklidu a méně potřeb pro opravy a údržbu.
- **Životní styl:** Malé domy často nutí lidi

ke zjednodušení svého života. Méně místa znamená méně věcí a mnoho lidí ocení jednodušší a minimalistický životní styl.

- **Ekologická stopa:** Malé domy obvykle vyžadují méně materiálů při stavbě a spotřebovávají méně energie na vytápění a chlazení. To můžete přispět k minimalizaci ekologické stopy a udržitelnějšímu způsobu života.
- **Více času pro život:** Méně prostoru znamená méně času věnovaného

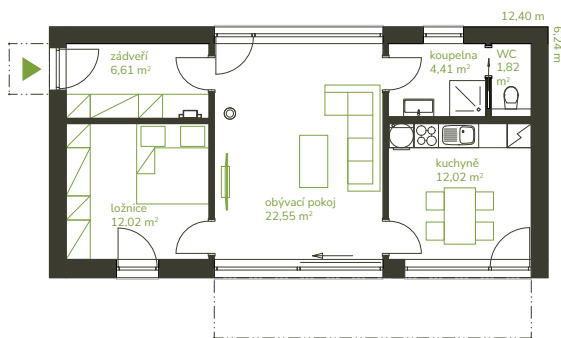
úklidu a údržbě, což umožňuje majitelům více času věnovat svým zájmům, koníčkům a rodině.

- **Kvalita před kvantitou:** Majitelé malých domů často kladou důraz na kvalitu života před kvantitou vlastnictví. Tím pádem si více váží toho, co mají, a žijí spokojeněji s méně materiálními věcmi.

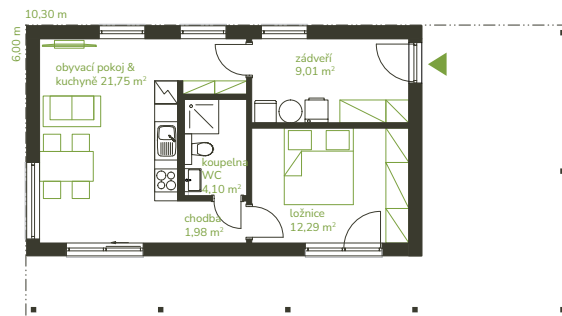
Celkově lze říci, že malý dům může přinést velké množství výhod pro ty, kteří si vyberou tento způsob života.

Vyberete si?

Nově nabízíme dva menší domy s výměrou do 49 m² nebo do 59 m², a to s rovnou nebo sedlovou střechou.



Aries 59 je dům takzvaného kontejnerového stylu, disponuje poměrně velkorysým obytným prostorem, samostatnou kuchyní, ložnicí, koupelnou a WC. Je navržen spíše do krajiny, má mnoho prosklených ploch, což navozuje pocit svobody a splynutí s okolní přírodou. Koupelna a kuchyně jsou situovány tak, aby vytvářely minimální nároky na rozvody vody a kanalizace. Podlahová plocha domu je 59,43 m².



Grus 49 je navržen spíše v tradičním duchu a hodí se do přírody i do městské zástavby. Kuchyně je v tomto případě integrovaná do obývacího prostoru, v domě je dále ložnice a koupelna s WC. Podlahová plocha domu je 49,13 m².

V obou případech mohou domy sloužit rovněž jako rekreační objekty a firma ATRIUM u všech projektů nabízí úpravu dispozic podle individuálních potřeb klientů.

Renáta Kiara Vargová

Význam charakteru pozemku při realizaci dřevostavby



Sehnat kvalitní pozemek pro stavbu domu je stále náročnější. Při jeho výběru hraje roli řada faktorů, některé jsou praktické, jiné spíše emocionální. Na to, jakou roli hraje výběr pozemku a jeho orientace při realizaci dřevostavby, jsme se zeptali projektanta společnosti ATRIUM Ing. Jana Šebka.



Ing. Jan Šebek
projektant

Začneme tím, jaký pozemek je pro realizaci dřevostavby vyloženě nevhodný.

Úplně obecně nelze říci, že je pozemek nevhodný pro dřevostavbu nebo jakoukoli jinou stavbu, dá se říci, že každý pozemek má svá omezení a specifika, se kterými se projektant a stavba musí vypořádat a pak se s tím samozřejmě finančně musí vypořádat investor. Řekl bych, že pro dřevostavbu je přece jen obtížné popasovat se s velmi svažitém pozemkem, kde je nutné dům zařznout do terénu. Dřevostavba pod

zemí být samozřejmě nemůže, a tak se musí použít železobetonová či zděná alternativa části pod zemí a na tyto materiály musí být dřevostavba navázána. Kdežto u zděné či železobetonové stavby je materiál stejný a nemusí se řešit působení v čase u rozdílných materiálů.

V čem má výběr pozemku pro dřevostavbu specifika oproti například zděnému domu?

Něco jsem již naznačil v předchozím odstavci, ale zde bych spíše zmínil



výhodu dřevostavby, a tou je její malá hmotnost. To znamená, že je vhodná na pozemky, kde není únosné podloží. U dřevostavby málokdy řešíme posouzení základových konstrukcí, jelikož vzhledem k malé hmotnosti stavby to prakticky nemá smysl, kdežto u železobetonové či zděné stavby se jedná o naprosto jiné řády zatížení do základové spáry. Jako příklad mohu uvést projekt, který jsme realizovali v místě bývalého rybníka.

Jaké jsou nároky na velikost pozemku s ohledem na jeho zastavěnou část?

Zde opět musím odpovědět velmi obecně, jelikož podmínky pro zastavěnost jsou na každém pozemku a v rámci každého územního plánu jiné. Vyhláška předepisuje vzájemný odstup dvou staveb sedm metrů a následně specifikuje výjimky, kdy není nutné tuto vzdálenost dodržet. Odstup může také specifikovat územní plán či rozhodnutí, anebo například místní vyhláška jako například v Praze. Ohledně zastavěnosti pozemku má však dřevostavba opět výhodu v tom, že na stejné zastavěné ploše je schopna nabídnout více užitné podlahové plochy. To je dáno tím, že pokud chceme dosáhnout stejných tepelně-technických parametrů ve zděné stavbě jako v dřevěné, může být tloušťka stěny dřevostavby výrazně menší než u zděné varianty.

Jaké faktory při výběru pozemku mají vliv na energetickou náročnost domu?

Orientace vůči světovým stranám je podle mého názoru v moderním stavitelství jedním z nejdůležitějších faktorů. V energetické náročnosti je to také jeden z hlavních faktorů. Dřevostavba navíc nemá takovou akumulaci schopnost jako zděná stavba, ale to je za mě spíše výhodou, jelikož se v zimě daleko lépe prohřeje při slunečním svitu, a naopak v létě teplo tolik neakumuluje a nepřehřívá se. Zmíním ještě jednu osobní zkušenost: Byl jsem se podívat na jeden zajímavý pozemek, o jehož koupi jsem uvažoval, ale celá vesnice se nacházela v severním svahu, takže z jižní strany byl pozemek zastíněn kopcem a na pozemku byla i pocitově větší zima. Z hlediska

fungování života i domu by se pak nejednalo o vůbec vhodné prostředí, navíc by v domě byla i větší vlhkost a hrozil by vznik plísní.

Dá se říci, z jaké strany je nejvhodnější příjezd k pozemku?

Ideální je příjezd ze severu tak, aby zázemí pro auto bylo na straně pozemku, kterou pro život potřebuji co nejméně. Naopak soukromá a odpočinková část by měla být na jižní straně, ale samozřejmě si nemůžeme vždycky vybrat.

Jak je to v chráněných krajinných oblastech? Na co je potřeba si dát pozor?

V CHKO je tvar a vzhled budovy omezen místní charakteristikou budov a správa CHKO se bude k návrhu stavby vyjadřovat. V těchto oblastech je více nežli jinde důležité kontaktovat architekta, který dům navrhne podle místních charakteristik a předpisů a zároveň i s CHKO prokonzultuje.

Vzhledem ke stále menší nabídce kvalitních pozemků lidé často uvažují o demolici stávajícího objektu a stavbě nového. Může se například použít spodní stavba po demolici pro montáž domu?

Za mě je to určitě správná cesta ve stavitelství, jelikož je důležité i revitalizovat stávající objekty, ne se jen rozestavovat do dalších a dalších ploch. Nehledě na to, že stát k tomu nyní přistupuje kladně a tyto záměry i dotlačně podporuje. Použití spodní stavby pro montáž domu je značně individuální a před samotným rozhodnutím musí stávající stavbu z mnoha hledisek posoudit statik a projektant. Záleží na tom, zda je konstrukce dostatečně staticky únosná a zda by například náklady na její případnou sanaci nepřevyšovaly její odstranění. Dále se musí prověřit, jestli je konstrukce dostatečně přesná a jak je izolována proti vodě. V neposlední řadě je důležité, jak je řešena kanalizace a jestli její umístění není příliš limitující pro novou dispozici



domu. Starší suterény či základové stavby bývaly zhotoveny pouze z kamene v nedostatečné nezámrné hloubce. Takové základy nemá smysl zateplovat, což je opět problémem pro vrchní stavbu. Z mé zkušenosti vyplývá, že když se všechna pro a proti sečtou a posoudí se i finanční náročnost, dává spíše smysl udělat základové konstrukce nové.

Důležitou roli pro montáž dřevostavby hraje přístupová cesta. Na pozemek je pro montáž dřevostavby potřeba dostat jeřáb a kamion. Jaké jsou limity pro vjezd této techniky?

Musím říci, že jsem vždy překvapen, kam všude se jeřábníci a naši řidiči nákladních aut, které tímto zdravím, dostanou. Vždy musím smeknout, jelikož někde mám problém se otočit osobním autem a oni tam přivezou panely. Tento um má ale samozřejmě limity a někde musíme konstatovat, že stavbu tam nedostaneme. O tom rozhoduje stavbyvedoucí, případně ve spolupráci s jeřábníkem a řidičem nákladního vozu, ti to mají „v oku“ nejvíce. Větším problémem než nebezpečné polní cesty jsou města, slepé a úzké ulice, kde se již kamion nevytočí, musí se řešit zábory a dočasné uzavírky a také hrozí poškození cest a obrubníků, které je následně potřeba opravit. Limitem pro příjezd na pozemek je tedy zkušené oko řidiče či stavbyvedoucího a případné dopravní omezení typu zákazů vjezdu nad určitou tonáž či výšku, typicky mosty.



Při výběru pozemku je asi také vhodné se seznámit s územním plánem a inženýrskými sítěmi dané lokality. Na co se při tom zaměřit?

Musím obecně říci, že výběr pozemku je velice složitá disciplína, která pro mě jako projektanta je o něco jednodušší, ale stále složitá. Každému investovi bych doporučil konzultovat výběr pozemku s projektantem, jelikož není úplně dobré věřit všemu, co píše či řekne realitní kancelář. Samozřejmě nechci nařknout realitní kanceláře, ale ze zkušenosti je dobré věci prověřovat. Doporučuji zavolat na obecní úřad a zeptat se přímo například starosty na informace o inženýrských sítích. Dále je naprosto nutné se seznámit s územním plánem (ve většině případů

jsou dostupné on-line), další možností je se zeptat přímo na stavebním úřadě. Určitě je také nutné navštívit server www.cuzk.cz – dozvíme se majetkové poměry, zda pozemek neprochází nějakou právní změnou, na mapě se následně můžeme podívat, zda se na pozemku nenachází nějaká věcná břemena.

Vizuálně bych se při návštěvě pozemku určitě díval po nadzemních sítích i případných podzemních sítích a šachtách. Ptal bych se realitní kanceláře, zda přes pozemek nevede nějaká inženýrská síť, jelikož každá má jiná ochranná pásma a prostor pro stavbu může být tímto velice omezen.

Je toho tedy spousta, proto bych doporučil konzultovat vše například s projektantem. Samozřejmě se může stát, že tímto stylem nám některý pozemek takzvaně „uteče“, ale za to riziko koupě neprověřeného pozemku nestojí. Naopak vyplatí se počkat si a dobře vybírat, jelikož se nejedná o malou investici. Poslední radou je přizpůsobovat dům na pozemek a ne obráceně, to znamená, že tvar a vzhled domu by měl být přizpůsoben pozemku a nikoli naopak. Přeji všem šťastnou ruku při výběru pozemku i při výstavbě domu!

Děkuji za rozhovor

Renáta Kiara Vargová

Ilustrační foto





Stavebnictví bez písku?

„Tatínku, já vás mám ráda jako... jako sůl!“, vyjádřila svou lásku Maruška a nemyslela tím prostou obyčejnost, ale tatínkovu důležitost a nepostradatelnost. Až se bude natáčet remake této pohádky, beze všeho v ní může být sůl nahrazena pískem.

Ne, není to žert. Písek, tato ve stavebnictví naprosto nezbytná surovina, začíná být nad zlato. Ukazuje se, že nejen ropa a uhlí, ale i zásoby písku jsou vyčerpatelné a společnost už to pocítila.



Zubní pasta i letadla

Kromě vody bychom těžko hledali surovinu, kterou lidstvo potřebuje v tak obrovském množství. Navíc zatímco voda globálním systémem obíhá, písek se spotřebovává a nijak se zpět zrecyklovat nedá. My se v tomto článku chceme zabývat primárně pískem ve stavebnictví, ale křemičitý písek je nezbytný i v nesouvisajících odvětvích. Potřebujeme ho pro výrobu skla, asfaltu a fotovoltaických panelů, pro mikročipy a displeje chytrých telefonů, automobily a letadla, a dokonce i pro kosmetiku, například zubní pastu. Oxid křemičitý, který se z písku získává, se používá i ve vinařství a mnoha dalších odvětvích potravinářského průmyslu.

Kolik písku pro stavebnictví vlastně potřebujeme?

Kvalifikované odhady množství písku spotřebovávaného stavebním odvětvím byly provedeny a publikovány programem OSN pro životní prostředí UNEP v roce 2014. Už tehdy přinesla zpráva šokující varování, že celosvětová spotřeba písku se za posledních 20 let ztrojnásobila – odhadem na

50 miliard tun ročně, to je 18 kg denně na každého obyvatele Země!

Pro názornost: Na výrobu jednoho kubíku betonu je potřeba asi 1 450 kg písku a 580 kg štěrku. Slavný dubajský mrakodrap Burdž Chalífa spolkl ohromujících 330 000 krychlových metrů betonu, na náš Nuselský most bylo potřeba 20 000 m³.

Ekologie a ekonomika

Námítka, že přece máme písečné pouště a ohromnou Saharu, bohužel neobstojí. Pouštní písek se totiž pro výrobu betonu nehodí. Jeho zrnka jsou větrem natolik obroušená, že se ve směsi špatně vážou a nedrží pohromadě. Ani zmíněný dubajský mrakodrap nebyl postaven z místní suroviny, ale z písku dovezeného z Austrálie. Stavební písky se většinou dobývají ze dna řek, moří a oceánů a je naděje, že cenou je obětování celých ekosystémů. V Indonésii bylo už takto odtěženo dokonce přes 20 celých ostrovů! Některé státy v této oblasti už vývoz písku zakázaly, vedlo to však ke vzniku písečných mafií a organizovaného zločinu. Odhadovaný objem legálního světového obchodu s pískem

činí neuvěřitelných 70 miliard dolarů ročně, ten nelegální jej pravděpodobně dotahuje. Písek začíná být nedostatkovým zbožím. V ČR se písek těží (zatím legálně) v pískovnách na Třeboňsku a v Polabí.

Východiska existují

Nahradit písek v betonu jinou surovinou je prozatím ve fázi pokusů, které jen váhavě opouštějí zdi chemických laboratoří. Výzkumy se zaměřují především na využití recyklovaných plastů, a to dosud pouze se střídavým úspěchem. Je zřejmé, že montované domy z lehkých konstrukcí, jako vyrábí ATRIUM, jsou i z tohoto důvodu výbornou alternativou. Poptávka po našich domech se rok od roku zvyšuje i ze strany developerů se stále více prosazují v bytové a komerční výstavbě. Ke všem jejich výhodám se nyní přičítá i to, že jsou z hlediska spotřeby betonu velmi středně. Stavíme na betonové základové desce a pěticentimetrová betonová vrstva je součástí podlahové skladby v patře domu, ve srovnání s konvenčními stavbami se však jedná o naprosté minimum nutného ve srovnání s komerčními stavbami..

Radka Snížková

Jací jsou lidé, takový je i domov



Michaela Kropáčková, referentka pro vybavení domů ATRIUM, má letité a bohaté zkušenosti s odborným poradenstvím při výběru vybavení domů. V rozhovoru si můžete přečíst, jaké jsou stávající trendy v tomto segmentu.



Michaela Kropáčková
referentka pro vybavení domů ATRIUM

Jaké jsou nejčastější trendy ve vybavení domů v současné době? Čím se liší od těch před mnoha lety?

Trendy bych shrnula do několika bodů – antracitová okna, antracitová nebo černá střecha, bílá fasáda, někdy dřevěný obklad. Myslím, že z takových domů bychom už měli malé městečko... Dříve byl exteriér domů více barevný. Pokud jde o technologie, nyní převládá vybavení domů tepelnými čerpadly, dříve to byly plynové kotle, elektrokotle. A samozřejmě stále vede teplovodní podlahové vytápění.

Jakým způsobem se snažíte porozumět potřebám a vkusu klienta?

Klientům nejdřív spíše naslouchám, abych zjistila jejich představy, uvažování, rozhodnost. Pokud je klient nerozhodný, snažím se ho nasměrovat k výběru, říct svůj názor, aby pro něj bylo rozhodnutí lehčí. Ale nejsem ten typ, který by vnucoval svoje představy a klienta do něčeho tlačil. Přece jen každý má jiný vkus.

Jak dlouho trvá obvyklý proces navrhování vybavení jednoho domu?

To je hodně individuální a záleží také na stupni dokončení domu. Je rozdíl, jestli vybíráte komplet vybavení domu na klíč, nebo do domu ve fázi dokončené hrubé stavby. Ale v průměru mohu



říct, že první schůzka ve vzorkovně, kde se vše vybírá, trvá tři až šest hodin. Ale mám i rekord deset hodin, což je poměrně náročné.

Někdy se možná setkáváte s omezeným rozpočtem při navrhování vybavení domu. Máte nějaké tipy na úsporu nákladů?

Zákazníci si dům vyspecifikují už do smlouvy v takovém rozsahu, na který mají. U mě na schůzce už potom takoví klienti vybírají vybavení ve standardu, za které se nepřiplácí. Když jsou pak trochu velkorysí a nevědí, jestli výběr dokáží financovat, říkám jim, ať investují přednostně do vybavení, které se jen tak nevymění – například dekor na okna, střešní krytina, podlahy.

Preferujete nějaké materiály a barvy pro interiéry?

Mám ráda jednoduchost, barvy všeobecně, přírodní materiály.

Můžete uvést příklady projektů, které vás nejvíce inspirovaly nebo které považujete za své nejúspěšnější?

Tak tady bych těžko vybírala nějaký konkrétní dům. Každý je něčím inspirativní, i když třeba maličkostí, a úspěchem je každý zrealizovaný dům, který dělá klientovi radost a ve kterém se mu dobře žije.

Jak se díváte na budoucnost vybavení domů?

Za mě bude pořád platit, že v jednoduchosti je krása.

Můžete dát rady lidem, kteří chtějí vylepšit vzhled a funkčnost svého domova sami?

Vylepšit domácnost lze podle mě i maličkostmi – vymalovat pokoje, změnit svítidla, vypínače, přeskupit nábytek.

Kdybyste mohla našim klientům ze své pozice něco vzkázat, co by to bylo?

Ať vám vaše domečky dělají jen radost a příjemně se vám v nich bydlí.

Máte sama nějaké vlastní oblíbené způsoby, jak vytvářet harmonii a pohodu v domácím prostředí?

Myslím, že harmonii a pohodu tvoří hlavně lidé, kteří v domácím prostředí bydlí. Jací jsou lidé, takový je i domov.

Děkuji za rozhovor
Renáta Kiara Vargová



Rekuperace je dýchací systém domu



Chcete efektivně větrat bez zbytečných tepelných ztrát? Řešením je rekuperace. Systém, který se neustále zdokonaluje, stále podléhá řadě mýtů a obav z nákladné údržby. Pojdme se tedy na to podívat podrobněji. O rekuperaci jsme si povídali s Ing. Branislavem Orolínem ze společnosti A-INVENT.

Jak byste lidem jednoduše vysvětlil, proč si pořídit rekuperaci?

Rekuperace je něco jako „dýchací systém“ domu. Pomáhá udržovat čerstvý vzduch uvnitř a zároveň šetří energii



Ing. Branislav Orolín
inVENTer partner

tím, že využívá teplo z odcházejícího vzduchu k předehřevu přicházejícího vzduchu. To znamená, že v zimě zůstáváte v teple, zatímco v létě máte stále čerstvý vzduch, aniž by se ztrácel chlad. Je to investice do zdravějšího a pohodlnějšího prostředí ve vašem domě.

Můžeme se krátce podívat do historie rekuperace? Jak dlouho je na trhu a jak se dařilo systém vylepšovat?

Rekuperace existuje na trhu již několik desetiletí. Původně se používala především v průmyslu a v komerčních budovách a teprve v posledních letech se její vývoj zaměřil i na domácnosti. Zakladatel firmy inVENTer Ing. Moser v roce 1999 představil světu první revoluční decentrální větrání s keramickým tepelným výměníkem. Od té doby prošly naše systémy neustálým vývojem a inovacemi, které řešily případné technické výzvy a zlepšily jejich efektivitu a spolehlivost.

Jakou položku v rozpočtu představuje systém rekuperace?

Rekupační systém představuje investici do dlouhodobého komfortu a efektivitu v domácnosti. Je zajímavé poznamenat, že průměrné investiční náklady do rekuperace se pohybují na úrovni pod 1 procenta z celkového rozpočtu výstavby rodinného domu. I přesto, že investiční náklady mohou být relativně nízké, systémy inVENTer od A-INVENT jsou koncipovány tak, aby poskytovaly vysoký standard kvality vzduchu a energetickou efektivitu, což přináší výrazné dlouhodobé výhody v podobě úspor provozních nákladů a zvýšení energetické efektivity domu.

Je rekuperace vhodná pro každý prostor? Má i nějaké nedostatky, slabé stránky? Jaká je její energetická náročnost?

Vhodnost rekuperace závisí na konkrétním systému větrání a dispozici



prostoru. Na trhu existuje několik různých systémů rekuperace, a proto by bylo nesprávné zobecňovat. Vhodnost rekuperace je tedy úzce spojena s volbou konkrétního větracího systému a jeho přizpůsobením specifickým potřebám daného prostoru. Moderní systémy, například inVENTer od A-INVENT, jsou navrženy s ohledem na efektivitu a flexibilitu, což umožňuje výběr optimálního řešení pro konkrétní prostor.

Důležité je také vzít v úvahu konstrukci obvodové stěny, neboť pro instalaci větracích jednotek je potřeba obvodová stěna s minimální tloušťkou 26 cm. V případě celoprosklené stěny nebo stěny s minimální tloušťkou by mohlo být nutné zvážit vhodnost instalace rekuperačního systému. Energetická náročnost je nízká, přibližně 1-3 W na jednu větrací jednotku.

Má pořízení rekuperace vliv na výpočet energetického štítku domu?

Ano, pořízení rekuperace pomůže ušetřit energii v domě. Kvalitní výměna vzduchu, kterou rekuperační systém poskytuje, vede k nižším nákladům na vytápění a chlazení, což příznivě ovlivní energetický štítek domu.

Lidé, kteří bydlí v prašném nebo na pyly bohatém prostředí, mívají obavy, aby se systém nepřetěžoval, filtry se neucpávaly a nezvyšovala se poruchovost. Jsou tyto obavy oprávněné?

Obavy o přetížení systému nebo ucpané filtry v důsledku prašného prostředí jsou přirozené, ale moderní rekuperační systémy jsou obvykle navrženy tak, aby

obstály v náročných podmínkách. Kvalitní filtry a pravidelná údržba jsou klíčovými prvky udržení optimálního výkonu. Většina rekuperačních systémů umí efektivně pracovat i v prostředí s vysokým obsahem prachu či pylů a udržovat v domě vzduch čistý. Je však třeba vždy dodržovat doporučení výrobce ohledně údržby, aby se zabránilo případným problémům.

Jaká je životnost rekuperace?

Životnost rekuperačního systému závisí na konkrétním modelu, kvalitě provedení a pravidelnosti údržby. V průměru může životnost rekuperačního systému dosahovat 15 až 20 let. Je důležité pravidelně provádět údržbu včetně čištění filtrů, aby se zajišťoval optimální výkon a prodloužila se životnost systému. Odpovídající péče a dodržování doporučení výrobce jsou klíčové pro udržení dlouhé životnosti rekuperačního systému.

V čem spočívá údržba a jak je dostupný servis rekuperačních systémů?

Údržba rekuperačního systému zahrnuje pravidelné čištění a výměnu filtrů, obvykle s frekvencí jednou až dvakrát ročně, v závislosti na aktuálních podmínkách okolí a provozních podmínkách domu. Kromě toho je důležité pravidelně čistit keramický tepelný výměník, který je klíčový pro efektivní výměnu tepla mezi přívodem a odvodem vzduchu.

Je možné propojit rekuperační systém s jinými domácími technologiemi v rámci tak zvaných chytrých domácností?

Samozřejmě, integrace do systému chytrého domu umožňuje uživatelům centralizovanou správu a kontrolu různých aspektů domácí automatizace včetně rekuperace.

Připojením rekuperačního systému k chytrému řízení domácnosti mohou uživatelé ovládat větrání, sledovat energetickou spotřebu a přizpůsobovat nastavení systému podle svých preferencí. Tímto způsobem lze efektivněji spravovat pohodlí a energetickou účinnost domova. Důležité je zajistit, aby rekuperační systém byl kompatibilní s ostatními technologiemi a byla dodržena kompatibilita všech propojených zařízení.

Existují nějaká speciální řešení například pro alergiky?

Ano, některé rekuperační systémy, včetně těch nabízených firmou A-INVENT, mohou být vybaveny speciálními filtry, které pomáhají snižovat koncentraci alergenů ve vzduchu. Tyto filtry jsou navrženy tak, aby zachytávaly a odstraňovaly pevné částice, pyl a alergeny, čímž přispívají k lepší kvalitě vzduchu v interiéru.

Pro alergiky jsou taková řešení významnou výhodou, protože snižují riziko vdechnutí alergenů a mohou přispět ke zlepšení celkové pohody v domácím prostředí. Před zakoupením je vždy dobrá konzultace s odborníkem nebo výrobcem, aby byl vybrán systém s vhodnými filtry a funkcemi pro potřeby alergiků.

Děkuji za rozhovor
Renáta Kiara Vargová

Centrální, nebo decentrální?

Centrální a decentrální rekuperace jsou dva odlišné přístupy k větrání s rekuperací tepla. Oba systémy mají své výhody a nevýhody a vhodnost závisí na specifických potřebách a požadavcích každého konkrétního prostoru.

+ CENTRÁLNÍ REKUPERACE

Princip: Centrální rekuperace má jednu hlavní větrací jednotku, která je umístěna obvykle v technické části budovy.

Instalace: Vyžaduje systém rozvodů vzduchu po celé budově, což může znamenat náročnější instalaci.

Výhody: Centralizovaný systém umožňuje vyšší větrací výkon.

+ DECENTRÁLNÍ REKUPERACE

Princip: Decentrální rekuperace má několik menších větracích jednotek rozmístěných přímo v obvodových stěnách místností.

Instalace: Jednotky jsou instalovány na strategických místech a nemusí vyžadovat rozsáhlý systém rozvodů vzduchu.

Výhody: Snazší instalace a flexibilita, umožňující individuální kontrolu nad větráním v různých částech domu.

Není nad dobrou referenci



Petra bydlela s rodinou v bytovém domě v krásné vesnici, kde se jim moc líbilo. Po narození druhého potomka jim však byt byl již těsný a rozhodli se postavit si dům.



Měli štěstí, že v nedaleké vesnici byly pozemky k prodeji, podařilo se jim prodat nemovitost po rodičích a hned pozemek koupili.

Již od začátku věděli, že chtějí dřevostavbu. „Dům Vela 115, ve kterém bydlíme, znám důvěrně již řadu let. Bydlí v něm kamarádka a kdykoliv jsem k ní přišla na návštěvu, cítila jsem se tam velmi dobře. Bylo mi jasné, že v takovém domě bych jednou chtěla žít,“ říká Petra.

Jelikož rodina Petřiny kamarádka byla s firmou ATRIUM spokojena, byla volba dodavatele domu zcela jasná.



Dřevostavba byla skvělá volba

„Během realizace nedošlo k žádným problémům, všichni z firmy ATRIUM byli vstřícní a ochotní, vaši firmu moc ráda každému doporučím,“ dodává Petra s tím, že pozoruje stavební ruch na okolích parcelách a vidí, jak se stavební procesy zděných domů

prodlužují, a ani po několika letech stále není hotovo.

Dům vytápí plynový kotel a podlahové topení, velkorysé prosklené plochy jsou stíněny hliníkovými žaluziemi, takže v létě se vnitřní prostor nepřehřívá.

Většinou je to tak, že až když člověk bydlí, uvědomí si, že některé prvky,

kteřé byly navrženy s dobrým úmyslem, by bylo potřeba trochu změnit. Rodině například chybí větší úložný prostor, určité menší změny by potřebovalo uspořádání ložnice, ale naštěstí to není nic zásadního.

Text a foto **Renáta Kiara Vargová**



Skříně na míru? Ne, raději dům!



Navrhli jsme si do našeho nového domova velkou kuchyňskou linku a rozměrné šatní skříně. Potřebovali jsme postavit dům na míru našemu nábytku a ATRIUM to dokázalo! Doporučili jsme ATRIUM už mnoha našim známým a opravdu to funguje!

Těmito slovy mě vítal doma pan Libor, který byl zároveň tak hodný, že vylezl na sloupek plotu, aby vyfotil krásnou vzrostlou zahradu, v níž je dřevostavba zasazena.

Spolu se svou ženou mi na příjemné terase u meruňkového koláče vyprávěl příběh svého domova. „Když naše dcera dospěla, řešili jsme, co dál, kde budeme bydlet. Přáli jsme si život ve městě vyměnit za domov v přírodě a hledali jsme vhodný pozemek,“ říká Libor a dodává, že nechtěli patrový dům, ale přitom si přáli mít výhled do krajiny. To výběr pozemku trochu zkomplikovalo, ale nakonec krásný pozemek s výhledem do okolí našli.

Rozhodování o charakteru domu

Libor uvažoval o dřevostavbě, ale jeho žena to viděla jinak. „Měli jsme dvě dřevěné chaty, obložené palubkami i uvnitř, a věděla jsem, že tohle na bydlení rozhodně nechci,“ vysvětluje Jana. Vzpomíná, jak se byli s manželem podívat v dřevostavbě u svých známých: „Byl to normální dům, s bílými stěnami a venkovní omítkou, moje dávné představy o dřevostavbách byly tedy úplně jiné. Dřevostavba na první pohled nebyla k poznání a vypadala jako zděný dům. Velmi pozitivně pak na nás při návštěvě zapůsobilo klima, které je podle nás v dřevostavbě příjemné. To jsme si následně potvrdili i v dalších





domech, které jsme navštívili. Takže bylo rozhodnuto."

Pak nastala fáze výběru dodavatele. Libor s Janou měli představu o tom, jak by jejich domov měl vypadat, a věděli, že chtějí difuzně otevřenou konstrukci.

Líbil se jim typový dům ATRIUM Nova 125, ale potřebovali změnu dispozic a individuální úpravy. Chtěli postavit dům přesně na míru vyprojektovanému interiéru. To se nakonec povedlo, vše bylo přesně podle potřeb majitelů i rozměrů vybraného nábytku a vybavení. Libor zdůrazňuje, že tato cesta je mnohem jednodušší než podřizovat nábytek na míru domu.

Nejméně času majitelům zabral výběr interiérů v místě sídla firmy, v Horažďovicích. Oba se shodují na tom, že se rádi zaměřují na detail a preciznost provedení, oceňují kvalitu materiálu a rozhodnutí, která padla při výběru vybavení domu, v budoucnu již nejde změnit. Dali si tedy záležet, aby jejich volba přesně kopírovala jejich potřeby, což se nakonec podařilo ku spokojenosti obou.

„Jediné, co jsme podcenili, jsou kličky u výklopných oken, měli jsme je dát z boku, ne nahoru, bylo by to jednodušší na manipulaci, ale dá se s tím žít,“ usmívají se majitelé.

Světlo jako základ domova

Majitelé toužili po slunném a světlém domově, většinu oken mají



orientovaných na jih nebo jihozápad a v individuální úpravě ještě zvolili zvýšení stropů oproti standardu na 2,65 metru. Vytápění je prostřednictvím elektro kabelů v podlaze. Všechna okna kromě koupelnových mají venkovní zastínění, takže se dům v létě nepřehřívá. *„I když je venku nad třicet stupňů, podaří se nám v domě udržet teplotu do 25 stupňů bez rekuperace,“* pochvaluje si Libor.

Obestavěná krbová vložka je zatím myšlena jen jako záložní zdroj tepla, protože podlahové topení dokáže dům vytopit dostatečně a nízkonákladově.

Dodávku domu měli majitelé od firmy ATRIUM včetně základové desky a samostatně stojící garáže, chtěli mít totiž garanci kompletně na všechno. V září se začalo s montáží domu a před



Vánoci si dům přebírali. Majitelé vyprávějí, že v momentě, kdy byl dům pod střechou, dostali od něj klíč a mohli mít dokončovací práce pod kontrolou. Tu a tam mohli v průběhu realizace ještě změnit určité drobnosti, jako například přidat zásuvku nebo bodové světlo do kuchyňské linky.

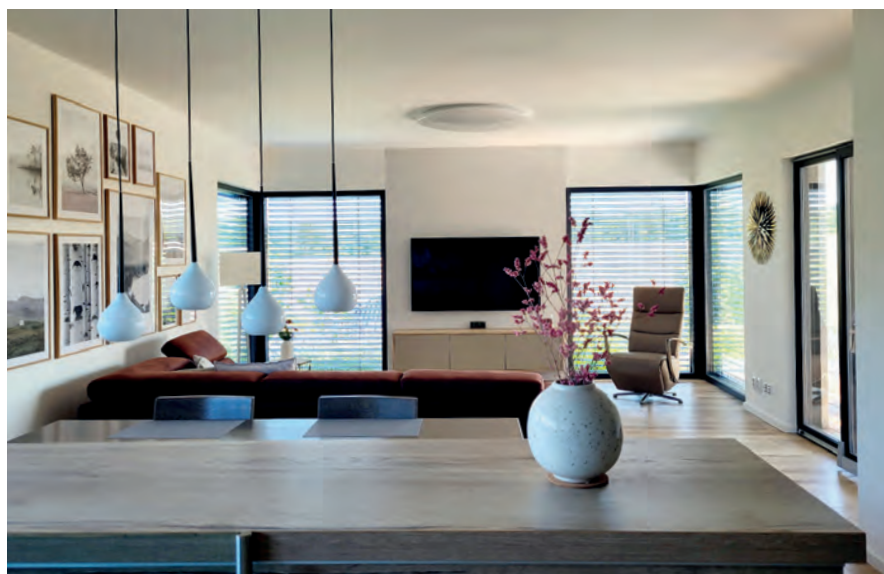
Dobré rady nad zlato

Libor upozorňuje na to, že čím lépe je připraven projekt, tím méně starostí je během realizace. Manželé chtěli dům bezbariérový a vymýšleli možnosti vstupu do domu. Nakonec přišli s řešením překlenutí venkovní dlažby a vstupních dveří prostřednictvím vyjímatelného kovového roštu. Díky tomu je dům dostatečně izolován od vlhkosti, je to čisté a estetické řešení a rošt může zároveň fungovat jako rohožka.

V rámci garanční prohlídky se neukázaly žádné zásadní problémy, jen tu a tam bylo potřeba opravit spáry kolem oken.

Co se týče rozpočtu pro realizaci domova, upozorňuje pan Libor na to, že náklady na zhotovení domu a případně garáže tvoří zhruba 70 procent celkových nákladů na tvorbu domova, zbylých 30 procent je potřeba počítat na terénní úpravy, zahradu (při vlastní realizaci, na zakázku i více), případně terasu. Spokojení majitelé dům rádi ukazují svým známým a přátelům a podařilo se jim získat pro ATRIUM další klienty.

Text a foto **Renáta Kiara Vargová**



Rovná střecha nedá šanci kunám



Individuální dřevostavba na rozlehlém pozemku na první pohled jako dřevostavba nevypadá. O to zajímavější byla její realizace, zejména světlík a přesah střechy nad terasou.

Když se Josef seznámil se svou budoucí ženou Zdeňkou, přicházeli každý z různých domovů. Zdeňka bydlela s rodiči ve dvoupokojovém bytě a Josef žil ve velké rodinné zemědělské usedlosti. Společný život začali žít také v bytě, ale postupně jim byl malý. Postavili si tedy vlastní dům nedaleko Prahy. Když jim odrostly děti, ukázal se dům příliš veliký

pro dvě osoby, dům dětem nechali a rozhodli se postavit si dům nový.

„Parcelu jsme hledali docela dlouho, měl jsem v hlavě projekt domu a jasnou představu, kde by náš nový domov měl stát,“ vypráví na začátku mé návštěvy Josef. Vzhledem k již nabytým zkušenostem se stavbami měl majitel zcela jasnou představu o novém domě. Sepsal

svoje požadavky na dům do 32 bodů, sehnal odpovídajícího architekta a proces přípravy a stavby nového domu mohl začít. Oběma manželům se líbil strohý až funkcionalistický styl a věděli, že dům bude přízemní a bezbariérový. Rovnou střechu chtěli i proto, že v jejich původním domě se sedlovou střechou řádila kuna, kterou se jim nedařilo vyhnat.

Požadavky náročné, avšak splnitelné

Navštěvovali stavební veletrhy a vybírali zhotovitele. Rozhodli se pro dřevostavbu pro její rychlou realizaci a ve finálním kole měli vybrané tři firmy. „Architekt Michal Rosa udělal projekt domu podle mých požadavků, ale na zděný dům. Bylo zde mnoho atypických prvků a ATRIUM byla z našeho finálního výběru jediná firma, která se toho nezalekla. Paní Jitka Novotná z firmy ATRIUM, která se nám věnovala, dokázala projekt uchopit tak, že se náš dům podařilo realizovat se všemi atypickými





úpravami, jakými jsou například světlík nad kuchyní uprostřed domu mezi dvěma výškami stropů, velká střecha nad terasou, kterou bylo potřeba velmi dobře ukotvit do konstrukce. Také jsme chtěli zimní zahradu, z každého prostoru v domě máme vstup na zahradu a měli jsme požadavky na rozlehlé technické zázemí, prostornou dvougaráž, dílnu, velkou technickou místnost, dvě koupeňy s integrovanou saunou, bezbariérový přístup do domu," sčítá nároky na dům Josef. Jak říká, k aktivnímu životu člověk potřebuje spoustu prostoru a vybavení pro své koníčky – lyže, golf, kola, motorka, včely...



Na jedničku probíhal výběr interiérů ve vzorkovně v Horažďovicích, většina nabízených produktů se manželům líbila a vyhovovala požadavkům funkčnosti a dobrého poměru kvality a ceny.

Světlo a příjemné klima

Dům působí velmi světlým dojmem, nejen proto, že je celý bílý, ale v jeho středu je velký světlík a má mnoho oken do všech světových stran. Zdeňka si pochvaluje, že je v domě celý rok velmi příjemně, v zimě teplo a v létě se díky zastínění interiér vůbec nepřehřívá. Dům vytápí teplovodní podlahové

topení pomocí tepelného čerpadla, s výrobou elektrické energie pomáhá fotovoltaika. Zajímavě řešené jsou solární panely, které na střeše, ač je rovná, nejsou vidět. Josef vysvětluje, že to byl záměr, aby panely nečnely a nekazily dojem celistvosti domu. Na střeše je proto zvýšená atika, která solární panely zakrývá.

Manželé se shodují na tom, že v domě je teplo, světlo a klid. Na svůj domov si brzy zvykli, ale ze začátku prý měli

pocit, jako kdyby šli na návštěvu. Jediné, co by možná změnili, jsou okna, mohla by být vyšší podle projektu, tomu ale bránila maximální velikost oken s trojsklem od výrobce. Kdyby byly o 20–30 cm vyšší, měli by z toho možná lepší pocit. Ale i tak jsou spokojeni, Zdeňka zejména ve světlé kuchyni, Josef má radost, že má dost místa na velkou vinotéku, prostornou dílnu a těší se na med od svých včelstev.

Text a foto **Renáta Kiara Vargová**



Kuchyňské trendy a systém BORA



I v oblasti vybavení kuchyní vládou trendy doby i kultury. Evropské země jsou spíše tradiční a ve většině rodin se zatím ještě doma vaří. Naproti tomu v japonských bytech se často kuchyň ani nevyskytuje, lidé jsou zvyklí se stravovat venku.

Zůstaňme však v Čechách. Kuchyň je vlastně jediný systém, který společnost ATRIUM v nabídce domů varianty All Inclusive nenabízí. Jinak je v domě vše, včetně jeho úklidu a po předání domu klientům je možné hned bydlet. Kuchyň včetně jejího vybavení však dokážeme v rámci nabídky pro naše klienty zajistit, spolupracujeme především se studiem Potrusil. Přinášíme vám rozhovor s vedoucím interiérového studia značky Potrusil Pavlem Vágnerem.

Co je nejdůležitější vědět, když vybíráme do domu kuchyň?

Když vybíráte do domu kuchyň, musíte vědět, jaký máte prostor, rozpočet a styl. Podle toho si můžete vybrat typ, velikost, barvu a materiál kuchyňské linky, spotřebičů a dalších doplňků.

Je něco, na co si dát pozor, co může být problém?

Při návrhu kuchyně je třeba se varovat chyb, které mohou způsobit

nepraktičnost, nevzhlednost nebo dokonce vznik nebezpečných situací. Mezi tyto chyby patří málo úložného prostoru, nesprávná volba spotřebičů, nepraktické rozvržení pracovní plochy, chybějící pracovní zóny, nedostatek

zásuvek či nevhodná výška pracovní desky.

Jaké jsou základní trendy v designu kuchyní?

V letošním roce dominují tmavé barev-





né odstíny, přírodní materiály, minimalistický styl s retro prvky. Tyto trendy odrážejí současné preference zákazníků, kteří hledají kuchyně, které jsou praktické, moderní, osobité a zároveň útulné. V posledních letech se stává důležitým aspektem ekologie a udržitelnost.

Vývoj je i ve spotřebičích. Jak vypadá dnes nejmodernější kuchyň, jaké má spotřebiče?

Nové technologie se stále více dostávají i do kuchyní – jedná se především o chytré lednice, trouby nebo myčky, které usnadňují práci s nimi. Upozorní vás například na čištění, doplnění pracího/mycího prostředku apod. Nejmodernější lednice a trouby mají například vestavěnou kamerku, kterou je možné na dálku sledovat vnitřní prostor spotřebiče. Většinu spotřebičů tak můžete díky konektivitě ovládat na dálku. Důležité je i snižování spotřeby všech spotřebičů.

V našem Centru dřevostaveb v Brně je k dispozici pro vyzkoušení váš varný systém s atypickou digestoří. Můžete ji popsat a vyzdvihnout její výhody? Má i nějaké nevýhody? A jaké potřebuje technické podmínky? Kam se odsává vzduch z vaření?

Varná deska BORA s integrovaným odsavačem je moderní a inovativní řešení pro kuchyň, které má několik výhod. Hlavní výhodou je odsávání kuchyňských výparů přímo u zdroje, což



zabraňuje šíření pachů, tuku a vlhkosti do celé kuchyně. Systémy Bora zabírají minimální prostor uvnitř skříňky pod varnou deskou, umožňují snadné čištění jednotlivých dílů, které lze vložit jednoduše do myčky. Integrovaný odsavač se spouští automaticky a je velmi tichý. Odtah vzduchu je možný standardně potrubím ven z místnosti, nebo recirkulací, kdy je vyčištěný vzduch vháněn do prostoru soklu skříňky.

Nevýhodou se mohou jevit vyšší pořizovací náklady, které vám ale poskytnou nejvyšší komfort vaření. V případě recirkulace je nutná pravidelná výměna filtrů – to se ale týká i jiných digestoří na filtry.

Na podzim loňského roku jste otevřeli nové kuchyňské studio



V Praze a představili jste takzvané vaření BORA. Co si pod tím máme představit?

Jedná se o názornou ukázkou, jak se varná deska BORA s integrovaným odsavačem používá. Mnoho klientů může mít z tohoto řešení varné desky a odsavače obavy, a právě názorná ukázkou drtivě většinu naše klienty přesvědčí, že jejich obavy byly liché.

Máte představu, kam se budou vyvíjet technologie výroby jídel v domácím prostředí? Mám na mysli varné systémy typu Thermomix, kde inteligentní systémy z daných surovin vaří i pečou samy. Nemohou ohrozit tradiční pojetí kuchyní?

Konkrétně multifunkční robot Thermomix je na trhu už od roku 1961 a v českých domácnostech se začal objevovat zhruba před 30 lety. Je to šikovný pomocník, který zastane spoustu práce, ale jeho nevýhodou je jeho velikost, resp. menší objem pokrmu, který v něm lze připravit. Rozhodně nelze srovnávat kupříkladu jeho parní funkce s plnohodnotnými parními troubami nebo domácími konvektomaty. Jeho využití má rozhodně svoje limity, které chce každý šikovný kuchař v běžné kuchyni jistě překonávat.

Proto pro klienty, kteří aktivně využívají svou kuchyň a vaření je jejich koníček, bude vždy důležitý výběr řekněme běžných spotřebičů, které jim dopomohou ke skvělým kulinářským výsledkům.

Děkuji za rozhovor
Renáta Kiara Vargová

Představujeme naše partnery



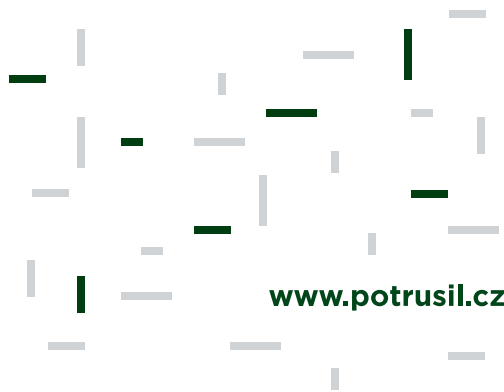
+ 3D návrh kuchyně ZDARMA
+ sleva 10 % na kuchyňskou linku
+ služba Létaující designér



Zázraky v kuchyni

Pára z hrnce stoupá vždy ke slunci. Pomocí moderních technologií to lze změnit. Díky inovativním řešením si můžete dopřát varnou desku v ostrůvku včetně integrované digestoře.

Nejenom že vám nebude bránit ve výhledu digestoř zavěšená ze stropu, ale také si opticky zvětšíte prostor.



www.potrusil.cz

Létaující designér

Připadnete si někdy moc „ulítaní“? Je toho na vás při realizaci vašeho domova příliš? Využíváte každou minutu vašeho pracovního dne a přesto je to málo?

Čas nezastavíte, ale my vám ho pomůžeme ušetřit. Chcete?

Využijte službu *Létaující designér*. Přijede za vámi (chcete-li přiletět) takřka kamkoliv po celé České republice - domů, do kanceláře, na chalupu či do kavárny. Na úvodní schůzce vás seznámí se všemi novinkami na trhu v interiérovém designu a vytvoří podklad pro úvodní projekt.

Věřte, ušetříme váš čas. Zbude vám ho více pro vás a vaše blízké.



Představujeme naše partnery

Unica – nová řada vypínačů a zásuvek



Life Is On

Schneider
Electric



Řada vypínačů a zásuvek Unica je na našem trhu vyhledávána nejen profesionály, ale i koncovými zákazníky. Začátek roku 2023 je ve znamení přechodu k inovované nabídce pod názvem Nová Unica, která je vylepšena o řadu nových funkcí a v novém moderním designu vypínačů a zásuvek.

Vylepšení řady Nová Unica

- kompaktnější strojky
- robustnější upevnění do montážních rámečků
- pootočené dvozásuvky
- voděodolné spínače v krytí IP44
- výkonnější USB nabíječky s USB-C konektory
- unikátní LED lampičky s USB nabíječkou
- WiFi zesilovač



Unikátní jednomodulové produkty, které profesionálové znají ze staré řady Unica, byly zachovány a rozšířeny. Je možné tak nadále v jednom přístroji kombinovat dvě funkce, což u žádné jiné produktové řady na trhu nelze. Dobrý profesionál ví, že může do jednoho rámečku nakombinovat například dva křížové přepínače nebo USB nabíječku se zásuvkou pro ploché vidlice a ušetřit tak koncovému uživateli prostor i peníze. Kromě funkčních změn přicházíme i s výrazně obměněnou nabídkou nových stylových rámečků. Řada **Unica Studio** je základním kamenem pro váš interiér. Je vyrobena z vysoce

kvalitního termoplastu, je robustní, má dlouhou životnost a je k dispozici ve čtyřech barevných variantách bílé, béžové, antracitové a aluminiové včetně strojků. Díky devíti moderním barvám, od světlých jemných až po výrazné živé, nabízí řada **Unica Studio Color** škálu odstínů, které dotvoří jakýkoliv styl interiéru. Rámečky **Unica Studio Outline** jsou dostupné v neutrální bílé barvě a je možné je vkusně dozdobit vnitřním barevným dekorativním rámečkem. **Unica Studio Metal** se skvěle hodí do současných interiérů s moderním vzhledem díky kovovému povrchu a pokud jde o eleganci a sofistikovanost, nic se nevyrovná řadě **Unica Pure**, která je vyrobena z přírodních materiálů jako je dřevo, sklo, pryž, břidlice nebo hliník.

www.se.com/cz
www.vypinac.cz



Představujeme naše partnery

Okna a vstupní dveře s hliníkovým opláštěním

Internorm®

Pro firmu ATRIUM dodáváme okna v dřevo-hliníkovém provedení. Z vnitřní strany oken vnímáte vámi vybrané dřevo v různých odstínech, z venkovní strany jsou okna opatřena 2 mm silným hliníkovým opláštěním. Ten dokonale chrání okna před povětrnostními vlivy, zásadní měrou prodlužuje životnost oken a minimalizuje tak požadavky na jejich údržbu.

Na venkovních hliníkových profilech je nanášena vypalovaná barva v libovolném odstínu se zárukou dlouhodobé barevné stálosti.

Nabízíme čtyři tvarované styly oken, dva kulaté - Ambiente a Home Soft, a dva hranaté - Home Pure a Studio.

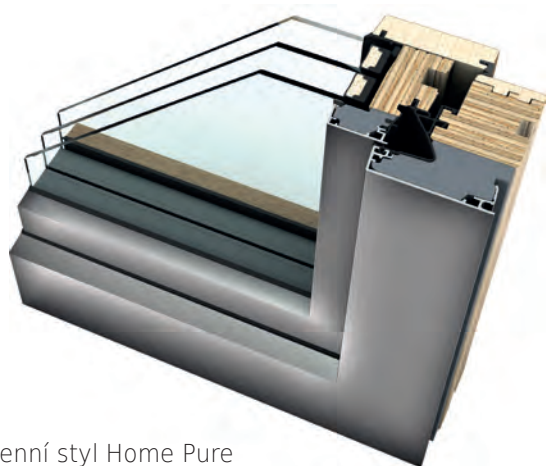
Pro firmu ATRIUM dodáváme také celohliníkové vstupní dveře. Vstupní dveře patří k nejméně používaným prvkům každého domu. Dveře Internorm sloučují vysokou statickou pevnost a zvýšenou odolnost proti vloupání.

 AB INTERIER

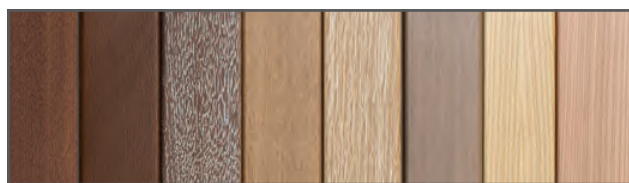
www.abinterier.cz

Made in Austria

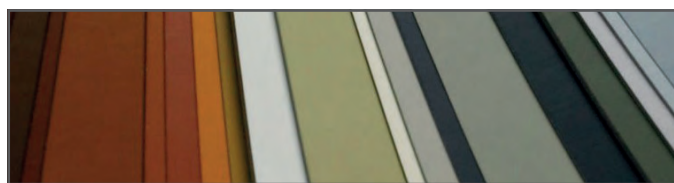
Michal Škoula
jednatel společnosti



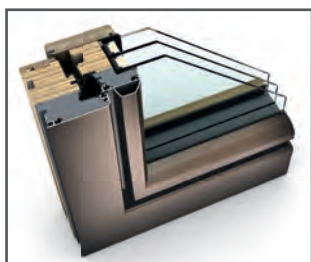
Okenní styl Home Pure



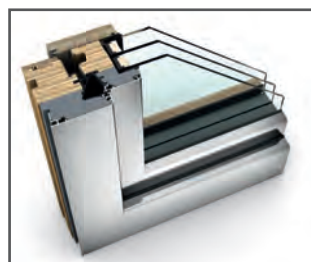
15 odstínů dřeva zevnitř



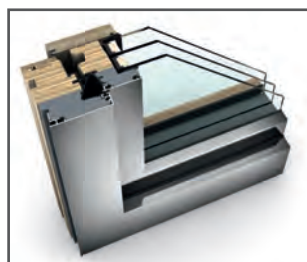
61 odstínů hliníkového opláštění zvenku



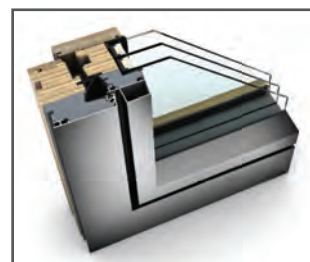
Ambiente



Home Soft



Home Pure



Studio



Představujeme naše partnery

Střecha, která je velmi COOL

BRAMAC

Pokud se chcete v podkrovních místnostech cítit příjemně po celý rok, je nutné pečlivě promyslet provedení všech vrstev střešního pláště. Sofistikované řešení představuje střešní skladba Bramac COOL z portfolio značky BRAMAC: V zimních měsících perfektně izoluje a v létě naopak zabraňuje pronikání tepla do interiéru a přehřívání podkrovních místností. Po celý rok tak přináší úspory za vytápění i klimatizaci.



Bramac COOL zahrnuje tři prvky, kterými jsou střešní tašky nové generace vyrobené technologií STAR, reflexní fólie a nadkroevní tepelná izolace BramacTherm.

Pigmenty omezují přehřívání

Inovativní technologie STAR je aplikována na dva modely betonových tašek: Classic STAR a Tegalit STAR. Classic reprezentuje klasickou tašku se symetrickým zvlněním, Tegalit má čisté, geometrické linie a plochý tvar. Oba modely se vyrábí v atraktivních barevnostech, včetně metalických odstínů.

Betonové tašky STAR reprezentují nejnovější trend v technologii výroby střešních krytin. Zatímco povrch standardních tašek tvoří několik vrstev, u tašek s technologií STAR je navíc nanášena vrstva vysoce probarveného mikrobetonu, která vyplní všechny nerovnosti a vytvoří dokonale hladký a velmi odolný povrch. Ten navíc obsahuje speciální pigmenty, které odráží třikrát více infračerveného záření



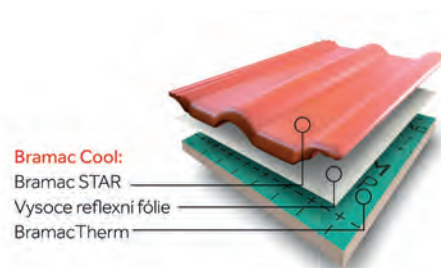
než běžné střešní krytiny a snižuje teplotu na spodní straně tašek až o deset stupňů. Přímou pod střešní krytinou je ve skladbě Bramac COOL umístěná vysoce reflexní fólie, která funguje jako další odrazivý štít vůči působení slunečních paprsků.

Kompaktní systémové zateplení

Třetí vrstvu střešní skladby Bramac COOL tvoří nadkroevní izolace BramacTherm, která v chladném období brání unikům tepla směrem z interiéru. Jedná se o tuhé

desky z PIR pěny, které mají i v malých tloušťkách vynikající tepelněizolační schopnosti. Pokládají se celoplošně shora na střešní krokve, čímž je eliminován vznik nežádoucích tepelných mostů. Nadkroevní systém zateplení zároveň zvětšuje prostory pod střechou a umožňuje využít zajímavého působení dřevěných krokví v interiéru podkroví.

Střešní skladba Bramac COOL účinně odolává chladu i horku a reprezentuje tak stavební technologii, která přispívá k energeticky udržitelnému bydlení. Z obytného podkroví vytváří prostory s vysokým obytným komfortem, ale také nenapodobitelnou estetikou



bramac.cz
bmigroup.com/cz



STŘECHA NA CELÝ ŽIVOT

Ptáček vše pro koupelny, topení, vodu a plyn



Společnost Ptáček je technologickým velkoobchodem a největším prodejcem kompletního sortimentu topení, voda, plyn, vybavení koupelen a inženýrských sítí v České a Slovenské republice.

Studia koupelen prezentují širokou nabídku z oblasti sanitární keramiky, obkladů a dlažeb, baterií a doplňků, velkým výběrem domácích i zahraničních značek, včetně aktuálních novinek. Studia jsou tvořena koupelnovými kójiemi navozující představu reálné koupelny, ve kterých jsou sladěny všechny prvky do harmonických kolekcí a pro snadnější orientaci jsou rozděleny do různých cenových kategorií.

Instalatércentra jsou koncipována jako samoobslužné prodejny s přehledným uspořádáním zboží. Jsou určena pro prodej jak odborným zákazníkům, tak i koncovým spotřebitelům.

Velkoobchod nabízí poradenství při výběru sortimentu a zpracování nabídek včetně konzultací projektu až po dodání zboží dle požadavků zákazníka. Osobní přístup ke každému zákazníkovi zajišťuje tým obchodního oddělení složený z obchodních zástupců, techniků a specialistů.





Profesionální ochrana



DŘEVA

- Lazury, laky, oleje
- Impregnace a sanace dřeva
- Průmyslové nátěry
- Protipožární ochrana
- Systémy pro dřevostavby



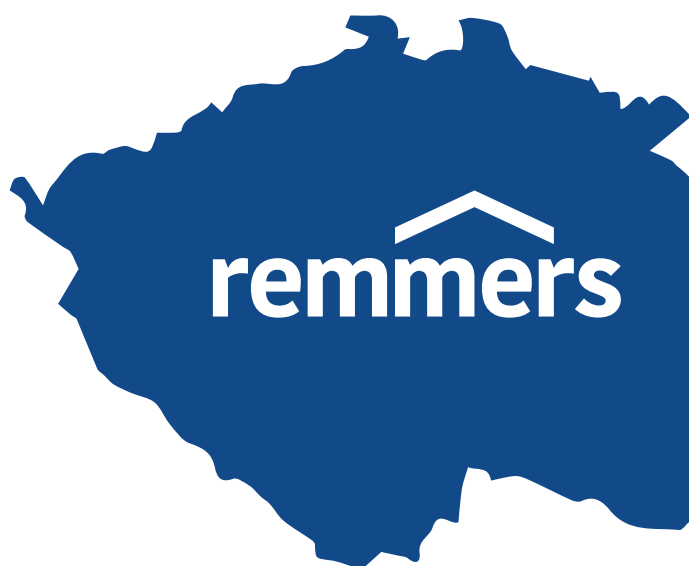
PODLAH

- Dekorativní podlahy
- Průmyslové podlahy
- Podlahy pro potravinářství
- Elektrostaticky vodivé podlahy
- Parkovací domy



STAVEB

- Izolace a sanace budov
- Renovace a ochrana fasád
- Sanace a ochrana betonu
- Energetická sanace
- Obnova a ochrana památek



Stavět s láskou. Stavět zodpovědně.

Jen stavby, které přetrvají, jsou postaveny správně: ze správných materiálů, se správnými partnery a s ohledem na budoucnost. Spolu přivedeme Váš projekt k životu – esteticky, udržitelně a funkčně. Jsme Sto - Světový lídr ve fasádách.



www.sto.cz

sto

Stavět zodpovědně.

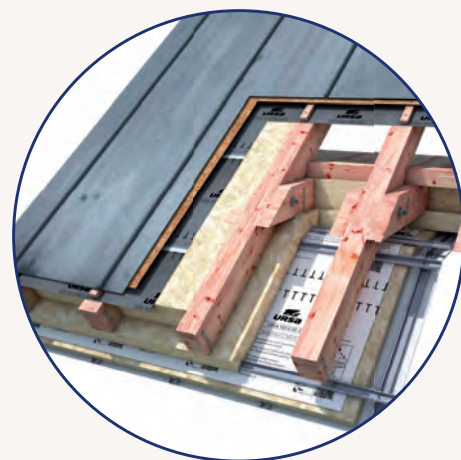


V oblasti stavebnictví mají dřevostavby jednoznačně největší potenciál díky udržitelnosti a spolu s izolací URSA jsou tou správnou cestou moderní a udržitelné výstavby. S kvalitní izolací současné dřevostavby dovolují jednoduše a rychle stavět pasivní domy a domy s téměř nulovou spotřebou energie.

Proto se v rodinných domech ATRIUM používá jedinečná minerální izolace URSA PUREONE – izolace s čistě přírodním složením a bez obsahu formaldehydu, která zajistí obyvatelům domu pohodlí, útulné a zdravé vnitřní prostředí a zároveň šetří finance za vytápění i životní prostředí. Díky mimořádným zvukově-pohltivým vlastnostem pomáhá zajistit ticho v domě a pohodu pro (d)uši. Zároveň je nehořlavá, s třídou reakce na oheň A1, čímž přispívá k požární bezpečnosti. Výjimečná je také svou pružností, která zajišťuje, že je po celou dobu životnosti konstrukce kvalitně fixována na stejném místě a výrazně tak snižuje riziko vzniku tepelných mostů ze sedání izolace. V neposlední řadě je třeba zmínit její šetrnost k životnímu prostředí. K výrobě minerálních izolací URSA je použito více než 90 % surovin, které pochází z obnovitelných zdrojů. Podstatu URSA PUREONE tvoří ze 75 % skleněné střečky, které jsou z recyklovaného skla a více jak 20 % tvoří písek. Vyrábí se v Německu, a to jako jediná z minerálních izolací, které se dají pořídit na českém trhu. Její kvalita proto splňuje nejpřísnější mezinárodní normy.

Minerální izolace od společnosti URSA pomohou docílit nadstandardní úroveň komfortu a bezpečnosti bydlení.

O vhodných materiálech a doporučených tloušťkách pro jednotlivé konstrukce vaší stavby se dozvíte více v našich brožurách na www.ursa.cz.



URSA CZ s.r.o.

Pražská 16/810, 102 21 Praha 10
tel.: 281 017 374

e-mail: sales.ursa.cz@etexgroup.com
www.facebook.com/ursaczsk/

URSA

Kompozitní okna a dveře PROGRESS



OKNA PROGRESS – NOVÁ GENERACE KOMPOZITNÍHO MATERIÁLU RAU-FIPRO X

Inovovaný materiál profilů RAU-FIPRO X umožňuje:

- zvětšení okenních prvků až na 130 x 270 cm v bílé barvě (jednokřídlový prvek) – úspěšně tak konkurují hliníkovým prvkům při zachování vynikajících izolačních schopností
- vyšší odolnost proti tepelnému zatížení (důležité u tmavých odstínů prvků)
- odlišná struktura materiálu zaručuje vyšší útlum hluku ve srovnání s konvenčními systémy (až 47 dB)
- pokud velikost konstrukce a určení prvku umožňuje použití profily bez ocelové výztuže, je celková hmotnost prvku nižší, což přispívá k menšímu namáhání závěsů kování a snadnější manipulaci a ovládání
- všechny součásti kování jsou uchyceny v kompozitním materiálu, a proto lze dosáhnout vyšší bezpečnostní třídy až RC3
- hlavní komoru profilu lze vyplnit termomodulem – hodnota výsledné tepelné izolace profilu pak překonává konvenční systémy s ocelovou výztuží - U_w až = $0,6 \text{ W/m}^2\text{K}$
- profily je možné zpracovat běžným způsobem včetně designových povrchových úprav i hliníkových obložek.



OKNA PROGRESS ART F

- vyrábíme z nejnovější generace kompozitního materiálu RAU-FIPRO X
- přelomový design - minimalistický, plošně lícující design profilů s ostře řezanými hranami vycházející z inspirace subtilních profilů hliníkových konstrukcí
- extrémně štíhlé přesahy na rámu i na křídle
- torzní tuhost a tvarová stálost kompozitního materiálu omezující roztažnost a rozpínání ještě podporují zesílené komory
- skvělé vlastnosti materiálu ve spojení s plošně lícujícím křídlem nám umožní zasklení tloušťky až 72 mm
- nově rozmístěné vnitřní komory ve spojení s kompozitním materiálem dosahují hodnotu součinitele prostupu tepla až $U_f = 0,83 \text{ W/m}^2\text{K}$
- fólie LowE vsazená do vnitřní komory profilu plně nahrazuje používání termomodulu. Jde o revoluční technologii a schopnost této fólie odrážet tepelné záření
- nový tvar plochy pro umístění kování ještě odolnější proti vypáčení - bezpečnostní třída až RC3
- ekologie je stejně důležitá, jako samotný produkt, a proto v jádru profilů Artevo, ze kterých vyrábíme okna PROGRESS ART, je 40 až 75% podíl regenerovaného materiálu (v závislosti na velikosti prvku atd.), prvotní materiál se používá na pohledových plochách



ZDVIŽNĚ-POSUVNÉ DVEŘE PROGRESS

- technologie RAU-FIPRO X převzatá z okenní techniky
- vysoká tuhost a pevnost konstrukce, umožňující max. hmotnost zdvižně-posuvného křídla 400 kg
- konstrukce dveřních křidel až do výšky 270 cm a šířky 300 cm v bílé barvě
- velká stavební hloubka profilů, možnost použití izolačních trojskel s vysokým stupněm izolace
- výjimečné izolační vlastnosti díky velkým plochám (např. $0,82 \text{ W/m}^2\text{K}$ pro dvoudílný HST portál 500 x 240 cm)
- bezbariérové provedení prahové části
- možnost použití komfortního prahu s rozdílem výšky interiérové a exteriérové pochozí plochy pouze 15 mm
- možnost implementace funkčních doplňků – tlumič dojezdu křídla, tlumič převodu kliky u těžkých křidel apod.

VCHODOVÉ DVEŘE PROGRESS

- technologie RAU-FIPRO X převzatá z okenní techniky
- vysoká tuhost a pevnost konstrukce dveří zaručuje dlouhodobou spolehlivost i při absenci ocelové výztuže
- konstrukce dveřních křidel až do výšky 240 cm a šířky 115 cm v bílé barvě
- stavební hloubka profilů umožňuje použití izolačních výplní až do tloušťky 65 mm (jednostranně překryvná výplň) a dosažení výjimečných izolačních vlastností celého prvku až do $0,76 \text{ W/m}^2\text{K}$
- ojedinělá konstrukce se 3 těsnícími rovinami po celém obvodu, včetně oblasti prahu
- třída bezpečnosti až RC3
- široké možnosti vzhledu prvků včetně použití hliníkových obložek a designových dveřních výplní



Schiedel KINGFIRE KANTO SC

rohová varianta

SCHIEDEL



KANTO SC PODIO

reddot winner 2023
best of the best

reddot winner 2023
best innovative product

Elegantní výsuvná dvířka

Výsuvná dvířka KINGFIRE KANTO SC s hladkým chodem jsou moderní alternativou křídlových dveří. Po otevření se dvířka vysunou nahoru a elegantně se zapadnou za designové obložení. To znamená, že při běžném provozu není potřeba žádný další prostor pro otevírání dvířek do obytného prostoru a popel zůstává ve spalovací komoře při přikládání paliva.

ROHOVÝ
KRBOVÝ MODUL
+ KOMÍN
= V JEDNOM



2 Designové
typy

KANTO PODIO - pultový panel
KANTO PLANO - plochý panel



KANTO SC PLANO

Představujeme naše partnery

Na stěnách, podlahách i fasádách oceníte desky fermacell® a fasádní Hardie® obklady



www.fermacell.cz
www.jameshardie.cz

V současné době představují sádrovláknité desky fermacell® a desky odolné vůči vodě a povětrnostním vlivům Powerpanel® H₂O špičkový materiál pro všechny vnitřní stěny moderní dřevostavby. Velmi silnou pozici na trhu mají také suché podlahové systémy fermacell®, pro vnější obklady fasád jsou ideální vláknocementové Hardie® obklady.

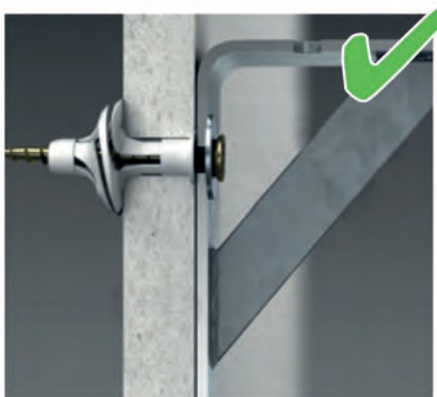
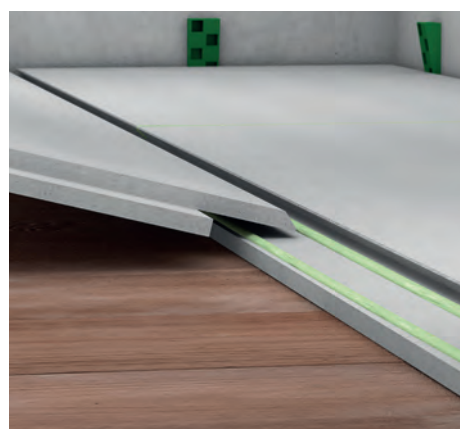
Sádrovláknité a cementovláknité desky fermacell® neobsahují žádné látky, které by škodily zdraví a vyhovují nejvyšším požadavkům stavební biologie. Díky svému složení jsou desky fermacell® stavební i protipožární deskou s výbornou akustikou, vysokou nosností a materiálem vhodným i pro konstrukce ve vlhkém prostředí.

Ideálním materiálem pro konstrukci s difúzně otevřenou skladbou obvodového pláště (Difutech® u společnosti ATRIUM) je sádrovláknitá deska fermacell® Vapor

Stabilní vlastnosti a absence dodatečných parotěsných vrstev (které zvyšují riziko nesprávného fungování celé konstrukce) jsou při použití desek fermacell® Vapor zásadními výhodami, protože zařazení desky Vapor do konstrukce tato rizika zcela eliminuje. Výhodou desek je i skutečnost, že ve srovnání s OSB nebo dřevotřískovými deskami, které se běžně kombinují se sádrokartonem, stačí použít jedna vrstva z desky fermacell® Vapor

Fasádní Hardie® obklady z vláknocementu byly speciálně vyvinuty, aby odolaly všem přírodním vlivům, a přitom neztratily přirozenou krásu

Všechny typy Hardie® obkladů byly vyvinuty tak, aby odolaly vlhkosti i mokrú, mrazu i UV záření, jsou bezúdržbové, nehořlavé a nepodléhají plísním. Desky a panely se dají různě instalovat a kombinovat a lze s nimi vytvářet zajímavý a atraktivní vzhled fasády. Díky dostupnému sortimentu textur a vysoce kvalitních barev dovolují vytvořit jak moderní nadčasový design, tak klasickou elegantní fasádu.





Představujeme naše partnery

Střešní okna v zimě pomáhají s vytápěním

Vnímat okna jen jako místo, kterým utíká z domu teplo, by byla chyba. To platilo kdysi v minulosti, kdy se okna dělala co nejmenší právě z důvodu, aby teplo zůstalo doma. Dnes jsou naopak trendem okna velkých rozměrů, která dokonale prosvětlí interiér a díky trojsklu a moderním technologiím snižují tepelné ztráty na minimum.

Platí to i pro okna v šikmé střeše, která díky své orientaci ke slunci navíc přinášejí větší solární zisky. Moderní střešní okna proto už nejsou energetickým hříšníkem, ale naopak přispívají k pozitivní energetické bilanci domu.

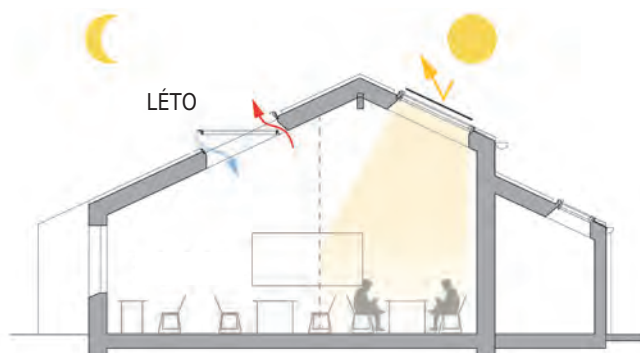
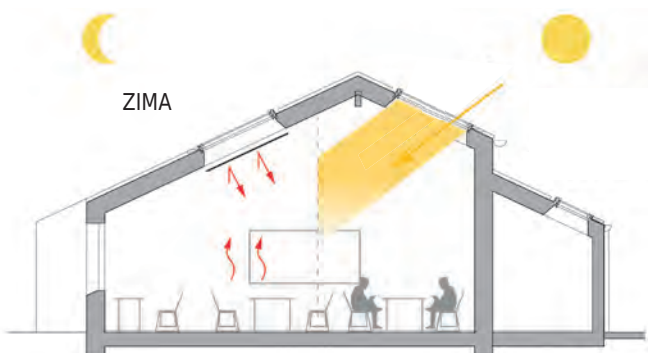
Aby střešní okna v zimě snižovala potřebu energie na vytápění, je třeba předem se zamyslet nad správnou orientací domu na pozemku i umístěním oken. Pozitivní energetickou bilanci mají všechna současná střešní okna VELUX orientovaná na jih, východ i západ. Pouze při severní orientaci tepelné ztráty mírně převažují nad solárními zisky. Stačí tedy nasměrovat střešní okna ke slunci – a v zimě se nejenom



nemusíte bát úniků tepla, ale ve slunečných dnech máte postaráno i o bezplatné přírodní vytápění.

Možná vás napadlo, že zatímco v zimě jsou pasivní solární zisky vítané, v horkém létě není o co stát. Proto je ruku v ruce se střešními okny potřeba řešit i jejich zastínění. Venkovní rolety nebo markýzy účinně zablokují sluneční paprsky ještě před dopadem na skleněnou tabuli a zabrání, aby se místnost pod střechou přehřívala. Z venkovního stínění VELUX si vyberete takové řešení, které nejlépe vyhovuje vašim potřebám v dané místnosti, třeba s funkcí zatemnění a pohodlným dálkovým ovládáním.

www.velux.cz



Navštivte nás na veletrzích



FOR WOOD
15.-17. 2. 2024

Výstaviště ABF Praha-Letňany



DŘEVO A STAVBY BRNO

24.-27. 4. 2024

Výstaviště Brno



FOR ARCH
17.-21. 9. 2024

Výstaviště ABF Praha-Letňany

Showroom Brno

Centrum dřevostaveb

Heršpická 1029/11e, H-Park
639 00 Brno

otevřeno po-so 10-18 hodin

T: +420 602 247 040

E: info@centrumdrevostaveb.cz

W: centrumdrevostaveb.cz

FB: [/centrumdrevostaveb.cz](https://www.facebook.com/centrumdrevostaveb.cz)



Naši obchodní partneři



Střešní okna, světlovody,
světlíky, rolety
www.velux.cz



Vypínače a zásuvky UNICA,
inteligentní elektroinstalace KNX
www.schneider-electric.com



Specialista na fasádní
zateplovací systémy
www.sto.cz



Keramické komínové
systémy
www.schiedel.cz



Barvy, laky,
ochrana dřeva
www.remmers.cz



Teplé, protihlukové
a protipožární izolace
www.ursa.cz



Větrací systémy
s rekuperací
www.inventer.cz



Střešní systémy
www.bramac.cz



Podlahové krytiny, dveře,
obložkové zárubně
www.podlaharstvimizura.cz



Sádrovláknité desky s difuzně
otevřenou skladbou
www.fermacell.cz



Potrusil

Kvalitní kuchyně
a kancelářský nábytek
www.potrusil.cz



Půdní schody
a střešní výlezy
www.schody-wipro.cz



Koupelňová studia
www.koupelny-ptacek.cz



Plastová, kompozitní a hliníková
okna, vchodové dveře, posuvné
systémy, zimní zahrady
www.dafe.cz



Specialista na okna a dveře
INTERNORM
www.abinterier.cz



ATRIUM, s. r. o.
obchodní oddělení & vzorový dům GALAXY
Lipová 1000, 341 01 Horažďovice
tel.: +420 376 512 087 | info@atrium.cz

ATRIUM SPECIAL, informační občasník. Vydává A T R I U M, s. r. o.,
Lipová 1000, 341 01 Horažďovice, tel.: 376 512 087, e-mail: info@atrium.cz.
Vydavatelský servis: Mgr. Michal Babor, evidenční číslo MK ČR E22761. Neprodejné.

