



**Nechte svůj nový domov
vonět dřevem!**

2/2022 | 20. září 2022

Jak probíhá montáž s překládkou

Kontroly a revize domu a jeho zařízení

Bez dobrého základu nelze stavět

Oslavte s námi Den dřevostaveb





Michaela Martínková

obchodní ředitelka
A T R I U M , s . r . o .

Vážení čtenáři,

setkáváme se zde v prvních podzimních dnech neklidného roku 2022.

Ještě před několika měsíci jsme se potýkali s covidovou pandemií a nemohli se dočkat jara, s výhledem lepších dnů i silnější společnosti, v době postcovidové. Situace se s konfliktem na Ukrajině vyvinula zcela jinak a dala nám všem pocítit po dlouhé době nejistotu z budoucnosti.

Naplno nás dohnalo uvědomění si, že žádný zdroj není nekonečný, že dostupnost a komfort mají své meze, na které jsme právě jako společnost narazili.

Kdy jindy začít přemýšlet o úspoře než právě teď? Jak snížit svoje náklady na bydlení a dostat energie pod kontrolu?

Pro podzim jsme pro vás připravili zcela nový, vysoký standard vybavení domů ATRIUM zahrnutý již v základní ceně domu. Vysoce hodnocená je obálka difuzně otevřená konstrukce DifuTech® Clima Comfort ve spojitosti s kompozitními okny v zasklení izolačními trojskly. Nejistá dostupnost technologií nás přivedla k osazení domu kvalitním tepelným čerpadlem voda-vzduch a kombinaci s komínem včetně krbové vložky v různém designu. Krbová vložka je integrována v komínovém tělesu, protože každý metr ušetřeného místa se počítá, a to nejen při výstavbě domu, ale zejména při jeho provozu. Jako další bonus zcela nově osazujeme každý dům technickou přípravou na pozdější instalaci fotovoltaické elektrárny.

Domy nabízené v tomto provedení jsou zárukou optimalizace energií nejen v této složité době.

V aktuálním čísle našeho časopisu se můžete inspirovat příběhy a zkušenostmi našich klientů. Kromě jiného zajímavého čtení vám přinášíme odborný článek zaměřený na důležitost kvalitního provedení základové desky.

Za tým společnosti ATRIUM vám přeji klidné a pokud možno harmonické dny a těším se na setkávání při výběru vašeho nového domova.





Nové domy z firmy ATRIUM

Nechte svůj nový domov vonět dřevem!

Inspirujte se širokou nabídkou našich dřevostaveb. Máme mnoho typových projektů přízemních i patrových rodinných domů a rádi vám navrheme individuální úpravy podle vašich představ. Velkou výhodou dřevostaveb ATRIUM je jejich ekologičnost, nízké provozní náklady a žádné starosti se stavbou. Dřevostavby vyrábíme ve výrobním závodě v Horažďovicích a na pozemku se smontují za dva až čtyři dny. Dřevostavby ATRIUM se hodí jak do městské zástavby, tak na venkov, jejich nadčasový design osloví mladou i starší generaci.

Konkrétní realizace si můžete prohlédnout na Dni otevřených dřevostaveb, který bude probíhat v celé ČR dne 8. 10. 2022. Inspiraci každý den najdete na našem webu www.atrium.cz.

Navštívit můžete rovněž některý z našich vzorových domů v Průhonicích a v Plzni, ukázkový dům v Pardubicích nebo Centrum dřevostaveb v Brně.



ALFA 147



APUS 108



PLUTO 67



SIRIUS 149



TUCANA 97

Kontroly a revize domu a jeho zařízení



Majitelé nemovitostí musí zajistit funkčnost a bezpečnost technických a požárně bezpečnostních zařízení v domech. Druhy a četnost povinných kontrol a revizí záleží na zařízeních a příslušenství, která jsou v domě využívána. Zaměříme se na nejdůležitější z nich.

Laik by možná neviděl rozdíl mezi revizí a kontrolou. Dalo by se říci, že slovo revize je jen cizí překlad slova kontrola. V péči o zařízení a spotřebiče je ovšem mezi těmito dvěma termíny značný rozdíl.

■ **REVIZE** se zpravidla provádí po instalaci zařízení nebo spotřebiče či při nějaké jejich změně. Výsledkem revize je revizní zpráva od revizního technika. U plynových zařízení se provádí ještě takzvaná provozní revize.

■ **KONTROLA** nejčastěji představuje pravidelnou prohlídku a kontrolu správné funkčnosti. Kontrolu provádí vyškolený technik.





REVIZE PLYNOVÝCH SPOTŘEBIČŮ A ZAŘÍZENÍ

Zde rozlišujeme dva druhy revizí – výchozí revizi a provozní revizi.

■ Výchozí revize se provádí při uvedení nového plynového zařízení do provozu. Většinou ji provádí přímo dodavatel plynového zařízení. Revize prokazuje, že plynové zařízení i jeho samotná montáž splňují všechny technické, bezpečnostní i legislativní nároky.

■ Provozní revize probíhá v pravidelných intervalech. Provozní revize plynových zařízení musí být provedena alespoň jednou za tři roky. Tuto revizi musí provést osoba odborně způsobilá – tedy revizní technik s patřičným oprávněním.

KONTROLA PLYNOVÝCH SPOTŘEBIČŮ A ZAŘÍZENÍ

Provozovatel plynového zařízení je povinen provádět kontrolu jednou ročně. Tuto kontrolu nemusí provádět revizní technik, může ji provést i pověřený pracovník provozovatele, který byl řádně proškolen k obsluze kontrolovaného zařízení a prokazatelně zná bezpečnostní předpisy a požární řád. Kontroluje se těsnost plynových zařízení a rozvodů, ovladatelnost armatur a kohoutů, volný přístup k hlavnímu uzávěru plynu a všem plynůměrům, správnost orientačních tabulek a značení.

KOMÍN A SPALINOVÉ CESTY

V případě kamen, krbů a krbových vložek je velmi důležitá kontrola a čištění komína a spalinových cest. Požáry domů vlivem vzplanutí sazí v komíně jsou poměrně častým jevem. Kontrolu i revizi spalinové cesty provádí odborně způsobilá osoba, kterou je držitel živnostenského oprávnění v oboru kominictví. U spotřebičů při výkonu do 50 kW včetně je nezbytná kontrola a čištění spalinové cesty dvakrát ročně při sezónním provozu (šest měsíců a méně) a třikrát ročně při celoročním provozu. Používá-li se v domě **plynový spotřebič**, provádí se kontrola jedenkrát ročně.

Revize spalinové cesty se provádí:

- před uvedením nové spalinové cesty

do provozu a po každé stavební úpravě komína,

- při změně druhu paliva připojeného spotřebiče paliv,
- před výměnou nebo novou instalací spotřebiče paliv,
- po komínovém požáru,
- při vzniku trhlin ve spalinové cestě způsobených v důsledku sedání podloží, porušení únosnosti stavebních konstrukcí, otřesů nebo jiných příčin a při vzniku podezření na výskyt trhlin ve spalinové cestě.

Kominík (oprávněná firma) vystaví dokument o kontrole nebo revizi, který je důležitým dokladem i pro pojišťovnu při případném hlášení pojistné události.

Kontrola spalinové cesty se provádí:

- posouzením bezpečného umístění hořlavé stavební konstrukce, materiálu a předmětu v návaznosti na konstrukční provedení spalinové cesty a připojeného spotřebiče paliv,
- posouzením komína, zejména z hlediska jeho požární bezpečnosti a provozuschopnosti,
- posouzením, zda je zajištěn volný a bezpečný přístup ke komínu, k jeho vymetacím, čistícím a kontrolním místům,
- posouzením zajištění požární bezpečnosti stavby, zvláště při prostupu spalinové cesty vodorovnými a svislými stavebními konstrukcemi, půdním prostorem nebo střechem a vývodů spalin obvodovou stěnou stavby,
- posouzením jejího stavebně technického stavu.



BEZ REVIZÍ A KONTROL NEPLATÍ ZÁRUKA

Revize **elektroinstalace** a elektrospotřebičů se provádějí zpravidla jednou za pět let, u starších rozvodů se doporučuje kontrola každé dva roky. Důležité je neopomenout hromosvod (bleskosvod). **Hromosvody** zřízené do 1. 2. 2009 vyžadují revizi jednou za pět let (u objektů z hořlavých materiálů každé dva roky). Hromosvody realizované po 1. 2. 2009 vyžadují vizuální kontrolu každé dva roky, komplexní revizi každé čtyři roky. Pokud do hromosvodu udeří blesk, je povinnost následně udělat jeho revizi.

V případě zřizování pojištění domů a domácností mohou některé pojišťovny vyžadovat kontroly a revize včetně zpráv o nich v jiném rozsahu nebo četnosti, než ukládá majitelům nemovitostí zákon.

A CO STAVBA?

Důležité jsou kontroly nejen v domě, ale i kolem domu. Nejméně dvakrát za rok je potřeba prohlédnout okapy a vyčistit gajgry, aby mohla správně odtékat dešťová voda. Pokud jsou kolem domu odtokové svody do kanalizace, je nutné je také pravidelně kontrolovat a čistit. Na střešní krytině, převážně na taškách, se může objevovat mech, zejména na severních částech. Mech je potřeba odstranit, aby se neporušila kvalita krytiny.

Bez dobrého základu nelze stavět



Správně provedená základová deska je nezbytnou podmínkou montáže domu. Nejlepší řešení pro investory je nechat si desku vyrobit u firmy, která dodává dřevostavbu. Někdy se však klient rozhodne pro jiného zhotovitele a často se pak stává, že spodní stavba nevyhovuje a stavbyvedoucí ji nepřevzme nebo se musí různě upravovat. Požádali jsme Ing. Jana Šebka ze společnosti ATRIUM, aby vysvětlil, v čem tkví úspěch správně připravené základové desky pro dřevostavbu.

Jaké jsou základní předpoklady správně realizované základové desky?

Základními předpoklady jsou určitě dostatečná znalost pozemku a podloží, tím myslím zaměřený terén pozemku, znalost půdního profilu, nadmořské výšky, znalost radonového indexu, hydroizolačních poměrů atd. Od toho se odvíjí správný návrh v projektové dokumentaci s přihlédnutím ke všem známým parametrům a se zohledněním všech důležitých hledisek. Jeho výsledkem je pak návrh citlivého

osazení domu na pozemku z hlediska polohy i výšky. Předpokladem dodavatele základů jsou pečlivost a dostatečné zkušenosti. Další důležitou věcí je koordinace mezi dodavatelem desky, stavbyvedoucím, projektantem a také geodetem. Každý dodavatel základových konstrukcí je samozřejmě zvyklý na své postupy a materiály a komunikace mezi projektantem a dodavatelem je předpokladem pro zvolení vhodného kompromisu.

Můžete uvést nějaký konkrétní příklad?

U dřevostavby je jiný postup realizace zateplení soklu. Zatímco u zděné stavby se extrudovaný polystyren rovnou použije jako bednění pro lití desky, u dřevostavby a speciálně u panelových dřevostavby se musí extrudovaný polystyren dolepit až po hrubé stavbě kvůli dostatečnému utěsnění panelu a zateplovacího systému základů. Nejdůležitějšími faktory každého projektu jsou čas, peníze a počasí – čas například z hlediska dostatečné rezervy v harmonogramu stavby pro „vyrábění“ desky, peníze z hlediska nekrácení rozpočtu

například na kvalitě hydroizolace či třídě betonu, jelikož základy jsou položka, na které se zkrátka šetřit nemůže. Počasí, při kterém se základové konstrukce realizují, velmi ovlivňuje konečný výsledek a také často klade do cesty překážky všem stavitelům.

V čem jsou specifika základové desky, která je určena pro dřevostavbu?

Již jsem se o jednom specifiku zmínil výše. Dalším specifíkem nejen pro dřevostavbu, ale pro všechny stavby z prefabrikovaných konstrukcí vyrobených v halách a převezených na stavbu ke smontování, je přesnost veškerých rozměrů. Samozřejmě se dá vyřešit jakýkoli problém, ale jakmile přijede vyrobený dům na nepřesně vyhotovenou desku, je řešení tohoto problému vždy na úkor celkového výsledku z hlediska statického, tepelně technického či akustického. Specifik je určitě velká řada, ale zmíním ještě kotvení dřevostavby. Oproti zděným či betonovým stavbám nevzdoruje dřevostavba zatížení větrem svou vahou, jelikož je mnohonásobně lehčí než zmíněné konstrukční systémy. Musí



Ing. Jan Šebek
ATRIUM s.r.o.



tedy být správně dispozičně navržena, aby byla dostatečně „tuhá“. Následně se tato dispozice přikotví k podkladní desce, která tak plní funkci závaží proti síle větru. Počet a dimenze kotvicích prostředků se navrhuje individuálně pro každou dřevostavbu, aby bylo spojení dostatečné.

ATRIUM nyní upravilo konstrukci dodávaných základových desek. Jaký je důvod a princip těchto změn?

Dosud jsme používali systém hydroizolace nad deskou, což je klasický postup realizace základových konstrukcí. Vyleje se deska a po vyzrání betonu se nataví hydroizolační a protiradonová vrstva. Hlavní zákeřností kotvení dřevostavby, o kterém jsem mluvil, je to, že kotvou porušíme tuto hydroizolační vrstvu a tím pádem musíme tento prostup utěsnit speciálním tmelem. Další nevýhodou hydroizolace nad deskou jsou nerovnosti způsobené přesahy jednotlivých asfaltových pásů s rozdílem třeba až 2 cm, což souvisí s nutností použití větší vrstvy maltových loží pod dřevěnými panely. Velkou nevýhodou je manipulace s dřevěnými panely na hydroizolační vrstvě. Často je potřeba panel posunout, vyrovnat, a to způsobuje porušení hydroizolace, které se musí vyspravovat. Z tohoto důvodu používáme dva typy asfaltových pásů přes sebe. Spodní pás Glastek 40 Special Mineral je vyroben z SBS modifikovaného asfaltu s vložkou ze skleněné tkaniny a má hlavní hydroizolační a protiradonovou funkci. S pásy tohoto typu se dobře pracuje, jelikož jsou ohebnější a pružnější, ale jsou zároveň mnohem náchylnější k mechanickému poškození. Proto se přes ně ještě pokládá vrstva oxidovaného asfaltového pásu Bitagit s nosnou vložkou ze skleněné rohože, která funguje jako ochrana spodní vrstvy. Hlavní princip hydroizolace pod deskou, na kterou nyní přecházíme, je ten, že se přes základové pasy nejprve vyleje podkladní betonová deska tloušťky asi 5 cm. Následně se přes tuto desku nataví zmíněný asfaltový pás Glastek a přes něj se již vyleje základová deska tloušťky 15 cm. Hydroizolační vrstva je tím pádem chráněna proti provrtání jednotlivými kotvami i proti mechanickému poškození a zároveň je zajištěna celistvostí rovinností desky. Záměrně říkám

celistvostí – nepřerušena svary jednotlivých asfaltových pásů, protože žádná deska nebude vždy dokonale rovná po celém svém povrchu.

Ideální je, když základovou desku realizuje ATRIUM. Avšak ne každý klient se rozhodne pro její realizaci naší společností. Náš stavbyvedoucí ji však musí v těchto případech schválit a převzít. Můžete prosím stručně specifikovat základní nedostatky, kvůli kterým by stavbyvedoucí základovou desku případně nepřevzal? Co se v takových případech děje? Stalo se to u nás někdy?

Hlavními parametry jsou rozměry, pravoúhlost a rovinnost, ale i poloha prostupů podle projektové dokumentace, kvalita provedení a použité materiály. Určitě se stává, že základová konstrukce není vyhovující pro montáž dřevostavby – často v případech, kdy chce klient na základové konstrukci ušetřit a najme si na to nekvalitního zedníka či nekvalitní firmu. Ve většině případů jsou ale desky od jiných dodavatelů v pořádku. Obecně se dá říci, že **kvalitní dodavatel desky si podrobně nastuduje projektovou dokumentaci a pak se spojí s projektantem a přeptá se na věci, na které například není zvyklý.** Klientům bych proto doporučil, aby tento postup přímo po svém dodavateli desky vyžadovali, a to už od okamžiku vytyčení desky geodetem.

Pokud jsme již v situaci, že se náš stavbyvedoucí rozhodl desku nepřevzít a nařídil napravení nedostatků, záleží na závažnosti nedostatku. Pokud je například prostup pro sprchu o pár centimetrů jinde, dokážeme si s tím poradit. Bohužel zde ale máme situace, kdy deska je kratší, než měla být, a dům by tak levitoval nad zemí. V tom případě stavbyvedoucí po konzultaci s projekčním oddělením nařídí nápravu, což má za následek nemalé finanční vícenáklady, nervy pro investora, který bude řešit zodpovědnost za vzniklou chybu s dodavatelem desky, a v neposlední řadě zhoršení funkčnosti projektu jako celku.

Jaká jsou kritéria pro hodnocení kvality spodní stavby? Jsou pouze vizuální, nebo se deska zkoumá nějak podrobněji?

Deska se podrobněji nezkontroluje. Stavbyvedoucí pouze převezme rozměry, zkontroluje, že je vše realizováno podle projektové dokumentace, a vizuálně na základě svých zkušeností hned pozná, jestli je vše v pořádku. To, co je ale pod deskou, vidět nemůže, pokud nebyl přítomen při realizaci, a to většinou nebývá. Neví, jestli jsou použity správné šířky bednicích dílců či jestli je základová spára v dostatečné hloubce. Úplně jednoduše se dá říci, že tak jako ATRIUM ručí za kvalitu dřevostavby nad deskou, tak dodavatel základové desky, kterého si investor vybral, musí ručit za její kvalitu. Pokud se odchýlí od postupu stanoveného v projektové dokumentaci či zvolí jiný materiál, musí si za toto řešení ručit. Doporučil bych tedy investorům vybírat dodavatele velmi pečlivě a určitě se neřdit nejnižší cenovou nabídkou, ale spíše referencemi a zkušenostmi dané firmy.

Jaké problémy hrozí při realizaci a poté obývání domu ATRIUM v případě nesprávně založené spodní stavby?

Každá stavba má základovou konstrukci a již podle názvu je jasné, že pokud stavba nemůže stavět na pevných základech, nemůže jako celek správně fungovat. Může se tedy stát spousta věcí od statického kolapsu po přítomnost radonu v interiéru. V návaznosti na dřevostavby bych se obecně pozastavil nad vhodným rozdílem mezi vrchním lícem základové desky (a tedy i dřevostavby) a upraveným terénem (travníku, dlažby). Současným trendem je venkovní podlaha ve stejné výšce jako podlaha vnitřní, ale není to správné řešení a u dřevostavby prakticky nereálné, výjimky jsou pouze za předpokladu náročných terénních úprav spojených s finanční náročností. Nejdeálnější, nejelegantnější a nejkvalitnější řešení, jak si nepustit vodu či vlhkost do domu, nejsou složité detaily hydroizolací a jejich komplikovaná napojování, ale dostatečné osazení dřevostavby nad přilehlým terénem. Osobně bych si dům osadil minimálně 30 cm nad terén, pokud bych někdy stavěl. Následně pohodlné výstupy z domu „nula k nule“ bych již řešil například vlastní konstrukcí terasy či vhodnou konstrukcí schodů.

Upeču koláč a nemusíme topit



Za čtyřčlennou rodinou do Podkrušnohoří jsem se moc těšila. Mají podobný příběh jako já nebo možná i vy. Rozhodli se, že místo původní rekreační chaty si nechají postavit od společnosti ATRIUM dřevostavbu. Zveme vás k nim na milou návštěvu.

Domy ATRIUM jsou k poznání již zdaleka. Moderní střídmy styl, elegance a vše dotažené do posledního detailu. U tohoto domu je velkou výhodou, že se stavba realizovala na již vzrostlé zahradě a je citlivě zasazena pod mohutný smrk. Jakkoliv jde o novostavbu, vypadá to, jako kdyby tu dřevostavba byla od nepaměti.

„Původně jsme tu měli chatu, kde jsme jako čtyřčlenná rodina trávili čas od března do listopadu. Zimu jsme přečkali v bytě v nedalekém městě,“ vypráví Lucie a dodává, že si na chatě rádi užívali i Vánoce, děti tu vyrostly, měly tu kamarády a rodina

přemýšlela, jak to udělat, aby zde mohla bydlet celoročně. Nejdříve si mysleli, že chatu zateplí a rozšíří alespoň o jednu místnost. Při prohlížení internetu je upoutal příběh rodiny, která si postavila domeček místo rekreační chatky. Zaujal je natolik, že neváhali a vyhledali webové stránky společnosti, která této rodině domek postavila. Na webových stránkách firmy ATRIUM našli dřevostavbu podle jejich představ. Neváhali a během krátké doby už podepisovali smlouvu na svůj nový dům.

Vybrali si typový dům Jubileum Profi 87, ale potřebovali ho dispozičně upravit,

což nebyl problém. Lucie vypráví, že trávila mnoho času nad katalogy s vybavením a když přijeli s manželem do Horažďovic vybírat interiéry, měli vše hotové a nasmlouvané za čtyři hodiny. Stavební povolení si Lucie vyřizovala sama a pochvalovala si cenné rady pracovníků z firmy ATRIUM, kteří ji procesem pomáhali provést. Základovou desku si nechali manželé realizovat od místní firmy, ale později toho litovali, neboť měla několik nedostatků, které museli odstranit. „Dnes bychom byli chytřejší a základovou desku bychom si nechali udělat také od vás,“ dodává Lucie.



Mírné komplikace měli s památkáři, jimž se nelíbila tmavá střecha ve stávající staré zástavbě s množstvím rekreačních objektů, ale vzhledem k tomu, že nedaleký satelit je tmavých střech plný, podařilo se jim získat vytoužený odstín střešní krytiny. Stávající chatu rozebrali a většinu materiálu z ní dále využili, například na stavbu dřevníků nebo plotu.

Bydlet za tři měsíce

Když se montáž naplánuje a připraví se přeprava domu vyrobeného ve výrobních halách v Horažďovicích ke klientům, není zpravidla možné termín změnit a montáž na pozemku se realizuje i za deště. Lucie vypráví, že v den montáže, v září roku 2019, nejenže lilo jako z konve a byl velmi silný vítr, ale v jediné přístupové ulici stavěla obec



Jak se vám bydlí



nové osvětlení, a tak byla celá rozkopaná. Narychlo se podařilo i s pomocí místního obecního úřadu silnici uklidit natolik, že kamion s naloženým domem i jeřáb projely a mohlo se začít s montáží. „Bylo to úžasné, ráno byla na pozemku jen základová deska a večer stál dům,“ říká Lucie a se smíchem dodává, že se scházeli sousedé a podívovali se na tím kouzlem. Montáž začala v září a dva dny před Štědrým dnem šťastní majitelé dům převzali.

„Chtěla bych poděkovat stavbyvedoucímu Petru Lávičkovi, který vše řídil velmi profesionálně a dům před předáním nechal dokonce uklidit, takže jsme se mohli rovnou stěhovat,“ vzpomíná na první Vánoce v novém domě Lucie. Sice tam zatím nebyl nábytek ani kuchyň, ale štědrovečerní oslavu si přesto udělali. V té době bydleli v bytě Luciina bratra, který jim ho půjčil na dobu, kdy stavěli dům, a sám bydlel u rodičů. Patř

mu velký dík, že to rodině umožnil. Svůj původní byt manželé prodali, aby mohli financovat novou dřevostavbu.

Spokojenost bez výhrad

Lucie neskrývá spokojenost nad novým rodinným bydlením. Středobodem domu je krásný velkorysý obývací pokoj s prosklenou stěnou do zahrady, který přechází plynule v jídelní kout a kuchyň. V domě je dále ložnice a dva dětské pokoje. Ložnice a jeden pokoj mají vstup na terasu, podobně jako obývací. Samozřejmostí je koupelna s vanou i sprchovým koutem a technická místnost s druhým WC. Prostorná terasa před celou jižní stranou domu se schody do zahrady umožňuje rodině trávit většinu času v letním období venku v přírodě. Vysoký smrk na zahradě zajišťuje dostatek stínu před jižním sluncem.

Dům je vybaven podlahovým vytápěním a kamny na dřevo. Náklady na jeho

provoz jsou velmi nízké a díky unikátní difuzně otevřené konstrukci DifuTech® je i malé zvýšení teploty v domě znát. Lucie s úsměvem a trochou nadsázky říká, že když zapne troubu a upeče koláč, nemusí topit. V létě se naopak obytný prostor nepřehřívá a je tam příjemně i ve vysokých letních teplotách.

Kolem domu je rozlehlá zahrada, která je rozdělena živým plotem na část rekreační a užitkovou. V rekreační části je bazén, venkovní posezení s ohništěm, houpací síť. V užitkovém sektoru je několik vyvýšených záhonů s bylinkami a zeleninou.

Celé místo sálá harmonií a pohodou, která vládne nejen v rodině, ale i v interakci interiéru a exteriéru.

Počet místností: 4+kk
Zastavěná plocha: 104 m²
Užitná plocha: 86,64 m²
Orientační cena All inclusive s DPH
typového domu: 4 005 400 Kč

ATRIUM Jubileum Profi 87

Lucie s rodinou bydlí v jednopodlažním domě Jubileum Profi 87, který poskytne pohodlné bydlení pro čtyřčlennou rodinu. Vyroben je technologií DifuTech®, která udržuje v interiéru po celý rok příjemné klima. Všechny naše domy stavíme ve třech stupních dokončenosti se základovou deskou nebo bez ní.





Pozvánka do Kytína za překládkou

Dřevostavby ATRIUM často montujeme v místech, kam není jednoduché se dostat osobním vozem, natož plně naloženým kamionem. Ale umíme si poradit. Vzhledem k tomu, že lidé si poměrně často nechávají stavět domy v bývalých chatových osadách, je takových případů stále více.



Pro tyto případy zorganizujeme takzvanou překládku. Dům se na velkém kamionu nebo kamionech doveze co nejdříve k místu realizace až tam, kam to šikovným řidičem cesta dovolí. Poté se celý dům včetně případného patra a krovů postupně překládá na menší auto, kterým se doveze k místu realizace. Vždy je k tomu potřeba několik aut a dva jeřáby.

Je pochopitelné, že překládka nějaký čas trvá, stejně jako transport domu na menším autě. Cestu je mnohdy potřeba ještě upravit, prořezat větve stromů,

které visí do cesty, aby se náklad nepoškodil nebo neutřhl.

Přinášíme vám fotoreportáž z nedávné překládky domu, který jsme montovali na odlehlém místě nedaleko Mníšku pod Brdy, v Kytíně. Překládka probíhala u hlavní silnice nedaleko pískovny, z většího kamionu se panely a krov překládaly na menší, který si klesl cestu lesem. Celý proces jsme potřebovali vyfotit, a tak jsem poprosila řidiče kamionu, zda bych mohla jet s ním, a on ochotně souhlasil. Cesta to byla nesmírně dobrodružná a chtěla bych vyzdvihnout jeho řidičský um, protože práce to

byla opravdu náročná. Však se podívejte z místa spolujezdce v kamionu.

Dřevostavbu se podařilo nakonec bezpečně dostat do místa určení, a ještě týž den ji smontovat. Ráno na pozemku byla pouze základová deska a večer už měli šťastní majitelé hotový dům.

Zajímavé na tom je, že na osamělém místě v lese stál ještě jeden, již hotový dům, a ten před lety realizovala také společnost ATRIUM. Vždy nás zahřeje u srdce, když vidíme několik našich domů na jednom místě, protože to jasně dokladuje, jak pěkně se šíří dobré reference.

Soulad na první pohled





Rodinný dům ATRIUM Vela 115 spojuje všechny prvky, které by příjemné bydlení mělo mít. Je vkusně zasazen v prostorné zahradě, umožňuje majitelům kontakt s přírodou a zároveň nabízí vysoký komfort a dostatečné soukromí.

Mladí manželé chtěli bydlet ve vlastním domě a původně si mysleli, že si koupí nějaký hotový dům a přizpůsobí ho svým potřebám. „Měli jsme konkrétní představu o našem novém domově, ale hotové domy, které jsme viděli, se od ní dost lišily,“ říká úvodem Stanislav. Zmiňuje také velké tlaky na realitním trhu, kdy se zájemce o koupi domu musí do večera rozhodnout, zda objekt koupí, nebo ne, protože zájem je veliký a na rozmyšlení není čas. Nakonec se manželé rozhodli, že si koupí pozemek a postaví si v klidu dům podle svých představ.

Výběr na tři roky

„Věděli jsme, že chceme dřevostavbu na klíč, ale potřebovali jsme si udělat dostatečný průzkum trhu dodavatelů dřevostaveb, protože když člověk

realizuje velkou investici a vezme si hypotéku na několik desítek let, neměl by šlápnout vedle,“ vysvětluje Stanislav. Celý proces výběru dodavatele trval téměř tři roky, manželé stále zužovali okruh potenciálních dodavatelů, vybírali z členů Asociace dodavatelů montovaných domů (ADMD), sledovali reference, navštěvovali stavební veletrhy a ladili výsledný obraz svého nového domova.

„Původně jsme chtěli patrový dům s galerií, ale nakonec nás oslovil přízemní dům z nabídky společnosti ATRIUM. Vybírali jsme dodavatelskou firmu, která má nejen dobré reference, ale především dlouholeté zkušenosti na trhu dřevostaveb a také nabízí nějaké záruky. Musím říct, že samotná realizace společnosti ATRIUM předčila naše očekávání,“ vypráví Stanislav.



Kuchyň podle svých představ

Vela 115 s dřevěným obkladem je nadčasový přízemní dům, který se hodí jak do městské, tak venkovské zástavby. Mladí manželé typový projekt upravili jen nepatrně, největší změna se týkala kuchyně. Zdála se jim příliš „utopená“ u stěny, a tak ji předsadili směrem k jídelnímu koutu. V nově vzniklém prostoru za kuchyní je prostorná spíž, kterou si rodina nemůže vynachválit. Díky tomu, že je orientována na sever, se v ní udržuje celoročně stálá teplota.

Stanislav vyzdvihuje praktičnost instalačních předstěn (*prostor vytvořený zpravidla na vnitřní straně obvodových*

nebo vnitřních stěn, ve kterém lze bezproblémově vést elektroinstalace, rozvod vody či odpadů – pozn. red.), díky nimž může podle potřeb v průběhu času přidat nějaký kabel nebo vypínač, aniž by porušil vnitřní stěny.

Paní domu si pochvaluje především výbornou zvukotěsnost stěn – její obavy, zda se nebudou mezi pokoji nést zvuky, byly zcela zbytečné.

Teplá a čerstvý vzduch

Dům má podlahové topení a je zde nainstalována aktivní rekuperace, díky které je vnitřní klima celoročně velmi příjemné. Obývacímu pokoji vévodí krásný krb na dřevo, který má však

podle slov majitelů spíše dekorativní účel. „Naše původní romantická představa, že si za sychravého počasí zabalení do deky zatopíme v krbu, se nerealizovala,“ říká Stanislav a dodává, že elektrokotel spolu s automaticky ovládaným podlahovým topením a aktivní rekuperací temperují dům celoročně na relativně stálou teplotu, a tak se nestává, že by se těšili na teplo od krbu.

Velkokoryse řešená okna směrem na jih jsou osazena venkovními žaluziemi s elektro ovládním a ve spojení s aktivní rekuperací se dům v létě nepřehřívá.

Další technologickou vychytávkou je fotovoltaika – jižní strana střechy je





osazena solárními panely. Paní domu to komentuje, že střecha vypadá se solárními panely mnohem lépe než bez nich.

Když se ohlédneme zpět

V domě i kolem něj vypadá vše idylicky a bezproblémově, a tak se cíleně ptám, zda během realizace domu přece jen nebyly nějaké problémy. Dozvídám se, že problémy byly se základovou deskou, kterou majitelé nerealizovali se společností ATRIUM, ale prostřednictvím vlastního dodavatele. Ten však všechny stanovené předpisy nedodržel a ještě v den montáže domu brzy ráno se dělaly na základové desce drobné opravy. Jinak samotná montáž dřevostavby a dokončovací práce v interiéru probíhaly hladce.

Drobné nedostatky se objevily i po nastěhování. V koupelně špatně držely

nějaké obklady a bylo potřeba je opravit. Stanislav však vysvětluje, že dřevostavba pracuje i několik let po její montáži, dům potřebuje zatížit třeba i sněhovou pokrývkou, než se vše trvale usadí, a tak se může stát, že se v rozích nebo na soklech utvoří praskliny. Majitelé o tom byli informováni předem a nebyli tím nijak překvapeni.

Když se ptám, jak se mladým sympatickým manželům, jimž brzy přibude druhý potomek, v domě žije, oba jednohlasně říkají, že krásně a je to na nich i vidět. Harmonie a soulad mezi nimi, domem i jeho okolím je přímo hmatatelná.

Stanislav přece jen trochu lituje toho, že interiéry nevybavili dražšími materiály, například masivními dřevěnými podlahami či dřevo-hliníkovými okny. Vysvětluje to tak, že když si brali hypotéku, nechtěli jít do nejvyšších

cen, protože finanční závazek je už tak dost velký. Jeho žena však s úsměvem dodává, že jí všechno vyhovuje přesně tak, jak to je, laminátové podlahy se navíc výborně udržují a dobře vypadají.

Vlastní tvorba v souladu s firemní

Nutno dodat, že majitelé dřevostavby se nechali inspirovat jejím stylem a interiéry i exteriéry si vytvořili sami, bez účasti designérů či architektů. Můžete posoudit, jak se jim to povedlo. V obývacím prostoru je jedna stěna obložena dřevěnými špalíčky v různých výškách a působí teplým a vizuálně atraktivním dojmem. Rozhodně zaujme na první pohled a krásně ladí s prostorem na dřevo u křbových kamen.

Zajímavý je i plot kolem domu, který Stanislav rovněž vyrobil a instaloval sám. Zjistil si nátěr, kterým ATRIUM dělalo povrchové úpravy dřevěných obkladů bungalovu, a stejný typ a odstín použil na dřevěné plotové prvky.

Pohled na dům z různých světových stran přináší mnoho inspirace na to, jak skloubit obytný prostor s garáží, domkem na nářadí a velkorysou terasou. Díky dřevěným obkladům, které jsou spojujícím prvkem, vše vypadá kompaktně a harmonicky.

Počet místností: 4+kk
Zastavěná plocha: 136,32 m²
Užitná plocha: 114,85 m²
Orientační cena All inclusive s DPH
typové Vely 115: 4 637 500 Kč



ATRIUM Vela 115

Stanislav s rodinou bydlí v bungalovu Vela 115, který patří k nejžádanějším domům firmy ATRIUM.

Vyroběn je technologií DifuTech®, která udržuje v interiéru po celý rok příjemné klima. Dům lze realizovat se základovou deskou nebo si základovou desku zrealizujete sami podle námi dodané projektové dokumentace.

PŘIJĎTE DO 14 OTEVŘENÝCH

**DRUHÁ ŘÍJNOVÁ SOBOTA, 8. 10. 2022,
BUDE PATŘIT JIŽ DEVÁTÉMU ROČNÍKU
DNE OTEVŘENÝCH DŘEVOSTAVEB.
SPOLEČNOST ATRIUM VÁS
POD ZÁŠTITOU ADM D SRDEČNĚ ZVE
NA PROHLÍDKU 10 NOVÝCH DOMŮ
PO CELÉ ČESKÉ REPUBLICĚ.**

**Kromě vzorových domů v Průhonicích,
Plzni a Horažďovicích a ukázkového
domu v Pardubicích budou k dispozici
pro komentovanou prohlídku s našimi
odborníky další dřevostavby, které jsme
realizovali pro naše klienty.**



Vzorový dům Jubileum v Plzni

Speciální program vás čeká v našich výrobních halách v Horažďovicích, kde si můžete prohlédnout, jak se domy vyrábějí, a neotřelou formou se dozvědět o technologiích, výhodách a specifikách dřevostaveb. Nezapomeňte vzít s sebou své ratolesti! I pro ně bude exkurze výrobou zábavná. Tentokrát jsme mysleli na děti už od tří let.

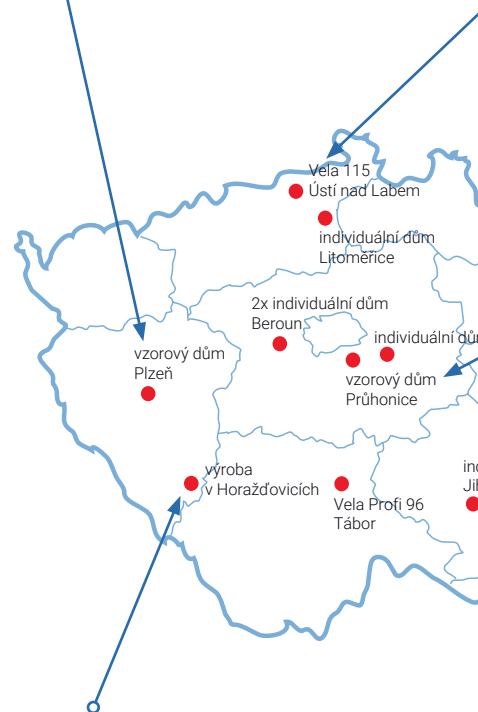
K dispozici vám bude řada odborníků z různých profesí, kteří budou připraveni odpovídat na vaše otázky ohledně bydlení v dřevostavbě. Podrobnější informace o akci naleznete na našich webových stránkách www.atrium.cz a na sociálních sítích.

Loňský ročník byl mimořádně úspěšný, což svědčí o tom, že lidé stále častěji hledají ekonomické, ekologické, nízkoenergetické a udržitelné bydlení.

**Vyberte si svou lokalitu
a rezervujte si svůj čas
na www.atrium.cz.**

**PŘIJEĎTE,
TĚŠÍME SE NA VÁS.**

**Kompletní seznam
otevřených dřevostaveb:**



Exkurze ve výrobních prostorách společnosti ATRIUM

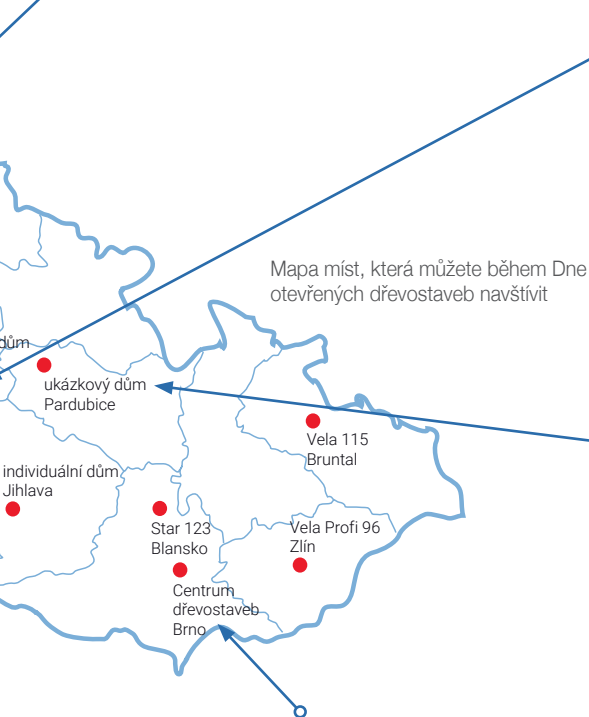


DŘEVOSTAVEB!



Realizace domu Vela 115 v Ústí nad Labem

Vzorový dům Tendence v Průhonících



Ukázkový dům v Pardubicích



Centrum dřevostaveb v Brně

Každý, kdo se letos zapojí a přijde se podívat do některé z našich otevřených dřevostaveb, se může zúčastnit losování o dvoudenní pobyt v dřevostavbě na horách! Skvělá možnost zakusit dřevostavbu na vlastní kůži čeká na čtyři budoucí stavebníky.

Pokud o stavbě domu ATRIUM uvažujete, nenechte si tuto šanci ujít!

Představujeme naše partnery

Unica – nová řada vypínačů a zásuvek



Life Is On

Schneider
Electric



Řada vypínačů a zásuvek Unica je na našem trhu vyhledávána nejen profesionály, ale i koncovými zákazníky. Od ledna 2022 přicházíme na trh s jejím výrazným rozšířením, a to s řadou Nová Unica, která je vylepšena o řadu nových funkcí v designu vypínačů a zásuvek.

Vylepšení řady Nová Unica

- kompaktnější strojky
- robustnější upevnění do montážních rámečků
- pootočené dvojjáskovky
- voděodolné spínače v krytí IP44
- výkonnější USB nabíječky s USB-C konektory
- unikátní LED lampičky s USB nabíječkou
- WiFi zesilovač



Unikátní jednomodulové produkty, které profesionálové znají ze staré řady Unica, byly zachovány a rozšířeny. Je možné tak nadále v jednom přístroji kombinovat dvě funkce, což u žádné jiné produktové řady na trhu nelze. Dobrý profesionál ví, že může do jednoho rámečku nakombinovat například dva křížové přepínače nebo USB nabíječku se zásuvkou pro ploché vidlice a ušetřit tak koncovému uživateli prostor i peníze.

Kromě funkčních změn přicházíme i s výrazně obměněnou nabídkou nových stylových rámečků. Řada **Unica Studio** je základním kamenem pro váš interiér. Je vyrobena z vysoce

kvalitního termoplastu, je robustní, má dlouhou životnost a je k dispozici ve čtyřech barevných variantách bílé, béžové, antracitové a aluminiové včetně strojků. Díky devíti moderním barvám, od světlých jemných až po výrazné živé, nabízí řada **Unica Studio Color** škálu odstínů, které dotvoří jakýkoliv styl interiéru. Rámečky **Unica Studio Outline** jsou dostupné v neutrální bílé barvě a je možné je vkusně dozdobit vnitřním barevným dekorativním rámečkem. **Unica Studio Metal** se skvěle hodí do současných interiérů s moderním vzhledem díky kovovému povrchu a pokud jde o eleganci a sofistikovanost, nic se nevyrovná řadě **Unica Pure**, která je vyrobena z přírodních materiálů jako je dřevo, sklo, pryž, břidlice nebo hliník.

www.se.com/cz

www.vypinac.cz





Tvoříme, chráníme a udržujeme hodnoty

Skupina podniků Remmers, založená v roce 1949 Bernhardem Remmersem, je ještě dnes nezávislou rodinnou firmou.

Remmers aktivně působí na různých trzích. Naše produkty sahají od přípravků na ochranu staveb, dřeva a podlah až k průmyslovým lakům.

K našim zákazníkům patří mimo jiné řemeslné firmy, projektanti, obchodní organizace nebo stavebníci.

Naše portfolio zahrnuje jak aplikaci jednotlivých produktů, tak kompletní koncepci a realizaci stavebního projektu nebo průmyslové lakovací linky.

Firma zaměstnává celosvětově více než 1 500 vysoce kvalifikovaných pracovníků, vyrábí přes 400 produktových systémů a má dlouhodobé zkušenosti v nejdůležitějších oblastech stavebně chemického oboru.

Nabízíme skutečnou přidanou hodnotu ve spolupráci s tuzemskými i zahraničními partnery.

Remmers je vedoucí značkou co se týče spolehlivosti, kompetentních odborných vědomostí a služeb podle přání zákazníků.

www.remmers.cz



Ochrana a sanace staveb

Naše odborné kompetence – od sklepa až po střechu



Průmyslové nátěry pro ochranu dřeva

Know-how v oblasti průmyslových laků



Nátěry pro ochranu dřeva

To nejlepší pro ochranu a povrchovou úpravu dřeva



Průmyslové a dekorativní podlahy

Systémy zaručující spolehlivý základ

Jedinečná minerální izolace bez obsahu formaldehydu

URSA PUREONE



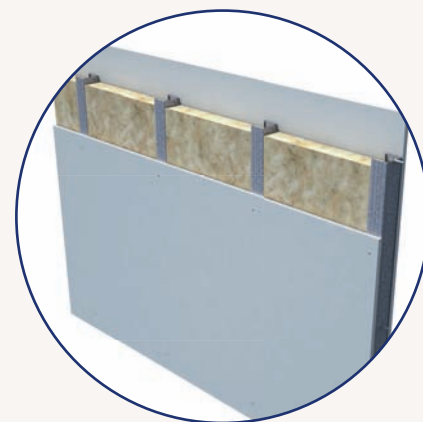
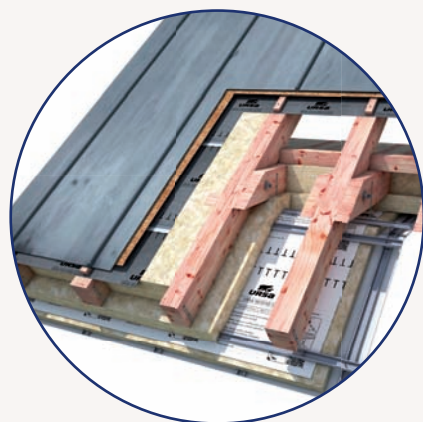
Ušetřete kvalitním zateplením

Ceny energií rostou a jejich výše, jak se zdá, nemá strop. Nejúčinnější ochranou Vaší peněženky před těmito výkyvy se ukazuje kvalitní zateplení obálky budovy. Dostatečně zateplený dům je investicí s rychlou návratností díky úsporám za energie. Navýšení tloušťky izolace má minimální vliv na celkovou cenu konstrukce, například v porovnání s cenou práce a doplňkových komponent. Zateplení, jako jedno z mála opatření, šetří po celou dobu životnosti domu bez dalších vícenákladů, na rozdíl třeba od technologií.

Při výběru minerálních izolací lze zohlednit i ekologický aspekt, který zvýší šetrnost domu k životnímu prostředí. Proto je u domů ATRIUM použita jedinečná minerální izolace URSA PUREONE - izolace s čistě přírodním složením bez obsahu formaldehydu. Ta zajistí obyvatelům domu pohodlí, útulné prostředí a zároveň šetří finance za vytápění i životní prostředí. Díky mimořádným zvukově-pohltivým vlastnostem pomáhá zajistit ticho v domě a pohodu pro (d)uši. Zároveň je nehořlavá, s třídou reakce na oheň A1, čímž přispívá k požární bezpečnosti. Výjimečná je také svojí pružností, která zajišťuje, že je po celou dobu životnosti konstrukce kvalitně fixovaná na stejném místě. V neposlední řadě je třeba zmínit její šetrnost k životnímu prostředí. Hlavními výrobními surovinami jsou písek a až 70% recyklovaného skla. Vyrábí se v Německu, a to jako jediná z minerálních izolací, které se dají pořídit na českém trhu. Její kvalita proto splňuje i ty nejpřísnější mezinárodní normy.

Minerální izolace URSA PUREONE je tedy ideální volbou pro zateplení domu!

O vhodných materiálech a doporučených tloušťkách pro jednotlivé konstrukce vaší stavby se dozvíte více v našich brožurách na www.ursa.cz.



URSA CZ s.r.o.

Pražská 16/810, 102 21 Praha 10
tel.: 281 017 374, fax: 281 017 377

e-mail: ursa.cz@ursa.com, www.ursa.cz
www.facebook.com/ursaczsk/

URSA



Představujeme naše partnery

Fermacell přináší majitelům řadu výhod

fermacell

Na první pohled patrné jsou výhody sádrovláknitých desek fermacell - atraktivní je zejména vysoká stabilita a zatížitelnost stěn a příček, získání většího obytného prostoru a nejlepší klima v místnosti: Navíc máte v interiéru stavebně biologicky ověřený materiál.

www.fermacell.cz

+ Výhody dřevostaveb ATRIUM s materiály fermacell:

- + sádrovláknitá deska fermacell Vapor je součástí konstrukce ATRIUM DifuTech®
- + vše v jedné desce - pevnost, statika, požární odolnost i povrchová úprava
- + upevnění těžkých břemen na všechny vnitřní stěny s nadstandardní únosností
- + sádrovláknitá deska má vynikající odolnost proti mechanickému poškození a vlhkosti
- + stabilní a neměnný faktor difúzního odporu garantuje neprůvzdušnost konstrukce



S deskami fermacell Vapor na obvodových stěnách není blowerdoor test loterií

Ideálním materiálem pro konstrukci s difúzně otevřenou skladbou obvodového pláště (Difutech® u společnosti ATRIUM) je sádrovláknitá deska fermacell Vapor. Pro fermacell Vapor platí, že pevnost + statika + požární odolnost + povrchová úprava = vše je v jedné desce. Stabilní vlastnosti a absence dodatečných parotěsných vrstev (které zvyšují riziko nesprávného fungování celé konstrukce) jsou při použití desek fermacell Vapor zásadními výhodami, protože zařazení desky Vapor do konstrukce tato rizika zcela eliminuje. Výhodou desek je i skutečnost, že ve srovnání s OSB nebo dřevotřískovými deskami, které se běžně kombinují se sádrokartonem, stačí použít jedna vrstva z desky fermacell Vapor. Výhoda pro vás? Vapor má ve srovnání s těmito deskovými materiály naprosto stabilní a neměnný faktor difúzního odporu ($\mu = 250$) pro tloušťku desky 12,5 mm, zatímco u dřevotřískových desek osciluje mezi $\mu = 50-100$ a u OSB desek mezi $\mu = 100-300$. To má výsledný vliv na hodnocení testu neprůvzdušnosti obálky budovy - tzv. blowerdoor testu.



Představujeme naše partnery



+ Výhoda firmy ATRIUM:

- + spolupráce s renomovanými studií
- + 3D návrhy ZDARMA
- + služba Létaající designér



Zázraky v kuchyni

Pára z hrnce stoupá vždy ke slunci - pomocí moderních technologií to lze změnit. Díky inovativním řešením si můžete dopřát varnou desku v ostrůvku včetně integrované digestoře.

Nejenom že vám nebude bránit ve výhledu digestoř zavěšená ze stropu, ale také si opticky zvětšíte prostor.



Potrusil

www.potrusil.cz

Létaající designér

Připadnete si někdy moc „ulítaní“? Je toho na vás při realizaci vašeho domova příliš? Využíváte každou minutu vašeho pracovního dne a přes to je to málo?

Čas nezastavíte, ale my vám ho pomůžeme ušetřit. Chcete?

Využijte službu *Létaající designér*. Přijede za vámi (chcete-li přiletět) takřka kamkoli po celé České republice, domů, do kanceláře, na chalupu či do kavárny. Na úvodní schůzce vás seznámí se všemi novinkami na trhu v interiérovém designu a vytvoří podklad pro úvodní projekt.

Věřte, ušetříme váš čas. Zbude vám ho víc pro vaše blízké.

SCHODY Wipro® půdní schody

Isotec / Isotec 200



Isotec nebo Isotec 200 eliminují energetické ztráty mezi obytnou částí domu a podkrovím. Půdní schody Wipro dokonale a dlouhodobě chrání Váš domov proti nechtěným tepelným ztrátám.

Isotec

10 cm izolace ve spodním víku a rozdělený tepelný most tubusu včetně dvouzónového těsnění (výška tubusu 42 cm, možná i vyšší) standardní 30 min. požární odolnost



20 cm / 10 cm

Isotec 200

Vícevrstvá tepelná izolace o tloušťce 20 cm ve spodním víku, - ideální pro nezaizolované střechy! Isotec 200 utěsňuje dokonale obytnou část domu od podkroví dlouhodobě a kvalitně, tím šetří energii a brání úniku tepla. Požární odolnost 60 min.



Koeficient tepelného odporu spodního víka, testováno v TU Graz č. B12.137.002.484

Kombinace spodního a horního víka

Isotec

$U = 0,33 \text{ W/m}^2\text{K}$

$U = 0,21 \text{ W/m}^2\text{K}$

Isotec 200

$U = 0,17 \text{ W/m}^2\text{K}$

$U = 0,13 \text{ W/m}^2\text{K}$

sada pro vzduchotěsnost



sada pro vzduchotěsnost-profesionální utěsnění
Použitím vzduchotěsné sady Wipro, Blower-Door, splní podkrovní schody Isotec vzduchotěsnou třídu 4.

horní víko

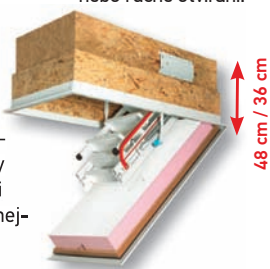


+ 6 cm dodatečná tepelná izolace v horním víku navíc.

Šetří energii a chrání před prachem a nečistotami, které mohou vniknout při otevření schodů do obytného prostoru. K dispozici pro všechny modely schodů Wipro, lze kdykoli dokoupit. Možné také bez izolace, automatické nebo ručně otvíráni.

Klimatec 160

Vysoce kvalitní půdní schody Klimatec 160 jsou - stejně jako všechny Wipro Produkty - navrženy pro dlouholeté používání, prověřeno generacemi uživatelů Přesvědčí svým komfortem, detaily a nejlepšími tepelně izolačními vlastnostmi na trhu.



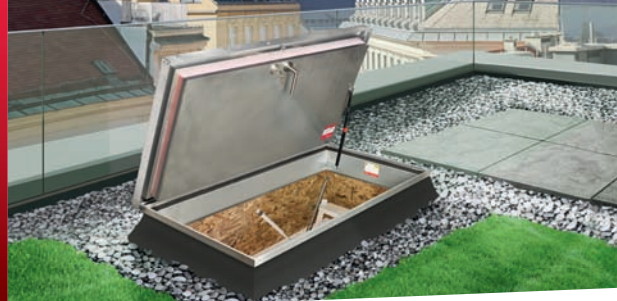
Ideální pro vysoce izolované stropy. 48 cm / 36 cm. K dispozici také vyšší na vyžádání nebo jako Klimatec 160 smart (standardní výška 35 cm)

Čistý pohled na spodní víko je dosaženo překrytím obvodového rámečku spodním víkem.

16 cm izolace ve spodním víku

zkouška v zabudovaném stavu
Institut Pasivního domu - Certifikát
č. 0836as01

Klimatec
 $U_0 = 0,34 \text{ W/m}^2\text{K}$



FDA výlez na plochou střechu.

Wipro FDA výlezy na ploché střechy nabízejí kromě vysoké úrovně bezpečnosti, také kvalitu provedení a výborné izolační vlastnosti.

- tubus rozdělený na několik částí dle požadované tloušťky stropní konstrukce.
- izolace z minerální vlny 65 mm v dolním víku u schodů model Eurostep
- izolace v horním pozinkovaném víku 120 mm
- schody s požární odolností EI₂30
- plynulé nastavení výšky místnosti
- možné elektrické otvíráni
- těsné uzavření
- nenáročný na prostor



podívejte se na to

Vojtech Tybitancl
mob CZ: +420 608 048 528
vojtech.tybitancl@wipro.at

www.wipro.com



Kompozitní okna špičkových vlastností a originálního designu



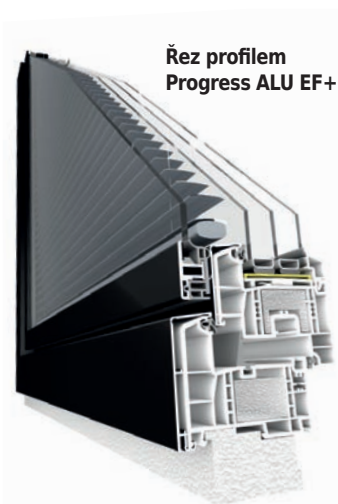
Okna Progress ALU EF+



Skryté panty

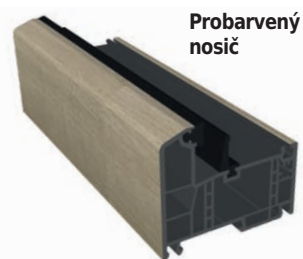
Nároky na to, jak mají vypadat a jak mají sloužit okna v rodinném či bytovém domě, se v posledních letech do značné míry změnily. Dříve byly vždy na prvním místě pouze tepelněizolační vlastnosti, nyní je navíc požadován moderní vzhled, perfektní provedení detailů, hlukový útlum, velký formát a řada dalších nadstandardních vlastností či dokonce příslušenství. A my, výrobci, se pochopitelně snažíme všem přáním vyhovět.

Z vícero možných úhlů pohledů jsou proto skvělou volbou okna PROGRESS. Vyrábíme je z kompozitního materiálu (RAU-FIPRO X) čili na bázi PVC a skelných vláken. Díky výborné pevnosti a tvarové stabilitě oken PROGRESS nemusí mít konstrukce do určité velikosti (standardní velikost oken) ocelovou výztuhu a funkční komora profilu může být využita například pro vložení termomodulu, který vylepší již tak dobrou tepelnou izolaci. Proto jsou okna PROGRESS vítána u nízkoenergetických nebo pasivních domů, vzhledem U_w okna může být až $0,62 \text{ W/m}^2\text{K}$. S ocelovou výztuhou je pak možné navrhovat okna úctyhodných rozměrů (v bílém provedení okenní křídlo $1,3 \times 2,7 \text{ m}$) včetně žádaných velkoformátových HS portálů. K pozitivním vlastnostem oken PROGRESS patří také hlukový útlum až 47 dB a také bezpečnost – až třída RC3 (důležitá je kvalita kování a druh zasklení).



Řez profilem Progress ALU EF+

Významnou roli v rozhodování investora o tom, jaká okna zvolí, hraje v současné době design. Okna PROGRESS lze opatřit až 40 dekory, v případě zvolení hliníkové obložky z exteriérové strany i strukturálními metalickými barvami nebo barvami ze vzorníku RAL, které dodají oknům a následně i celému domu styl a originalitu. Smysl pro detail je vidět také u kompletně probarvených profilů. Módním trendem se stalo dvoubarevné provedení okenního systému, kdy vnější tvář ladí s exteriérem domu, a naopak vnitřní s interiérem. Navíc kvalita okenních fólií je na tak vysoké úrovni, že je zaručena dlouhá živostnost a snadná údržba. PROGRESS okna lze doplňovat různými nadstandardními příslušenstvími. Například designovým kování včetně uzamykatelné verze, skrytými panty nebo třeba alarmem. Praktické je také provedení **PROGRESS ALU EF+**, kdy součástí okna je integrovaná žaluzie vsazená mezi izolačním trojsklem a dodatečným předsazeným sklem. Elektrické ovládání stínicího systému se v tomto případě nabízí samo.



Probarvený nosič

www.dafe.cz



Ukázka designového kování



Představujeme naše partnery

Proměňte interiér dvojnásobkem denního světla

VELUX®

Moderní bydlení může mít různé podoby, ale nikdy v něm nechybí dostatek přirozeného denního světla. Takové světlo je pro člověka daleko příjemnější než jakékoliv umělé. Příznivě ovlivňuje zdraví i psychiku a zároveň opticky zvětšuje každý prostor. Trendem současné architektury proto je velkoformátové prosklení, a to i pod šikmou střechou.

Dvě střešní okna vizuálně splývající v jedno – přesně takový dojem vytváří dvojice oken VELUX osazená pomocí Instalačního setu DUO. A není to jen pocit, skutečně se zvětší vnitřní prostor. Na rozdíl od dřívějších řešení totiž mezi střešními okny nezůstává krokev, ale jen elegantní plochý profil. Výsledek je vzhledově dokonalý a poskytuje čistý a nerušený výhled ven. Ale především významně zvyšuje příliv denního světla, oproti jednomu střešnímu oknu na víc než dvojnásobek.

Jak na to? Osadit dvě střešní okna vedle sebe do jednoho společného otvoru není nic složitého. Stačí zakoupit dvě běžná okna VELUX a k nim danou velikost Instalačního setu DUO, který už obsahuje vše, co je potřeba pro montáž v perfektní kvalitě. Nově koncipovaný nosný systém nahradí středovou krokev plochým profilem, který celé řešení hmotově odlehčí a zvětší prostor před okny. Výhodou je i zateplení přidané do prostoru mezi okny, což eliminuje možnost vzniku tepelných mostů.



Instalační set DUO umožňuje kombinovat různé typy střešních oken. Vedle klasického kyvného může být osazeno výklopně-kyvné okno pro panoramatický výhled. Materiál rámu lze přizpůsobit stylu interiéru. Každé okno je možné pořídit i ve variantě s motorem a ovládat buď nástěnným ovladačem, nebo mobilem. Samozřejmostí je možnost doplnění o vnitřní a venkovní stínění, které zajistí tepelný i světelný komfort.

www.velux.cz/instalacni-set-duo

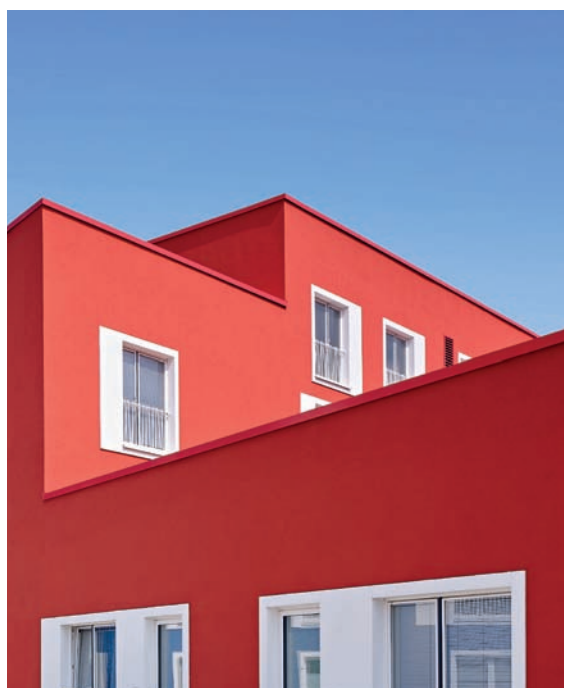
Udržitelné fasádní nátěry Sto se opírají o biomimetiku



Stavět zodpovědně.



Vývoj biomimetických produktů Sto (obor vědy, který zkoumá zajímavá konstrukční řešení v přírodě u živých organismů a snaží se je napodobit a využít při vývoji nových technických řešení) trvá již dvacet let. V současnosti se více než 160 zaměstnanců v oddělení výzkumu a vývoje Sto stará o to, aby inovační motory neustále běžely na plný výkon. O tom, že se jim to daří, svědčí i fasádní omítky a nátěry Sto, které se opírají právě o řešení, která fungují v přírodě.

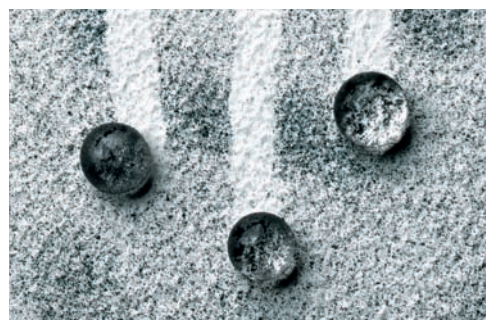
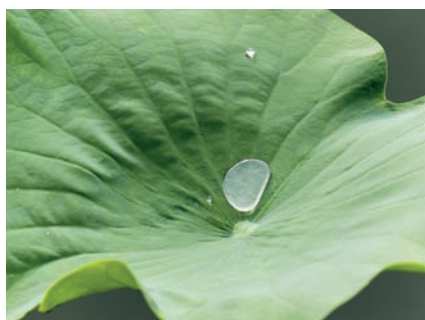
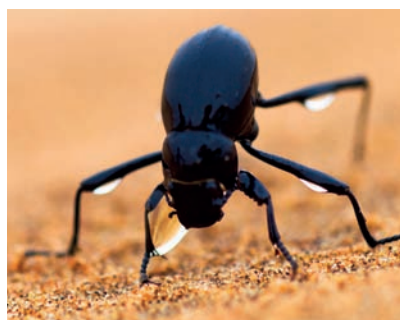


Takovými jsou například fasádní omítky a barvy s lotosovým efektem, vyznačující se extrémně nízkou smáčivostí povrchu. To způsobuje, že povrchy jsou sušší a tím i lépe chráněny proti růstu řas a plísní. Speciální mikrostruktura povrchu zajišťuje, podobně jako u lotosového listu, že nečistoty, které se na povrchu usadí, jsou vodou odnášeny pryč. Díky této mikrostruktuře zůstane vodní kapka, která dopadne na povrch, ve tvaru kuličky. U klasických fasádních barev naproti tomu dochází ke smáčení povrchu – kapka se rozprostře po povrchu. Fasádní barvu StoColor Lotusan G tak charakterizuje nízká nasákavost povrchu. Současně je však tato barva maximálně difúzně otevřená a nabízí velmi vysokou propustnost pro CO₂ a vodní páry. Ve srovnání s hodnotami difúzní otevřenosti silikátových fasádních barev jsou na tom fasádní barvy s lotosovým efektem podobně. Současně však dosahují nižší nasákavosti.

Bionický princip účinku StoColor Dryonic udržuje fasádu v suchu

Riziko tvorby řas a hub na fasádě výrazně snižují také silně vodoodpudivé fasádní barvy StoColor Dryonic, které díky svému mikrostrukturovanému povrchu cíleně odvádějí dešťovou a z kondenzovanou vodu a tím brání vzniku typického zeleného a černého znečištění na fasádě.

www.sto.cz





Společnost ATRIUM podpořila dětský letní tábor

Letos jsme se stali partnery dětského letního tábora Brandýs nad Labem. Dětem jsme do táborových soutěží věnovali puzzle, kšiltovky, klíčenky a batohy. Radost byla veliká na obou stranách, tím spíš, že v logu tábora je krásná dřevostavba.



Dřevostavby v ČR

Za první tři čtvrtletí roku 2021 bylo v Česku dokončeno bezmála 13 tisíc nových rodinných domů. Dřevěnou nosnou konstrukci přitom mělo 14,6 % z nich. V nejšetrnější energetické třídě A bylo dokončeno 8,9 % domů. Důležitým sledovaným ukazatelem je energetická náročnost budov. V průběhu ledna až září loňského roku spadalo téměř 9 % ze všech dokončených rodinných domů do energetické třídy A. Dříve převládající třída C přitom v průběhu let zaznamenala výrazný pokles, a naopak se začala více prosazovat třída B.

Zdroj: ČSÚ



Zažijte dřevostavbu naživo!

Vzorový dům Tendence Průhonice (Praha)

Kunratická 904
252 43 Průhonice

otevřeno po-so 10-18 hodin

T: +420 261 090 105
E: dum.praha@atrium.cz
W: vzorovydumpraha.cz

Vzorový dům Jubileum Plzeň

Nepomucká 1291
326 00 Plzeň

otevřeno po-so 10-18 hodin

T: +420 373 712 812
E: dum.plzen@atrium.cz
W: vzorovydumplzen.cz

Ukázkový dům Pardubice

Návštěva je možná pouze
po předchozí domluvě.

T: +420 777 013 014
E: jirasek@atrium.cz

W: ukazkovydumpardubice.cz

Obchodní oddělení Horažďovice vzorový dům Galaxy

Lipová 1000
341 01 Horažďovice

otevřeno po-so 8-16 hodin

T: +420 376 512 087
E: info@atrium.cz
W: atrium.cz

Showroom Brno

Centrum dřevostaveb

Heršpická 1029/11e, H-Park
639 00 Brno

otevřeno po-so 10-18 hodin

T: +420 602 247 040
E: info@centrumdrevostaveb.cz
W: centrumdrevostaveb.cz
FB: /centrumdrevostaveb.cz



Naši obchodní partneři



Vypínače a zásuvky UNICA,
inteligentní elektroinstalace KNX
www.schneider-electric.com



Vybavení koupelen
www.badideal.cz



Barvy, laky,
ochrana dřeva
www.remmers.cz



Tepelné, protihlukové
a protipožární izolace
www.ursa.cz



Specialista na fasádní
zateplovací systémy
www.sto.cz



Půdní schody
a střešní výlezy
www.schody-wippro.cz



Střešní okna, světlovody,
světílky, rolety
www.velux.cz



Keramické komínové
systémy
www.schiedel.cz



Cementovláknité a sádrovláknité
desky, obkladové panely
www.fermacell.cz



Kvalitní kuchyně
a kancelářský nábytek
www.potrusil.cz



Plastová a hliníková okna,
vchodové dveře, zimní zahrady
www.dafa.cz

poradenství

V každém regionu České
republiky jsme připraveni
se vám věnovat.

financování

Po celé České republice vám zajistíme
bezplatné hypoteční poradenství
od specialistů na financování bydlení.



ATRIUM, s. r. o.
obchodní oddělení & vzorový dům GALAXY
Lipová 1000, 341 01 Horažďovice
tel.: +420 376 512 087 | info@atrium.cz

ATRIUM SPECIAL, informační občasník. Vydává A T R I U M, s. r. o.,
Lipová 1000, 341 01 Horažďovice, tel.: 376 512 087, e-mail: info@atrium.cz.
Vydavatelství PRO VOBIS s.r.o., evidenční číslo MK ČR E22761. Neprodejné.

atrium.cz

facebook.com/atrium.cz

facebook.com/centrumdrevostaveb.cz