



## Dřevostavba zvítězila kvůli rychlosti

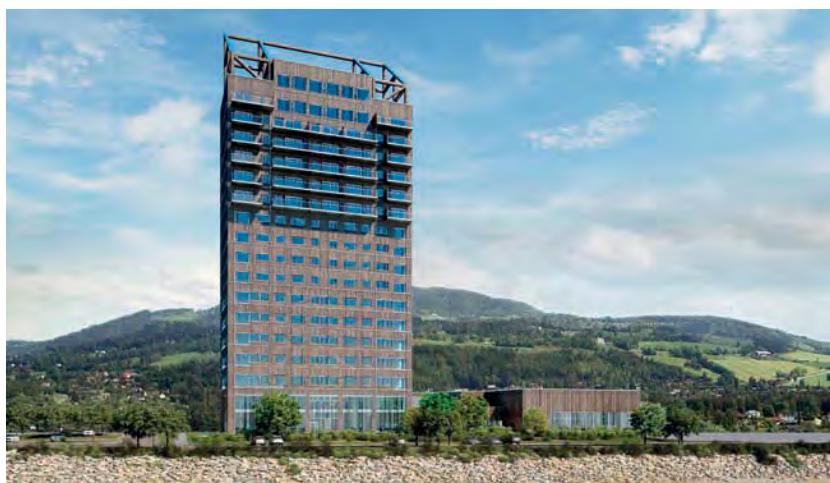
2/2020 | 5. listopadu 2020

Jak se žije ve zdravém domě

Nový referenční dům v Pardubicích

Splněný sen o lesní školce

Zažijte dřevostavby naživo





**Ing. Oldřich Šebek**  
společník firmy  
ATRIUM, s.r.o.

Vážení čtenáři,

dostává se vám do ruky další vydání ATRIUM SPECIAL. Vychází v době, kdy naše životy, a to jak osobní, tak i profesní, výrazně ovlivňuje nepříznivá zdravotní situace našeho obyvatelstva. V době, kdy je člověk vděčný za každou pozitivní informaci.

Přestože došlo k ochlazení české ekonomiky vůbec, firma ATRIUM provedla v roce 2020 největší investici ve své historii. Odkoupila velký průmyslový areál sousedící se stávající výrobou v Horažďovicích, aby mohla zvýšit výrobní kapacitu a zjednodušit logistiku výroby rodinných domů. Počátkem roku 2021 plánujeme přesuny výroby z Oselec do nových prostor v Horažďovicích. Zároveň pracujeme na doplnění a navýšení počtu kolegů v projekci,



neboť si uvědomujeme, že se nám ne vždy podařilo flexibilně a rychle reagovat na požadavky našich zákazníků po stránce projekční. Věříme tomu, že se již od počátku roku 2021 projekce stabilizuje a firma výrazně zkrátí dobu od podpisu smlouvy po vyhotovení projektu samotného.

Celkově můžeme vyjádřit velkou spokojenost nad tím, jak je ATRIUM mezi stavebníky vnímáno, že se o nás stále mluví jako o firmě seriózní, férové a vysoce kvalitní. A to je pro nás nejenom pozitivní, ale do budoucna také závazující!

Do konce září firma vyrobila 68 rodinných domů a 67 jich předala stavebníkům do užívání. Koncem roku 2020 tak budeme moci konstatovat, že dalších bezmála 95 rodin získalo nové bydlení od firmy ATRIUM. Věříme, že se přidají k více než 1 200 spokojeným rodinám, které dřevostavbu ATRIUM již obývají. V dřevostavbách ATRIUM již dospělo mnoho dětí a mnohé z nich již zrealizovaly svůj sen o novém bydlení s naší firmou nebo se na výstavbu chystají. A tato skutečnost nás naplňuje

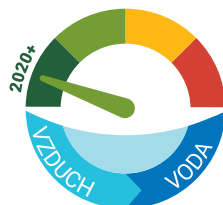
velkým optimismem. A to nejenom z hlediska naší společnosti samotné, ale také nezadržitelně stoupajícího zájmu o kvalitní dřevostavby od prověřených firem.

Závěrem bych vám rád popřál, aby se vám i všem vašim blízkým vyhnuly zdravotní problémy a abyste v sobě našli co nejvíce pozitivní energie, která vám pomůže nejenom při plánování, ale i realizaci těch nejmělejších přání a snů.

# SPOKOJENÉ BYDLENÍ - VÁŠ SEN, NAŠE POSLÁNÍ

 **ATRIUM®**  
DOMY NOVÉ GENERACE

akční nabídka



**TEPELNÉ  
ČERPADLO  
V CENĚ**

u variant vybavení domu  
STAVBA PLUS & ALL INCLUSIVE



+420 373 712 812



[www.atrium.cz](http://www.atrium.cz)



[atrium.cz](https://www.facebook.com/atrium.cz)



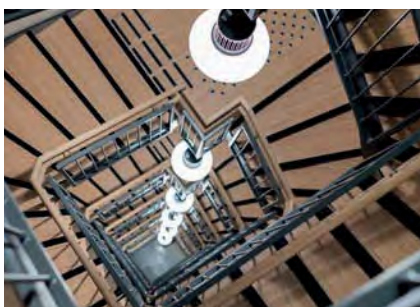
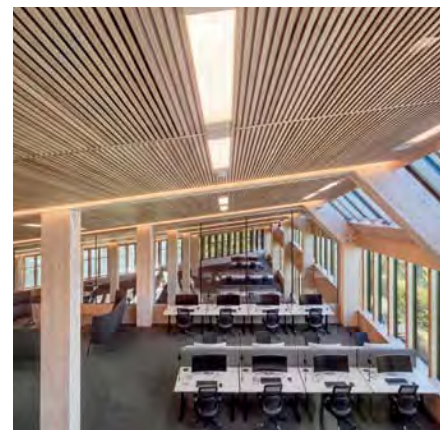
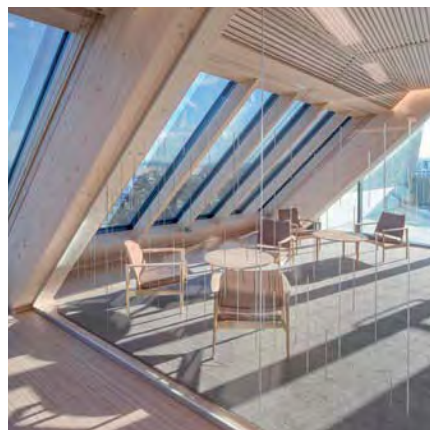
# Mjøstårnet

nejvyšší dřevěná budova světa v provozu



Věž u jezera Mjøsa – to je v překladu název multifunkční dřevěné budovy, která je se svou výškou 85,4 m zatím nejvyšší dokončenou dřevěnou budovou světa. Nachází se v norském Brumunddal asi hodinu a půl jízdy severně od Osla a majestátně zhlíží na hladinu Mjøsa, největšího norského jezera. V březnu 2019 byla budova slavnostně uvedena do provozu a zdá se být až neuvěřitelné, že od prvního zarytí bagru do země uplynuly pouhé dva roky.

Mjøstårnet má být symbolem „zeleňého posunu“ a důkazem, že výškové stavby mohou být budovány s využitím místních zdrojů, místních dodavatelů a udržitelných materiálů. V souvislosti s brumunddalskou stavbou se často používá i výraz „signální budova“ odkazující nejen na jeho nepřehlédnutelnost v krajině, ale především revoluční využití dřeva ve stavebnictví. Ačkoliv do skutečného mrakodrapu má ještě hodně daleko (za mrakodrap se považuje budova vyšší než



200 metrů), Rada výškových budov a městské výstavby (CTBUH) oficiálně potvrdila, že mezi dřevostavbami drží Norsko aktuálně prvenství. O více než 32 metrů tak předstihlo dosud vedoucí Kanadu, která v roce 2017 zprovoznila ve Vancouveru osmnáctipatrový Brock Commons. V jejím prvenství by ho snad mohla ohrozit jen odvážná dřevostavba v nigérijském Lagosu, kte-

rá však zatím existuje pouze na papíře, stejně jako ještě odvážnější pařížský Baobab. V obou případech by ale mělo jít o hybridní konstrukce kombinující dřevo s ocelí, Mjøstårnet se však může pyšnit konstrukcí celodřevěnou..

Zdroj **CTBUH Journal**  
Foto **Moelven**

# Iveta a Martin: Žijeme ve zdravém domě



Iveta s Martinem měli jednoduché rozhodování: Když bylo jasné, že rodina potřebuje nové místo k životu, jednoznačně padla volba na společnost ATRIUM. Proč? Jejich rodiče totiž už deset let v domě od této firmy bydlí a nemůžou si vynachválit ani dodavatele, ani montovaný dům jako takový. A jak jsou na tom Iveta s Martinem? Navštívili jsme je tři roky po nastěhování...

## **Zeptám se nejprve na to, jak se bydlí vašim rodičům...**

Manželovi rodiče stavěli s firmou ATRIUM v roce 2007 a jejich spokojenost a zároveň manželovy zkušenosti se stavbou jednoznačně rozhodly o tom, že my žádnou jinou firmu na stavbu našeho domu hledat nebudeme. Oslovil nás především velmi vlídný a ochotný přístup prakticky všech zaměstnanců firmy, se kterými jsme se v průběhu stavby setkali. Mile

nás překvapila také skutečnost, že náš dům stavěla stejná parta montážníků jako před deseti lety rodičům. I to svědčí o stabilitě a kvalitě firmy ATRIUM.

## **Pozitivní reference jsou určitě tím nejlepším doporučením. Rozhodovalo ve vašem případě ještě něco jiného?**

Důležité pro nás byly také rychlost výstavby a stavba na klíč.

## **Jak dnes vnímáte bydlení v dřevostavbě, je to rozdíl v porovnání s předchozími zkušenostmi?**

Ano, je to rozdíl. Máme pocit, že bydlíme v čistém domě, který „dýchá“ a je zdravým místem k životu pro naši celou rodinu. Žijeme tu třetím rokem a zatím jsme nepřišli ani na jednu věc, která by se nepovedla nebo nebyla podle našich představ. S horší zvukotěsností montovaného domu jsme předem počítali, takže to za nedostatek nepovažujeme.



**Vybírali jste si mezi typovými a individuálními projekty rodinných domů?**

Šli jsme cestou individuálního domu, protože se nám líbila myšlenka, že můžeme mít bydlení skutečně podle vlastních představ a snů. Musíme říci, že nelitujeme dlouhých večerů strávených nejdříve nad čtverečkovaným papírem a následně nad projektem. Podařilo se nám propojit vlastní představy s nápady, které jsme viděli v již realizovaných domech.

**Co vám dělá radost a co se zvláště povedlo?**

Velkou radost nám dělá usazení

domu do svažitého terénu a jeho propojení se zahradou. Nadšení jsme také z kvalitního zpracování, zatím jsme nemuseli řešit v rámci reklamacie žádnou vážnější závadu. Dům na nás působí velmi vzdušně a je nám v něm dobře.

**Řešili byste něco na domě jinak?**

Příště bychom si nechali udělat sítě před výstavbou domu, nikoliv až dodatečně, což v podzimním počasí přineslo pár problémů. Zároveň bychom část terénních úprav udělali ještě před stavbou domu, protože pohyb a manipulace strojů na zastavěném pozemku byla o dost komplikovanější.

**Co byste doporučili stavebníkům, které stavba domu čeká?**

Velmi se nám vyplatilo navštívit spoustu rozestavěných nebo již obydlených domů. Dokázali jsme si díky tomu lépe představit velikosti obytných místností, oken, dveří, prosvětlení místností, dispozici apod. Nad domem jsme rozmýšleli opravdu dlouho a do nejmenších detailů, což nyní hodnotíme velmi pozitivně. Proto bychom všem budoucím stavebníkům doporučili využít možnosti, které nabízí společnost ATRIUM nebo ADMD v rámci Dnů otevřených dřevostaveb. Návštěvou již postavených domů jsme posbírali spoustu inspirací pro náš vlastní.

# Když nic nechybí ani nepřebývá



Měsíce příprav a studia, znalosti z oboru a schopnost ocenit kvalitu byly atributy, které provázely vznik této kompaktní dřevostavby. Umožnily vytvořit zdravý a ekologický dům z prvotřídních materiálů, kde má každý centimetr čtvereční své využití. Limity pro stavbu, zejména ty finanční, zkrátka nemusejí být omezením, ale katalyzátorem ještě lepších výsledků.

Vybírali jsme z mnoha firem a přesvědčily nás reference. Možnost vidět hotové domy na vlastní oči a mít srovnání výsledné kvality pro nás bylo klíčové. Rozdíl byl opravdu markantní. Vybrali jsme tedy firmu ATRIUM i přesto, že její nabídka se řadila mezi ty dražší. Dalšími pluso-

vými body pro nás bylo, že umožňuje úpravu jakéhokoli typového projektu podle osobních preferencí. Právě tento přístup se nám líbil a využili jsme jej. Přestože jsme byli limitováni financemi, nechtěli jsme šetřit na nesprávných místech a ošidit kvalitu stavby.

## **OTEVŘENÍ I JINÝM ŘEŠENÍM**

Původně jsme snili o moderním domě s plochou střechou, ale když se nám dispozičně zalíbil tento typový dům, v jehož původní verzi byla střecha sedlová, začali jsme pomalu měnit názor. Změna by stavbu prodražila a navíc jsme postupně začínali



přicházet na chuť jednoduchému archetypálnímu výrazu stavby. Dnes se pohledem na náš dům vysloveně kocháme.

Dispozičně pro nás bylo důležité využít dům na maximum a nemít v něm nefunkční zákoutí, jako tomu bylo v předchozím bydlení. Jasným požadavkem byl přízemní objekt. Postavit něco velkého a megalomanského, kde pak vrchní patro po odchodu dětí zeje prázdnotou, jsme nechtěli.

Dá se říci, že jsme tu půl roku leželi v papírech a promýšleli, kde bude jaký zařizovací předmět a jaká zásuvka. Jak to člověk potom nakreslí, tak to je.



## Pojďte dál

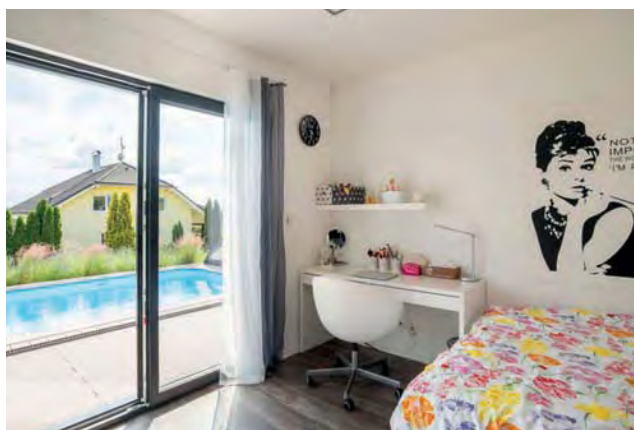


Největší výzvou bylo získat všechna razítka na úřadech. V listopadu jsme podepsali smlouvu, v lednu měli projekt a na stavební povolení čekali dalšího půl roku.

### CÍLOVÁ ROVINKA BYLA NA NÁS

Dům zhotovila firma ATRIUM do fáze k dokončení, takže jsme měli hotové vše kromě podlah, dveří a zárubní. Byla osazena stropní svítidla, hotová kompletní příprava elektriky i s vypínači a topením v podlaze. Na nás bylo si dodělat sanitu, zavěsit záchody, udělat obklady, zárubně a dveře, podlahy

a vymalovat. Toto řešení nám sedlo. Investovali jsme navíc do 10 centimetrů izolace a nelitujeme. Je to velký rozdíl hlavně v létě, kdy je dům krásně chráněn před teplem a vůbec se nepřehřívá. Velký vliv na udržení konstantní příjemné teploty v domě mají i předokenní žaluzie. Teplo se odrazí ještě předtím, než vstoupí do interiéru, a my si tak užíváme stabilní teplotu 24 stupňů během celého roku. V zimních obdobích žaluzie naopak pomáhají dostat dovnitř více slunečních paprsků a my tak mnohdy ani nemusíme topit.



### OHEŇ, ELEKTRINA A SLUNCE

Hlavním zdrojem tepla jsou krbová kamna, doplňkovým potom topné elektrické kabely v podlaze od české firmy, kterou znám již od devadesátých let a moc se mi líbí jejich vývoj a přístup. Tepelné čerpadlo se nám zdálo vzhledem k malé tepelné ztrátě domu zbytečné. Veškeré technologie jsme posuzovali kritériem – co nemá návratnost do deseti let, je nenávratné. Proto třeba nemáme nucené větrání s rekuperací, kde vycházela návratnost zhruba právě deset let.



Připravila **Lucie Němcová**  
Foto **Martin Zeman**  
Převzato z časopisu **DŘEVO&stavby 5/2020**





Představujeme naše partnery

# Sedna Design&Elements: Dejte tvar svým představám



Life Is On

Schneider  
Electric

[www.se.com/cz](http://www.se.com/cz)  
[www.vypinac.cz](http://www.vypinac.cz)

Chcete-li najít svůj styl, zamyslete se, co máte rádi! Jaké prostory vás nejvíce oslovují? Velké, otevřené, spoře zařízené pokoje, nebo něco útulnějšího? Teplé a příjemné pokoje s dřevěným nábytkem, nebo moderní vybavení a geometrické tvary? Či snad vše výše uvedené?

Vypínače a zásuvky se v současných interiérech stávají důležitým stylovým detailem. Můžete si je zvolit tak, aby se doplňovaly s barvami, texturami a materiály, které jste pro svůj interiér tak pečlivě vybrali!

Řada produktů Sedna Design a Sedna Elements se inspiruje posledními módními a designovými trendy. Nabízejí rozmanité barvy i textury a přinášejí vašemu domovu jedinečný vzhled dřeva, betonu, kovu nebo skla.

Na těchto krásných, hyperrealistických vypínačích si zamilujete vše a mile překvapí i jejich dostupná cena. S řadou Sedna můžete realizovat své nápady prostřednictvím vypínačů, které se skvěle doplňují s vaším vkusem i rozpočtem.

Design systému Sedna je moderní. Stejně tak poskytované funkce. Nabízí vše, co potřebují moderní domácnosti – sofistikované osvětlení, neomezenou konektivitu, bezpečnost i úspory energie.



## Pavla: Dřevostavba zvítězila kvůli rychlosti



Zatímco u nás patří konstrukční technologie zamýšleného rodinného domu k jedné z nejvýznamnějších rozhodovacích položek, v zemích na západ od nás tomu tak obvykle nebývá. Také Pavla s rodinou se rozhodovala, zda si postaví dům z cihel, nebo ze dřeva. Druhá možnost zvítězila přesto, že na zděný dům už měli hotový projekt.





**Proč jste zvolili dřevostavbu?**

Původně jsme měli stavět zděný dům, měli jsme i zajímavý individuální projekt, ale vše šlo příliš pomalu. Dřevostavbu jsme volili hlavně kvůli rychlosti výstavby a jasné ceně předem.

**Jak vnímáte bydlení v dřevostavbě, je to rozdíl v porovnání s předchozími zkušenostmi? Jak dlouho v domě žijete?**

Dříve jsme žili ve starém zděném domě a rozdíl je obrovský. Ve dřevostavbě bydlíme rok a neměnili bychom. Máme nízké náklady na vytápění a maximální komfort. Dobrá izolace a absence jakýchkoliv netěsností má ale jednu nevýhodu: v zimním období pociťujeme absenci čerstvého vzduchu, musíme větrat okna a za čerstvý vzduch platíme tepelnými ztrátami. V těchto obdobích litujeme, že nemáme rekuperaci.

**Vybírali jste mezi typovými a individuálními projekty rodinných domů?**

Ano, řešili jsme obojí, a nakonec máme individuálně upravený typový projekt.

**Co rozhodovalo při výběru dodavatele vašeho domu?**

Vstřícné jednání, jasné podmínky

a přesná kalkulace – věděli jsme prostě předem, kolik za dům zaplatíme.

**Co vám dělá radost a co se zvláště povedlo?**

Největší radost mám z toho, jak dům zapadl do krajiny, a radost mi také dělá krásná zahrada a její návaznost na dům.

**Řešili byste něco na domě jinak?**

Vždy je co zlepšovat, ale není toho mnoho a jedná se spíše o detaily. Určitě bychom nechali nainstalovat řízené větrání se zpětným získáváním tepla, jak už jsem říkala.

**Co byste doporučili budoucím stavebníkům, které stavba domu čeká?**

Moc bych si přála, aby stavebníci nepřemýšleli jen o domě jako takovém, ale i jeho okolí. Často vidím i zajímavé projekty naprosto nevhodně umístěné, šílené betonové ploty v různorodé zástavbě, nedokončené venkovní úpravy a zahrady, protože je stavebníci (nebo projektanti) zapomněli zahrnout do rozpočtu a ve výsledku už na ně nezbylo...

# Splněný sen o lesní školce



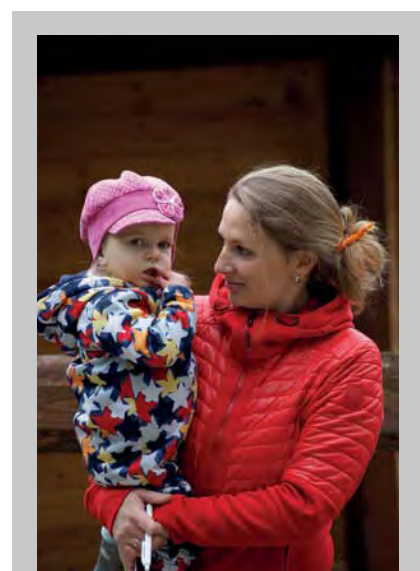
Nevede sem žádná silnice, mezi poli se klikatí jen zpevněná cesta, kde se dvě auta vyhnou jen s velkou opatrností. Za chvíli se otevře pohled na střechy prvních chalup v údolí, které s přehledem spočítáte na prstech jedné ruky. Sem jedeme připravovat reportáž o školce, kterou postavila společnost ATRIUM. Že nejde o omyl, víme předem, protože školka má přívlastek lesní, a je tedy zřejmé, že o patrovou budovu vybavenou novodobými inteligentními systémy určitě nepůjde. O to ani v lesní školce vůbec nejde, jak se záhy dozvídáme od Anety Ira, která stojí v čele Lesní mateřské školky Remízku v Milčicích u Strakoníc.

Základní filozofií lesních mateřských škol je bezprostřední kontakt s přírodou. Výuka probíhá venku za každého počasí, děti se učí všemi rovinami vnímání, prožívají rytmus změn ročních období a přírodních jevů, poznávají

své tělesné hranice. Díky malému počtu dětí (například kapacita Remízku je 15 dětí na den) se můžou učitelé, resp. průvodci věnovat dětem individuálně a respektovat tak možnosti a rozvíjet schopnosti každého z nich.

## Z MĚSTA DO PŘÍRODY

Aneta Ira je původní profesí fyzioterapeutka, ale překvalifikovala se na učitelku mateřské školky. Díky rozšířenému vzdělání tak mohla poté, co se s manželem přestěhovala z města do



Milčic, malé osady uprostřed přírody, začít rozvíjet svůj sen o lesní školce. A nakonec si ho i splnila: „Připadala nám trochu scestná představa, že bychom měli vozit syna do školky do města, ze kterého jsme se odstěhovali. Tak jsme mu prostě založili školku tady.“

V roce 2014 vznikl Dětský klub Remízek, který o dva roky později splnil standardy kvality dané Asociací lesních mateřských škol. To bylo v době, kdy mezi Českými Budějovicemi a Plzní žádná lesní školka nebyla. Když se v tomtéž roce podařilo prosadit lesní školky jako státem uznávanou formu předškolní-

ho vzdělávání, stal se Remízek první lesní školkou v republice, která byla zapsána v Rejstříku škol a školských zařízení.

#### Z LUK DO ÚDOLÍ

Několik let měl Remízek skutečně jen remízek – kousek od spádové obce Kraselov, mezi poli a loukami, s nouzovým zázemím na obecním úřadě pro případ psího počasí. To označení je na místě, protože nízké teploty nebo sychravé počasí není pro venkovní výuku v lesní školce překážkou. Nicméně remízek přestal stačit kapacitně i ze strategických důvodů. A tak začala Aneta uvažovat

#### Bc. ANETA IRA

##### Lesní mateřská škola Remízek, z.s.

Současná postmoderní doba přináší mimo jiné návrat civilizace k přírodě a postupný odklon od konzumního způsobu života. Součástí tohoto trendu jsou i lesní školky a jsem ráda, že jich postupně přibývá. Myslím, že náš Remízek může být dobrým příkladem, jak může zázemí lesní školky také vypadat. Povedla se designově i funkčně, půdorys je velmi příjemný a navíc máme přehled o každém dítěti. Děkuje společnosti ATRIUM za úžasnou stavbu, profesionální přístup a perfektně odvedenou práci.



## O LESNÍCH ŠKOLKÁCH

České lesní školky se nejvíce inspirovaly v Německu, kde existují více než 20 let. Ve Skandinávii, která má jeden z nejlepších systémů vzdělávání na světě, je vzdělávání v úzkém kontaktu s přírodou běžnou praxí celé poslední století. V České republice byla první lesní školka založena v roce 2008. V roce 2011 byla založena Asociace lesních mateřských škol s cílem prosadit lesní mateřskou školu jako plnohodnotnou, státem uznávanou formu předškolního vzdělávání. Toho se podařilo dosáhnout v roce 2016, od té doby fungují lesní školky v ČR jako lesní mateřské školy nebo lesní kluby. V roce 2019 jich bylo již ke 150, většina z nich je členem Asociace lesních MŠ.

Lesní MŠ definuje školský zákon a jsou zapsány v Rejstříku škol a školských zařízení, dostávají finanční příspěvky od státu a děti v nich mohou plnit povinný rok předškolní docházky. Jsou pod kontrolou České školní inspekce a Krajské hygienické stanice.

Zdroj: [www.lesnims.cz](http://www.lesnims.cz)

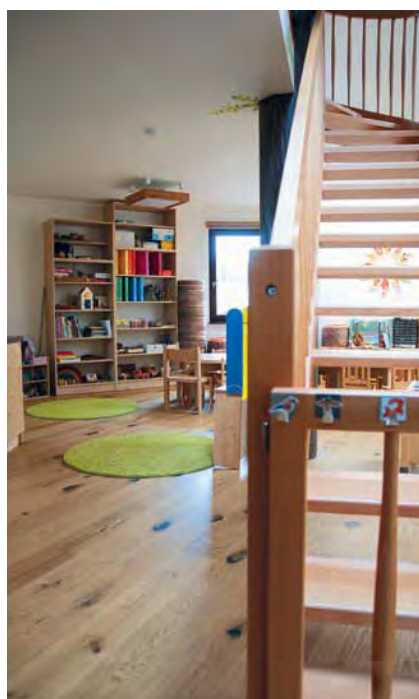


o přesunu: „Pozemek, kde dnes máme zázemí, se nám podařilo koupit vlastně náhodou. Je sice malinký, ale na skvělém místě – tady u křižku se děti dříve před společným odchodem do Remízku setkávaly, jsme na křižení několika cest, z nichž každá vede jiným směrem do okolí, dá se tu pohodlně zaparkovat.“ Když Ministerstvo pro místní rozvoj vypsalo dotační titul na infrastrukturu pro předškolní vzdělávání, bylo rozhodnuto – bude se stavět!



## Z JURTY DO DŘEVOSTAVBY

Projekt na pravidelnou dvanáctiúhelníkovou stavbu s jedním plnohodnotným podlažím a otevřenou podestou těsně pod střechou vypracovala Pavla Poskočilová ze strakonické projektové kanceláře KOMPLET. Původně sice mělo jít o velmi jednoduchou stavbu, nicméně chybějící statut lesních školek v zákoně o požární ochraně si vynutil sofistikovanější řešení. Byla to trochu rána pod pás, protože dotační podpora byla vázána na termín dokončení stavby a hrozilo, že celý



Realizace zázemí lesní školky Remízek pro nás byla novou výzvou. Šlo o výběrové řízení na veřejnou zakázku, které jsme vyhráli. Pozemek byl netradiční – kus svažitě meze pod lesem. Převzali jsme hotovou spodní stavbu a pomocí jeřábu osadili jednotlivé díly budoucí „jurty“. Spolupráce s investorem byla velmi příjemná a žádné větší komplikace na stavbě a při stavbě nenastaly. Hotovou dřevostavbu se nám podařilo předat těsně před Vánoci a věříme, že jsme tak dětem i jejich učitelům připravili krásný dárek. S provozovateli zůstáváme nadále v kontaktu kvůli záručnímu a pozáručnímu servisu.

Věra Doubková  
ATRIUM – DOMY NOVÉ GENERACE

projekt padne. „Moc vděčná jsem firmě ATRIUM za to, že stavba proběhla rychle,“ vysvětluje Aneta Ira. „Jednání bylo velmi vstřícné a rychlé, všechno, co jsem si vysnila, se podařilo dodržet. Stačilo jen projekt překlomit do konstrukčního systému dřevostavby s difuzně otevřenou skladbou stěn, což zabralo pár týdnů, a mohlo se začít stavět.“

Dřevostavba lesní školky Remízek má charakter nouzového přístřeší (i když velmi komfortního, jak Aneta Ira přiznává), proto nepřekvapí, že využívá

suché záchody a vodu z nádrží. Teplo zajišťují kachlová kamna postavená podle starých postupů. „Cirkulace tepla z kamen je úžasná, trochu jsme se báli, že v patře pod střechem bude horko a v přízemí zima, ale není to tak,“ pochvaluje si Aneta Ira. „Děti si ráno zatopí a odcházejí na celé dopoledne ven. Když se vrátí na oběd, kamna už krásně hřejí. Děti na nich rády polehávají a nahřívají se nebo si suší oblečení po venkovních aktivitách.“

## Z INTERIÉRU NA ZAHRADU

Také na realizaci učebny v přírodním stylu se podařilo Remízku získat grant od Státního fondu životního prostředí. Pergola, jak Aneta Ira stavbu označuje, je společným dílem tesařů, dětí a jejich rodičů a umožňuje dětem tvořit, učit se nebo i jíst venku za jakéhokoliv počasí. Také na úpravě okolí participovali rodiče dětí, které si dnes mohou užívat jedlou zahradu v přírodním stylu. Jablek či ořechů se tyto děti sice ještě nedočkají, ale uzobávají aspoň maliny, které vysadily letos na jaře.

# Petr Jirásek: Chvála se vždycky dobře poslouchá



**Petr Jirásek**

odborný poradce firmy ATRIUM  
pro východní Čechy  
jirasek@atrium.cz

Potřebujete-li poradit s výběrem svého nového domu, nevyznáte se v legislativě nebo technických záležitostech, potřebujete kalkulaci či radu s osazením domu na pozemek, můžete využít některého z odborných poradců firmy ATRIUM. Najdete mezi nimi specialisty, kteří vzešli z řad našich zákazníků, nebo stavební odborníky, jakým je i Petr Jirásek.

#### **Jak jste se dostal ke spolupráci s firmou ATRIUM?**

Jelikož jsem stavař a mám dlouholeté zkušenosti s obchodem a marketingem, zaujala mě pozice, kterou firma potřebovala obsadit. Sešel jsem se s obchodním ředitelem, nastínili jsme

si vzájemné možnosti, a tak začala naše spolupráce.

#### **Jaký byl váš první realizovaný rodinný dům?**

Tady bych navázal na první otázku – první realizace se mi podařila hned do





Začínám osobní schůzkou, kde zjistím, komu by měl dům sloužit (je rozdí, zda bude dům obývat čtyřčlenná rodina, nebo čerství důchodci), snažím se od klientů zjistit aspoň řádově jejich finanční možnosti a pak se začínáme bavit o jejich konkrétní představě – zda si přejí spíše individuální dům, nebo si chtějí vybrat z našich typových domů, které dokážeme podle přání zákazníka upravit. Velice důleži-

Nejsem zrovna přívržencem rovných střech, protože jsou dříve či později zranitelné z hlediska vlhkosti, jak se ukázalo na domech stavěných před asi šedesáti lety.

Z vizuálního hlediska žádné převratné novinky nevidím. Důležitým faktorem jsou ale pozemky, jejichž cena strmě stoupá a mám pocit, že se kvůli tomu staví na stále menších a méně vhodných parcelách. Tady se architekti



jednoho měsíce po nástupu do firmy. Byl to individuální rodinný dům, investor měl svůj návrh, tak jsem se snažil něco stavařsky „učesat“ a myslím, že se to povedlo ke spokojenosti majitelů.

### **Z čeho vycházíte při navrhování rodinného domu?**

Nevím, jestli to nazývat navrhování, já to vidím spíš jako vedení klienta nebo usměrňování jeho představ. Projektoval jsem 15 let, takže určitou představu mám, ale pořád je to jenom můj subjektivní názor, proto se snažím, abychom se s klientem a jeho představami někde rozumně protínali.

té je pro mě navštívit vybraný pozemek – existuje jakási malá násobilka projektanta, jak a co v domě umístit vzhledem ke světovým stranám, což je jedno z nejzásadnějších kritérií výstavby.

### **Je možné definovat trend v současné architektuře rodinných domů?**

Určitě bych se nechtěl pouštět do architektury jako takové, spíš řeknu svůj profesní pohled. Určitě jako ve všech oborech vidím domy povedené a méně povedené, ale opět je to jenom můj názor. Všiml jsem si, že oblíbené jsou v současné době hranařtější patrové domy s rovnou střechou.

opravdu moc ukázat nemůžou.

Staví se pod heslem: malý pozemek – patrový dům, větší pozemek – přízemní dům.

### **Čeho si vážíte nejvíce při spolupráci se společností ATRIUM?**

Tak třeba vztahu vedení firmy k zaměstnancům a spolupracovníkům, vztahu mezi námi, zástupci firmy. Za celou dobu mého působení u firmy jsem nezažil jediný svár mezi výše uvedenými. Moc mě těší, když od zákazníků slyším, jak jsou s prací firmy spokojeni. To je jako když vám na rodičovském sdružení řeknou, že dítě je šikovné – to se vždycky dobře poslouchá.

# Pro inspiraci nově také do Pardubic



Ke vzorovým a ukázkovým domům společnosti ATRIUM během několika týdnů přibude nováček, tentokrát na východě Čech.

Montovanou dřevostavbu jsme již dokončili v pardubické čtvrti Svítkov a nyní pracujeme na interiérech. Individuálně navržený dům má obytnou plochu 116 m<sup>2</sup> a pultovou střechu s plechovou střešní krytinou Lindab. Dispozičně je rozvržen mezi obytný prostor s kuchyní a navazující terasou, dva samostatné pokoje a zázemí. Součástí domu je také garáž.

### **PŘIJĎTE SE PODÍVAT A ZAŽÍT DŘEVOSTAVBU!**

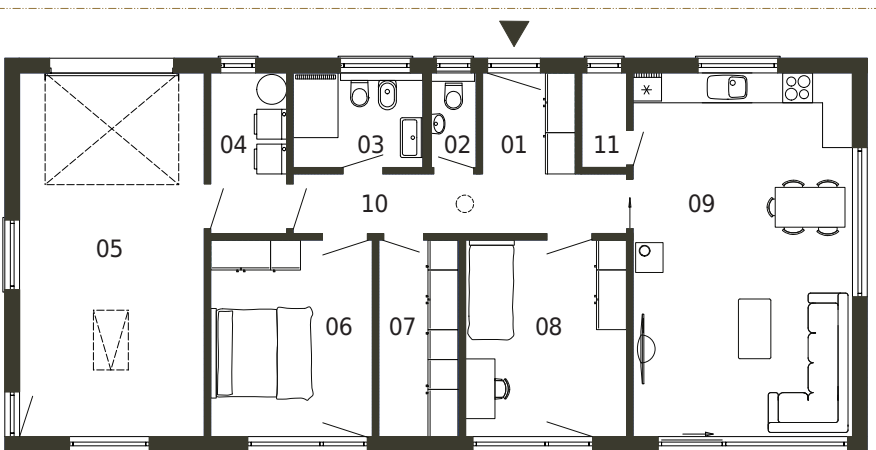
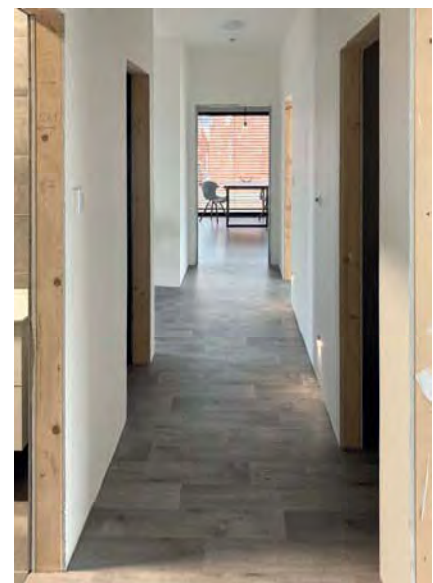
Návštěva je možná po předchozí domluvě s naším regionálním poradcem Petrem Jiráskem na telefonu 777 013 014.

Podobně jako všechny rodinné domy společnosti ATRIUM je i pardubický dům konstruován jako difuzně otevřený s unikátní skladbou DifuTech, která poskytuje výjimečné akustické a protipožární parametry konstrukce ověřené v odborné zkušebně. Díky tomu můžeme poskytnout třicetiletou záruku na nosné části konstrukce a stavebníkovi zajistit zdravé vnitřní prostředí bez formaldehydů a jiných škodlivých látek. Skladba DituTech v provedení Clima Plus použitým v Pardubicích má při tloušťce 296 mm hodnotu součinitele prostupu tepla 0,16 W/m<sup>2</sup>K.

Dům je vytápěn elektrickými kabely uloženými v podlaze a navíc je vybaven komínem s křbovou vložkou

Kingfire – to pro případ, že není třeba ještě vytápět celý dům, ale pro útulnou atmosféru přece jen pár stupňů Celsia chybí. Díky výborným izolačním vlastnostem a kompaktní dispozici stačí přiložit pár polínek, které během několika minut interiér vyhřejí. I to je výhoda dřevostavby – není třeba nejprve ohřívat studené stěny a stropy, ale rovnou vzduch.

Doplňkovým zařízením pardubického ukázkového domu jsou předokenní žaluzie, které v horkém létě spolehlivě odrazí sluneční paprsky dříve, než se dostanou do interiéru, a udrží tak uvnitř domu příjemný chládek. Denní světlo do míst, kam nemůže proudit okny, zase dodá světlovod.



01	zádveř	3,78 m <sup>2</sup>
02	WC	1,71 m <sup>2</sup>
03	koupelna	4,94 m <sup>2</sup>
04	technická místnost	4,92 m <sup>2</sup>
05	garáž	27,07 m <sup>2</sup>
06	ložnice	12,80 m <sup>2</sup>
07	šatna	6,32 m <sup>2</sup>
08	pokoj	12,80 m <sup>2</sup>
09	obývací pokoj a kuchyně	32,16 m <sup>2</sup>
10	chodba	8,03 m <sup>2</sup>
11	spíž	1,71 m <sup>2</sup>
Celkem		116,24 m <sup>2</sup>



Představujeme naše partnery

## Létající designér také v kuchyni



# Potrusil

[www.potrusil.cz](http://www.potrusil.cz)



- KUCHYNĚ
- OBÝVACÍ POKOJE
- PŘEDSÍNĚ
- DĚTSKÉ POKOJE
- PRACOVNY
- ŠATNY



### Výhoda firmy ATRIUM:

- + spolupráce s renomovanými kuchyňskými studií
- + 3D návrhy ZDARMA

Připadnete si někdy moc „ulítaní“? Je toho na vás při realizaci vašeho nového domova příliš? Využíváte každou minutu vašeho pracovního dne a přes to je to málo? Čas nezastavíte, ale my vám ho pomůžeme trochu ušetřit. Chcete?

Využijte službu „Létající designér“. Přijede za vámi (chcete-li přiletět) takřka kamkoli po celé České republice, domů, do kanceláře, na chalupu či do kavárny. Na úvodní schůzce vás seznámí se všemi novinkami na trhu v interiérovém designu a vytvoří podklad pro úvodní projekt. Věřte, ušetříme váš čas. Zbývá vám ho víc pro vaše blízké.

Pára z hrnce stoupá vždy ke slunci – pomocí moderní technologie to lze změnit. Díky inovativním řešením si můžete dopřát varnou desku v ostrůvku včetně integrované digestoře. Nejenom že vám nebude bránit ve výhledu digestoř zavěšená ze stropu, ale také si opticky zvětšíte prostor.





Představujeme naše partnery

## Izolační materiály v dřevostavbě



URSA PUREONE



Energie spotřebovaná na vytápění v běžné domácnosti v ČR představuje více než 60 % z celkové spotřeby energie. A přitom se dá toto číslo velmi jednoduše a efektivně ovlivnit kvalitním izolováním obálky budovy. Vícenáklady na zateplení jsou zanedbatelné ve srovnání s každoročními náklady na vytápění, které je třeba platit po celou dobu užívání nemovitosti (zpravidla 30 a více let).

Velmi důležitou veličinou, vyjadřující jak moc konstrukce tepla propustí, je součinitel prostupu **U**. Čím nižší je hodnota **U**, tím lépe konstrukce izoluje. Pro pasivní domy je požadavek na obvodovou stěnu **U** = 0,18-0,12 W/(m<sup>2</sup>·K). Těto hodnoty je možno dosáhnout při použití kvalitní minerálně vláknité tepelné izolace v dostatečných tloušťkách.

### Minerální tepelné izolace URSA PUREONE

Společnost URSA nabízí minerální izolaci URSA PUREONE. Tento produkt posouvá kvalitativní vlastnosti původního materiálu. Nová technologie umožňuje dosahovat nadstandardních izolačních vlastností a dalších uživatelských benefitů při naprosté zdravotní nezávadnosti. Zásadní je, že URSA PUREONE neobsahuje povolené zbytkové formaldehydy, běžně se vyskytující ve stavebních i jiných produktech.

V minerální izolaci URSA PUREONE jsou zachovány tradiční silné stránky – tepelné a akustické vlastnosti, odolnost a vynikající mechanické vlastnosti. URSA PUREONE nabízí skvělý poměr cena/tepelný odpor. Navíc materiál chrání proti hluku a je nehořlavý.

URSA PUREONE je bezpečný produkt, jehož minerální původ zajišťuje, že je odolný a biologicky neutrální. Hlavní výrobní surovinou URSA PUREONE je písek, celosvětově hojně se vyskytující minerální zdroj, a dále až 50 % recyklovaného skla. Samotný produkt může být po použití snadno recyklován. URSA PUREONE během své životnosti ušetří až 600krát více energie, než kolik je jí potřeba k jeho výrobě. Zároveň formou tepelných úspor sníží emise CO<sub>2</sub> více než 250krát (v porovnání s množstvím CO<sub>2</sub> vyprodukovaného během výroby a dopravy).

Minerální vlna URSA PUREONE se vyrábí v Německu, a to jako jediná z minerálních izolací, které se dají pořídit na českém trhu. Její kvalita proto splňuje i ty nejpřísnější mezinárodní normy. Německý rodokmen tak izolaci URSA PUREONE zaručuje tu nejvyšší kvalitu.

Podtrženo a sečteno: minerální izolace URSA PUREONE se postará o tepelnou, akustickou a protipožární ochranu domu a ještě zajistí zdravé vnitřní prostředí a nadstandardní uživatelský komfort.

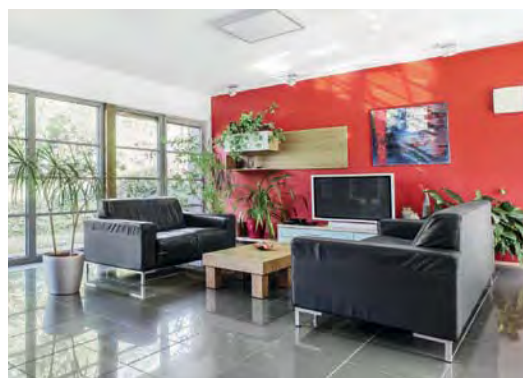
O vhodných materiálech a doporučených tloušťkách pro jednotlivé konstrukce vaší stavby se dozvíte více na [www.ursa.cz](http://www.ursa.cz).



# Zažijte dřevostavby naživo

Chcete zažít dřevostavbu naživo? Vzorové dřevostavby ATRIUM slouží jako veřejně přístupné domy, které můžete navštívit a zažít si jednoduše dřevostavbu na vlastní kůži. Ve vzorových dřevostavbách získáte odpovědi na vaše otázky týkající se typové nabídky

Vzorový dům TENDENCE PRAHA



## Navštivte vzorový dům v Průhonicích u Prahy

Vzorový dům TENDENCE je postaven podle návrhu Ing. arch. Vlastimila Mulače. I přes svůj moderní vzhled zapadá do okolní zástavby rodinných domů. Nabízí zajímavou a netradiční kombinaci pultové i sedlové střechy. Celý dům je zcela novým přístupem k materiálům i ke ztvárnění vnitřních dispozic domu. Navštěvník zde najde nejen moderní technologie (solární systém na ohřev TUV a přitápění, decentralní větrání se zpětným získkem tepla, inteligentní systém Synco Living, apod.), ale i ukázkou kombinace obkladu domu dřevem a cembolitovými deskami.

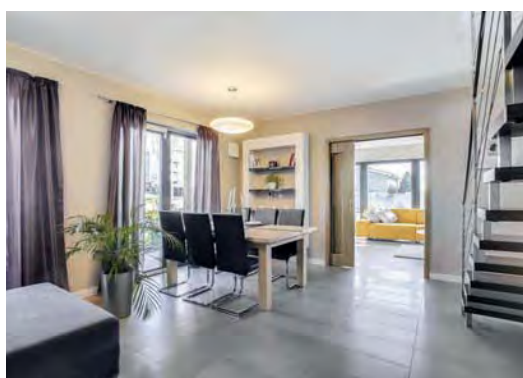
**Kunratická 904,  
Průhonice  
Tel. +420 261 090 105  
dum.praha@atrium.cz**

Otevřeno denně  
od 10 do 18 hodin



domů, jejich úprav, dodávky, stavby či technických parametrů domu přímo od našich odborníků na místě. **Vzorové domy jsou otevřeny denně včetně víkendů a svátků od 10 do 18 hodin.**

**Vzorový dům JUBILEUM PLZEŇ**



### **Dvougenerační vzorový dům JUBILEUM PLZEŇ**

Variabilní vzorový dům JUBILEUM PLZEŇ je rozdělen na dvě samostatné bytové jednotky spojené prostorným zádveřím. Podkrovní část a část bungalovu může fungovat společně i odděleně, jako dvougenerační dům pro potřeby domácího podnikání. JUBILEUM PLZEŇ je zajímavý designový rodinný dům, který je vybaven nejmodernějšími technologiemi, jako je tepelné čerpadlo, inteligentní elektroinstalace KNX, systém větrání se zpětným získkem tepla apod. Vzorový dům je navržen v difuzně otevřené konstrukci ATRIUM DifuTech® CLIMA PASIV.

**Nepomucká 1291/211,  
Plzeň  
Tel. +420 373 712 812  
dum.plzen@atrium.cz**

Otevřeno denně  
od 10 do 18 hodin

## Kde a kdy nás najdete



**FOR WOOD**  
4. - 6. 2. 2021

■ PVA Letňany, Praha



**STAVEBNÍ VELETRH  
BRNO 2021**  
17. - 20. 2. 2021

■ BVV Brno



**NÁBYTOK A BÝVANIE,  
MODERNÉ DŘEVOSTAVBY 2021**  
9. - 14. 3. 2021

Mezinárodní veletrh nábytku, bytových doplňků, designu a architektury. Veletrh moderní a tradiční architektury ze dřeva  
■ Nitra – Agrokomplex Nitra



**CONECO 2021**  
24. - 27. 3. 2021

■ Výstaviště Incheba Expo,  
Bratislava

## Vzorové domy



### Vzorový dům JUBILEUM Plzeň

Nepomucká 1291 / blízko D5 a OC Olympia

Tel.: +420 373 712 812

[www.vzorovyduplzen.cz](http://www.vzorovyduplzen.cz)



### Vzorový dům TERRA Brno

EDEN 3000 (Výstaviště)

Bauerova 10, Brno

Tel.: +420 541 159 471

[www.vzorovydumbrno.cz](http://www.vzorovydumbrno.cz)

*Od 30. 11. 2020 jsme nuceni uzavřít vzorový dům TERRA Brno. Pro zájemce o výstavbu rodinného domu a pro další příznivce dřevostaveb připravujeme během ledna 2021 otevření nových reprezentativních prostor v Brně. Budeme vás včas informovat.*



### Vzorový dům TENDENCE Praha

Kunratická 904, Průhonice

Tel.: +420 261 090 105

[www.vzorovydupraha.cz](http://www.vzorovydupraha.cz)



### Obchodní oddělení Horažďovice

Lipová 1000, 341 01 Horažďovice

**Všechny vzorové domy  
otevřeny:  
po - ne 10 - 18 hod.**

O dalších akcích, například dni otevřených dveří, vás budeme včas informovat na webu, v denním tisku, sociálních sítích a prostřednictvím odborných konzultantů ve vašem regionu.

## Naši obchodní partneři



Vypínače a zásuvky UNICA,  
inteligentní elektroinstalace KNX  
[www.schneider-electric.com](http://www.schneider-electric.com)



Dřevěná schodiště, okna  
a dveře  
[www.prexltruharstvi.com](http://www.prexltruharstvi.com)



Podlahové krytiny, dveře,  
obložkové zárubně  
[www.podlaharstvimazura.cz](http://www.podlaharstvimazura.cz)



**Potrusil**

Kvalitní kuchyně  
a kancelářský nábytek  
[www.potrusil.cz](http://www.potrusil.cz)



Software pro dřevostavby  
[www.sema-soft.cz](http://www.sema-soft.cz)



Koupelnová studia  
[www.koupelny-ptacek.cz](http://www.koupelny-ptacek.cz)



Renomovaný německý výrobce  
kvalitních vodovodních baterií  
[www.kludi.com](http://www.kludi.com)



Tepelné, protihlukové  
a protipožární izolace  
[www.ursa.cz](http://www.ursa.cz)



Obklady, dlažby, sanitární keramika  
[www.keramikasoukup.cz](http://www.keramikasoukup.cz)



Vybavení koupelen  
[www.badideal.cz](http://www.badideal.cz)



**ATRIUM SPECIAL**

ATRIUM SPECIAL. Informační občasník.  
Vydalo ATRIUM, s.r.o., obchodní odd., Lipová 1000, 341 01 Horažďovice;  
tel.: 376 512 087, 376 512 086, e-mail: info@atrium.cz.  
Vydavatelský servis PRO VOBIS s.r.o. Evidenční číslo MK ČR E 22761. Neprodejné.