



Eva a Martin:

Dřevostavba předčila naše očekávání

1/2019 | 7. února 2019

Karel Ressner: Důvěra a dobré vztahy jsou základem bezproblémové spolupráce

Dřevostavby rostou! Už je nás 15 procent

Jak se vám bydlí v domech od nás

Nejvyšší v Čechách a na světě

25letá historie naší firmy





Ing. Martin Čanda
obchodní ředitel
ATRIUM, s. r. o.

Naše společnost začíná letos psát druhé čtvrtstoletí své existence. Díky ekonomické a hospodářské prosperitě v ČR můžeme i my ve firmě ATRIUM hodnotit rok 2018 jako velmi úspěšný. Jako výrobce montovaných dřevostaveb nás těší zejména vzrůstající popularita stavění ze dřeva. Před pěti lety bylo realizováno přibližně jen sedm procent rodinných domů stavebními systémy na bázi dřeva, v současnosti se dřevostavby podílí na českém trhu s rodinnými domy asi 15 procenty, což odpovídá počtu přibližně 2 200 domů ročně. Společnosti ATRIUM se podařilo v roce 2018 postavit a zákazníkům předat 90 domů. Tento počet znamená plně vytíženou naši výrobní kapacitu při zachování garance vysoké kvality.

Výhledy do blízké budoucnosti nám ale ukazují, že tato příznivá konstelace nemůže trvat věčně. Na konci roku

2018 byla zpřísněna pravidla pro získávání hypoték. Ceny materiálů, služeb a cena práce se neustále zvyšují. V příštím roce se zpřísní i pravidla pro výstavbu rodinných domů s ohledem na úspory energie a využívání obnovitelných zdrojů. Tyto skutečnosti budou mít zcela jistě dopad na celý stavební trh.

Budoucnost přeje připraveným. Proto je naší snahou kontinuálně zdokonalovat náš stavební systém pomocí špičkových materiálů, zefektivňovat pracovní procesy a instalovat do našich domů sofistikované technologie. Prostřednictvím zkušených specialistů pomáháme našim zákazníkům s financováním a nabízíme stabilitu zavedené a solidní společnosti s garancí ceny a kvality našich služeb.

Nové domy z firmy ATRIUM





Z dopisů od stavebníků

Vela Profi 96 Kolín



Děkujeme za skvělou spolupráci, za pochopení při nedodržení splatnosti a celkově za lidský přístup, který dnes není vůbec běžný, o to víc si toho vážíme. Díky lidem, kteří u vás pracují, od obchodní zástupkyně přes projektanty, účetní až po stavbyvedoucího, jsme byli spokojeni, a díky nim budeme firmu ATRIUM jen doporučovat.

Přejeme hodně úspěchů a bezproblémových realizací v budoucnu.

Pavel P. a Nikola H., Kolín

Vela 115 Teplice



Chtěli jsme jednoduchý, přízemní dům, který by se hodil na náš pozemek. Typový projekt VELA 115 se nám trefil do představ, a naše prvotní očekávání dům ještě překonal. Život v něm je naprosto perfektní, což nám potvrzují i naše návštěvy. Líbí se mi také materiál – dřevo jako obnovitelný zdroj a podle mě neekologičtější stavební materiál s nejnižší energetickou stopou při "výrobě" (stromy rostou jako o život a při svém růstu navíc vytvářejí kyslík). Byli jsme se podívat také na montáž domu a zaujala nás i preciznost a kvalita stavby. Prostě bychom neměnili, třeba čas ještě ukáže, ale takto jsme dům chtěli, tak ho máme.

Radek J., Teplice

Nové domy z firmy ATRIUM

Vela Profi 96



Individuální dům 193



Dřevostavba předčila naše očekávání



Dům Evy a Martina jsme navštívili v době, kdy se dokončovaly práce v interiéru. Od té doby už uplynulo několik měsíců, a přestože ještě není hotova úprava okolí, dům už celé rodině plně slouží. Jak jsou se stavbou spokojeni? A co vlastně předcházelo tomu, než mohlo přijet stěhovací auto a dům se mohl zabydlet?

Od začátku jsme věděli, že potřebujeme individuálně navržený rodinný dům, proto jsme nevybírali projekt, ale firmu, která nám dům postaví podle našich představ. Vybírali jsme z několika firem na trhu, navštívili pár vzorových domů a absolvovali několik schůzek s konzultanty. Ale asi nejvíce nás ovlivnila návštěva u přátel, kteří tou dobou bydleli osm let v dřevostavbě od firmy ATRIUM a také se rozhodli pro individuální dům s několika zvláštními prvky. Vyprávěli nám o velmi

vstřícném a profesionálním přístupu celého týmu, průběhu projektování domu a změnách, které jim firma umožnila realizovat. U řady firem jsme se setkali s tím, že změny v projektu nelze provést, nebo s přílišným nátlakem na výběr jednoho z typových domů.

Na první schůzku ke konzultantce firmy ATRIUM jsme jeli s nákresem mojí manželky a našimi představami, bez čeho se v domě neobejdeme.

V podstatě jsme pak společně hledali, který typový dům se trochu podobá naší představě. Už z této první schůzky jsme odjžděli s pocitem, že jsme klienti, o které se chce někdo starat a hledá cestu, jak nám vyhovět. Právě tento přístup a možnost vlastní volby (například výběr subdodavatelů materiálů mimo standard) při plánování našeho domu rozhodly o tom, že jsme si nakonec firmu ATRIUM vybrali za svého dodavatele.



Bylo úžasné sledovat průběh stavby. Na konci prvního dne montáže bylo vidět jedno patro domu včetně oken a za další tři dny stál celý dům i se střechou.

Náš dům je projektován v duchu Feng Shui, někdy jsme ale museli sáhnout ke kompromisu zásad tohoto stylu a praktičnosti, takže jsme se trochu obávali výsledku. Ale již v průběhu stavby jsme sledovali, že všechno dobře dopadne a budeme spokojeni. Díky skvělému týmu všech řemeslníků, používání kvalitních materiálů a nadstandardně profesionálnímu a osobnímu přístupu nám přiděleného stavbyvedoucího si troufám říci, že dům předčil naše očekávání. Hned první dny v domě na nás působily velmi pozitivně a dnes si bydlení v dřevostavbě prostě užíváme. Našli jsme sice pár drobností, které bychom možná změnili, ale to vychází z momentu, kdy se začne dům užívat. Nejvíce jsme s ženou diskutovali o velikostech místností. U nás velkou roli již od začátku hrála maximální možná zastavěná plocha a naše představa o počtech místností. Nyní bychom rádi zvětšili obývací místnost a toalety, ale víme, že by to muselo být na úkor jiných místností, a to se nám zase nechce.

Na závěr si dovoluji jedno důležité konstatování. Firma ATRIUM svými cenami domů nepatří mezi nejlevnější,



ale přesně víte, za co platíte, rozhodujete, za co platíte, a hlavně ve finále zjistíte, že jste ušetřili.

A proč jsme vlastně zvolili dřevostavbu? Rozhodovali jsme se dlouho mezi zděným domem a dřevostavbou, hledali jsme všechna pro a proti, oslovili několik firem, vyslechli si jejich argumenty, studovali různé odborné články. Konzultovali jsme naše názory také s rodinou a přáteli. Nakonec jsme měli jasno a věděli, že dřevostavba bude pro nás správnou volbou. Hlavním rozhodujícím fakto-

rem byl relativně krátký čas výstavby, použití přírodních materiálů, izolační vlastnosti a hlavně zkušenosti přátel, žijících v takovém domě.

Dřevostavba má v porovnání se zděnou stavbou při zachování velmi dobrých izolačních vlastností relativně úzké obvodové stěny, a tak jsme si mohli dovolit na limitovaném prostoru našeho pozemku (vyhláška hlavního města Prahy o zastavitelnosti) nechat postavit dům podle našich představ.

Představujeme naše partnery

Mureva styl – industriální vypínače a zásuvky IP55 vhodné i pro designovou domácnost

Novinkou v nabídce společnosti Schneider Electric je řada Mureva Styl v částečně prachotěsném a voděodolném provedení vhodná pro náročnější provozní prostředí (vlhké prostory, koupelny, garáže, dílny, apod.) i pro „designově“ vyhraněné uživatele do moderních interiérů.

Nová řada nabízí možnost montáže nejen na povrch, ale i pod povrch do běžné elektroinstalační krabice s dodržením krytí IP55. Přes průhlednou krytku na zásuvce ihned vidíte, zda jde o zásuvku, nebo vypínač. Zásuvky lze vybavit orientačními LED kontrolkami. Požadavky voděodolnosti a krytí IP55 splňují zásuvky i při otevřeném krytu.

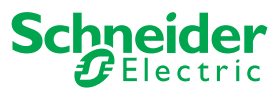
Špičkový materiál produktů je rezistentní vůči UV záření, špíně, usazování prachu a odolává rozpouštědlům. Krabice jsou tuhé, robustní, nekrotí se, nemění tvar. Přístroje jsou dodávány v bílé barvě Polar nebo moderní šedé Antracit.

Podívejte se na promo video nebo instalační video a zjistěte více o Mureva Styl!





Life Is On



www.schneider-electric.cz
www.vypinac.cz



Ing. Karel Ressner:

Důvěra a dobré vztahy jsou základem bezproblémové spolupráce



Ptala se: **Věra Doubková**



Ing. Karel Ressner

*odborný poradce firmy ATRIUM
pro oblast severních Čech
ressner@atrium.cz*

Jak jste se dostal ke spolupráci s firmou ATRIUM?

Již při studiu na vysoké škole mě nejvíce bavila práce na projektech rodinných domů. Průmyslové objekty ani velké sídlištní celky stavěné v té době mě příliš nelákaly. Profesní život mě však na dlouhé roky zavál do jiného oboru, do staveb inženýrských sítí. Poté, co jsme v roce 1999 ukončili činnost firmy zabývající se vodo hospodářskými stavbami, mě zaujal inženýrát firmy ATRIUM, zejména to, že se nezabývá jen stavbou typových domů, ale v převážně většině individuálními projekty. Lákalo mě i poznání v té době u nás nové a ne příliš známé technologie stavby ze sendvičových, celostěnových panelů na bázi dřeva. A tak od roku 2000 pracuji pro firmu ATRIUM.

Vzpomenete si, jaký dům jste navrhoval jako první?

První dům, který jsem pro zákazníky před 18 lety navrhoval, byla Terra, vycházející ze vzorového domu v Brně, ale bylo nutné jej kompletně přepracovat z důvodu jeho umístění na pozemku. Pozemek byl v krásném prostředí pražského venkova u zámku Štířín a nacházel se v zalesněné chatářské oblasti. Pro stavbu domu bylo nutné nejprve zbourat chatu z 30. let minulého století a pak velice opatrně mezi stávající 15metrové stromy usadit montovanou dřevostavbu od firmy ATRIUM. Stavba se podařila, naši technici složitou stavbu zvládli, zákazníci byli nadšeni a to mě utvrdilo, že jsem se vydal na správnou cestu.



VARIO 108 Liberec

Opravdu nemůžu říci, že jsem některou zakázku dělal nejraději. Mně se líbí všechny.

Z čeho vycházíte při navrhování rodinného domu?

Mě vždy nejvíce baví poznat zákazníka, jeho mentalitu, touhy, potřeby, vkus a prostředí, ve kterém se pohybuje, kde pracuje, jaké má koníčky. To mi velice pomáhá při návrhu domu. Musím se vcítit do potřeby zákazníka a pak je výsledek pro obě strany potěšující. Velmi důležitou roli při návrhu domu hraje samozřejmě pozemek. To, kde bude dům stát, orientace vůči světovým stranám, přístupová komunikace, rozhled a stínění okolními stavbami. To rozhoduje o návrhu velkou měrou. Důležité je naslouchat zákazníkovi, jeho potřebám a požadavkům, a současně je promítnout do návrhu spolu s jeho finančními představami.

Jakou zakázku jste dělal nejraději a proč?

Já dělám rád každou zakázku. Každou poptávku a moji následnou nabídku beru jako výzvu k uplatnění mých znalostí pro uspokojení potřeb zákazníka. Vážím si každé poptávky, kterou mi zákazník pošle, a vždy věnuji maximální úsilí rychlému splnění jeho požadavků. Někdy je návrh hotový za dva měsíce a jindy trvá třeba rok, než se dopracujeme k výslednému návrhu a uzavřeme smlouvu.

Pokud poznám, že poptávka mi přináší zákazníka, který si přeje dům od firmy ATRIUM, vím, že jsme oba na správné cestě. Já mu zprostředkuji kvalitní a rychlou stavbu domu za slušné peníze a zákazník mě odmění svojí spokojeností, která se projevuje ještě mnoho let po té, co se do domu nastěhuje. Mnoho našich spokojených zákazníků nás navštěvuje třeba na veletrzích. Rádi se u nás zastaví, aby zjistili co, je ve firmě ATRIUM nového, a vzpomínají na pohodu, kterou zažili při stavbě domu. Porovnávají to se sousedy, kteří stavěli jinou technologií a měli spoustu starostí s koordinací subdodavatelů a s hlídáním řemeslníků. To u nás odpadá.

ATYP 225 Mladá Boleslav





Na co si mají zájemci o stavbu domu dát pozor?

Pro stavbu je nejdůležitější místo, kde bude stát. Zájemci o stavbu domu s firmou ATRIUM by měli věnovat velký pozor výběru pozemku, měli by si zjistit, zda na pozemku nebo v jeho blízkosti vedou inženýrské sítě, které by mohly svým ochranným pásmem omezit stavbu domu, jaké jsou možnosti napojení na inženýrské sítě, nebo zda jsou vůbec nějaké možnosti napojení, jaké jsou regulativy územního plánování. Pro dřevostavbu z celostěnových panelů je také důležité, aby na místo stavby mohl po zpevněné komunikaci přijet kamion a jeřáb.

O jakém projektu sníte vy sám nebo jaký projekt byste chtěl navrhnout?

Většina domů, které stavíme, vychází z nějakým způsobem upraveného typového domu. Já bych chtěl navrhnout dům, kde by zákazník neřešil na prvním místě finanční prostředky, ale





LYRA 102 Mladá Boleslav

zaměstnanců i kolegů obchodníků co nejrychleji vyhovět a pomoci s řešením potřeb a požadavků našich zákazníků. V naší firmě opravdu neznáme slovo závist, nevráživost, naschvál. Právě naopak, panuje zde neskutečně přátelská atmosféra a ta se přenáší na zákazníky. Od přípravy staveb přes projektanty, stavbyvedoucí až po jednotlivé odborné pracovníky na stavbách je vždy na prvním místě spokojenost zákazníka. Výborný servis nám, a hlavně zákazníkům, zajišťuje celé obchodní oddělení včetně trpělivých a ochotných kolegyň ve vzorových domech v Plzni, Průhonicích a Brně. Firma ATRIUM realizuje své stavby

chtěl by uspokojit své potřeby. Měl by zajímavý pozemek, kde by bylo nutné přemýšlet o usazení na pozemku, příjezdu a plochách pro odpočinek a relaxaci. Přemýšlel bych o výrazu tohoto domu a o jeho splynutí s pozemkem. Dům a místo, kde stojí, by měly tvořit jeden celek. Dům by neměl příliš vyčnívat, ale neměl by být zapadlý v pozemku. Rád bych dospěl k návrhu domu, který bude souznít s duší zákazníka.

Čeho si vážíte nejvíce při spolupráci se společností ATRIUM?

Osobně si nejvíce vážím přátelské až rodinné atmosféry, která po celých 18 let, co pro ATRIUM pracuji, u firmy panuje. Na prvním místě je přátelská spolupráce a snaha všech



VELA PROFI 96 Liberec



JUBILEUM PROFI 87 Liberec

za použití nejkvalitnějších materiálů, které jsou na trhu, je lídrem ve vývoji nových technologií a jejich využití v oboru dřevostaveb. Stará se o své zákazníky i poté, co jim předá jejich dům, zajišťuje záruční i pozáruční servis a pomáhá i zákazníkům, kteří bydlí v našich domech třeba více než deset let a právě teď něco potřebují. Ve firmu ATRIUM věřím a vím, že tato důvěra se přenáší i na zákazníky. Jsem hrdý na to, že můžu pro firmu ATRIUM pracovat.

Představujeme naše partnery

STŘECHA jako designový skvost



Moderní střecha, to není pouze krytina, ale také celá škála nejrůznějších střešních doplňků a příslušenství. Dohromady tvoří jeden funkční celek s dokonale sladěným designem i řadou praktických benefitů.



Předním českým výrobcem a dodavatelem střešních krytin a doplňků je firma BRAMAC. Je součástí silné nadnárodní společnosti BMI Group, která je evropským lídrem ve výrobě střešních systémů, střešního příslušenství a hydroizolací, má zastoupení také v Asii a jižní Africe. Skupina disponuje širokým portfoliem renomovaných a osvědčených produktů, které dokážou uspokojit náročné technologické, funkční a estetické požadavky zákazníků. Ti mohou těžit z kombinace silných značek, komplexního prodeje, služeb a servisu.

Inteligentní střešní systém

Díky zázemí silné nadnárodní společnosti využívá BRAMAC know-how z celého světa a podílí se na nejmodernějším technologickém vývoji, testování výrobků a inovacích. Komplexní řešení střešního pláště, které má firma v nabídce pod názvem **Inteligentní střešní systém BMI BRAMAC**, se v České republice stalo synonymem té nejvyšší kvality a spolehlivosti.

Řešení pro každého

Základním stavebním kamenem Inteligentního střešního systému BMI BRAMAC jsou střešní tašky. Společnost má v nabídce betonové i keramické (pálené) tašky, ale také plechové šablony Decra. Kromě tradičních modelů střešních tašek jsou v portfoliu zastoupeny i modely, vyráběné špičkovými technologiemi, jako je STAR a Protector PLUS. Ze široké nabídky tvarů, barev a povrchových úprav si vybere opravdu každý zákazník.

Klasická, přesto výjimečná

K nejoblíbenějším modelům se řadí betonová taška **Classic Protector PLUS**, která je zároveň nositelem prestižního ocenění Zlatá taška 2017. Na první pohled jde o klasický model střešní tašky, který dokonale souzní s českou architektonickou tradicí. Pod tradičním vzhledem ale najdete vyspělou technologii výroby střešních krytin. Zatímco povrch standardních tašek tvoří pouze několik vrstev barvy, u tašky s technologií Protector PLUS je navíc aplikována vrstva vysoce probarveného jemnozrnného betonu, která zaplní všechny nerovnosti a vytvoří dokonale hladký povrch. Toto vše zvyšuje ochranou schopnost krytiny před usazováním mechů, nečistot a řas a zajišťuje dlouhodobou stabilitu její původní barevnosti.

Střešní systém se zárukami

Ke každému modelu střešních tašek nabízí společnost BRAMAC kompletní originální střešní doplňky a příslušenství. Nabídku doplňuje nadkroevní tepelná izolace BramacTherm, solární kolektory či okapový systém. Všechny komponenty do sebe dokonale zapadají a dohromady vytvářejí Inteligentní střešní systém BMI BRAMAC. Na prověřená řešení střešního pláště se vztahují i nadstandardní záruky. Společnost BRAMAC nabízí 30letou záruku na kvalitu všech nabízených typů krytin. Dle vybraného příslušenství pak mohou zákazníci získat další 10 nebo 15letou záruku na funkčnost střešního systému. Kompletní nabídku završuje profesionální servis a poradenství.

bramac.cz
bmigroup.com/cz



STŘECHA NA CELÝ ŽIVOT



Zajímavosti



Lampy z houby

Britští designéři Sebastien Cox a Ninela Ivanovová hledají nové materiály, které by se daly využít pro výrobu nábytku. V jejich dílně se zrodily lampy a drobný nábytek vyrobené z podhoubí troudnatce pěstovaného v lískových a vrbových štěpkách. Podle designérů jde o bezpečný a příjemný materiál, který na dotyk připomíná samet nebo kůži.



Endgrain - barvy na pořád

To, co se ve skutečnosti tváří jako malovaný nábytek, je syntézou ruční práce a průmyslového opracování. Izraelské duo designérů Yael Mer Shay Alkalay totiž svá díla tvoří tak, že nejprve hloubkově probarví malé kousky dřeva, které pak slepí dohromady a následně teprve tvarují do podoby mobiliáře. Tato patentovaná technologie Endgrain zaručuje, že barvy netrpí mechanickým namáháním a nábytek je tak barevně stálý.



Dřevěná skládačka

Sandwichbikes je skládačka v pravém slova smyslu: namísto svařovaného rámu je vyroben jako „sendvič“ dvou dřevěných kompozitních rámu s vrstvou odolávající povětrnostním vlivům. Spojení pomocí „chytrých válečků“ zajišťuje rámu i jednotlivým komponentům vysokou pevnost a tuhost, zároveň mu dodává extrémně atraktivní vzhled.



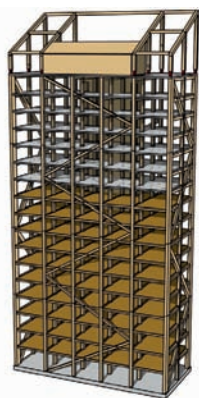
Dřevo&kůže

Zdá se, že dřevo úspěšně proniká i do oblasti módy. Italská značka Embawo používá zejména kvalitní dýhu a kombinuje ji s textilem a kůží při výrobě módních a lifestyle doplňků. Vznikají tak nejruznější tašky, kabelky, etuje i větší kufry, ale i spony na opasky nebo bytové drobnosti.

České hračky míří do světa

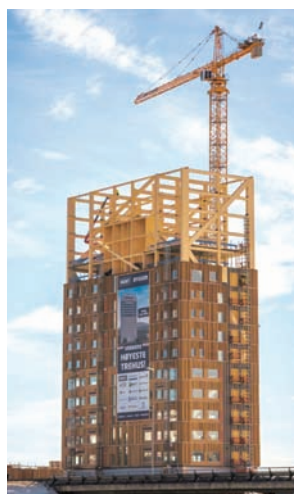
České dřevěné hračky s příběhy pro děti i dospělé, kteří v dnešním světě hledají kvalitu a tradici. To jsou výrobky od KUTULU, týmu designerů a přátel, kteří se společně snaží o oživení české tradiční hračky výtvarné a řemeslné kvality. Přestože se snaží oslovit především domácí publikum, jejich hračky se prodávají už nejen po Evropě, ale také v Austrálii či Kanadě.





Nejvyšší na světě

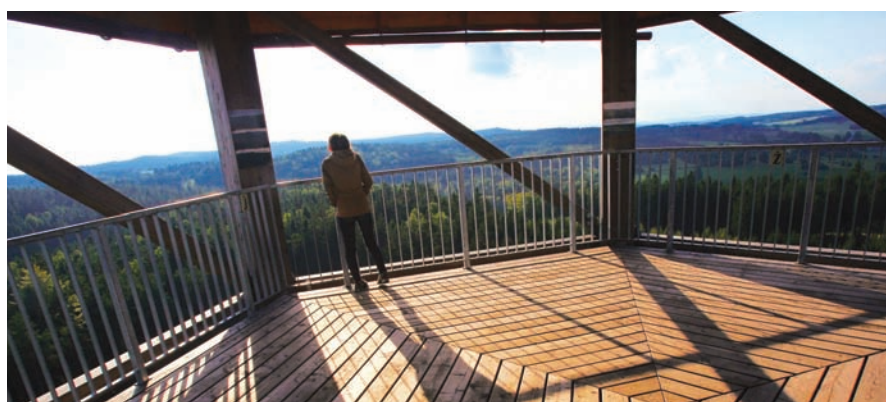
V současné době se v Norsku staví osmnáctipatrová budova, která bude mít po dokončení výšku 84,5 metru. Překoná tak dosavadního dřevěného rekordmana, kterým je dům zvaný Strom (Tree), jenž se nachází rovněž na norském území. Věžák u jezera Mjös má zahrnovat kromě bytů také krytý bazén, hotel, kanceláře či restauraci. Mjös předstihne o 3,5 metru výškovou budovu HoHo, která vzniká ve Vídni a která bude měřit 84 metrů. Zatímco rakouská stavba kombinuje dřevo s dalšími materiály, Norové stavějí výhradně ze dřeva.





Nejvyšší v Česku

Rozhledna na Havlově hoře u Kunžaku v České Kanadě s celkovou výškou 40,7 m připomíná svým ojedinělým tvarem tužku. Stožár s unikátní dřevěnou konstrukcí je nejvyšší vyhlídkovou stavbou z modřínových lepených profilů a nejvyšší dřevěnou stavbou tohoto druhu u nás. V jejím okolí najdete zábavně-naučný lesopark a dvě naučné stezky.



Všechno šlo jako po másle

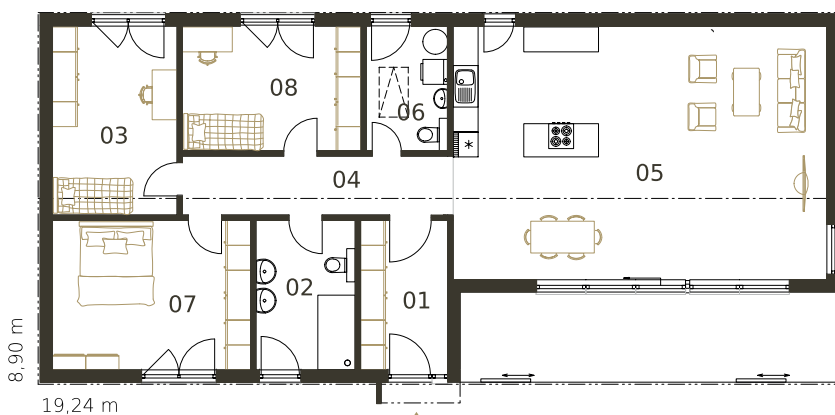


Z panelákového bytu se rodina rozhodla přestěhovat do svého vlastního domu. Při hledání vhodného pozemku měli opravdu velké štěstí a hned objevili ten pravý. Jenže jaký dům na něj postavit? Chtěli bydlet rychle, a tak se rozhodli pro dřevostavbu. Udělali si malý průzkum firem, které staví dřevostavby, hledali reference, navštívili několik veletrhů, vzorových domů, některé firmy poznali osobně.

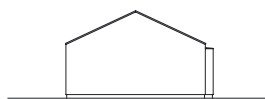


Nakonec majitelé zvolili firmu ATRIUM a svého rozhodnutí dnes nelitují: „Kontakt s lidmi z firmy byl příjemný, pružně reagovali na naše úpravy a připomínky. Montáž proběhla během několika dnů a za tři měsíce jsme se do našeho nového domu stěhovali,“ dodávají majitelé.

Co k úpravě typového domu POLLUX 130 říká architekt Roman Kutíš, odborný poradce firmy ATRIUM? „Původně třípokojový dům s vchodem z boku jsem vyčistil, přemístil vchod a úpravou prostorových vztahů a rozšířením hloubky klidové zóny vytvořil požadovaný čtvrtý pokoj. Obývací pokoj s kuchyní se stal velkým otevřeným prostorem s výstupem na zastřešenou terasu, která se v návrhu stala pátým pokojem. Bez změny úrovně podlahy



01 zádveř	7,56 m ²
02 koupelna	8,60 m ²
03 pokoj	13,59 m ²
04 chodba	9,13 m ²
05 obývací pokoj a kuchyně	54,97 m ²
06 WC/technická místnost	5,88 m ²
07 ložnice	17,17 m ²
08 pokoj	12,90 m ²
Celkem	129,80 m²

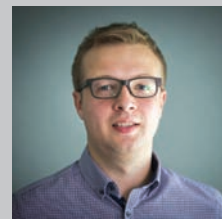


s velkým HS portálem se dostaneme na dřevěnou terasu. Od zahrady může být oddělena posuvnými dřevěnými žaluziemi, které ji chrání před sluncem i deštěm."

Vzhled domu a funkci posuvných panelů si průběžně ověřovali na vizualizacích. Kuchyňská linka svým umístěním a orientací v obývacím pokoji umožňuje vzájemnou komunikaci všech členů domácnosti. Z navazující jídelní části je výhled na terasu a do zahrady. Všechny pokoje jsou řešeny tak, aby měly dosta-

tek úložných prostor. Dobře dimenzována je také technická místnost i koupelna s přístupem do zahrady.

Názory na bydlení se odrazily v estetických i praktických věcech – vstup je široký, prosvětlený bočním světílkem vedle dveří, zvenku od severu chráněný závětrím s dřevěným obkladem. Omítky, okna a střecha jsou barevně sladěné v antracitové a bílé barvě, doplněné dřevěným obkladem v přírodních barvách dřeva. V noci bude dům osvětlený sérií exteriérových světel.



SLOVO REALIZÁTORA

**Ing. Ivan Marko,
pobočka ATRIUM Banská Bystrica**

S majiteli jsem se poprvé setkal na stavbě našeho nejoblíbenějšího domu Vela 115. Klienti si při návštěvě rozestavěného domu ověřili kvalitu a poctivost našich staveb, zažili velikost pokojů a dispozici. Pomohlo jim to v rozhodování o jejich bydlení. Dům měl odrážet jejich styl a potřeby, nároky na design a individualitu. Když jsme si prošli všechny představy, volba padla právě na typový dům POLLUX. A výsledek je více než zdařilý.

Foto **Miro Pochyba**

Vela 115: Dům mnoha tváří

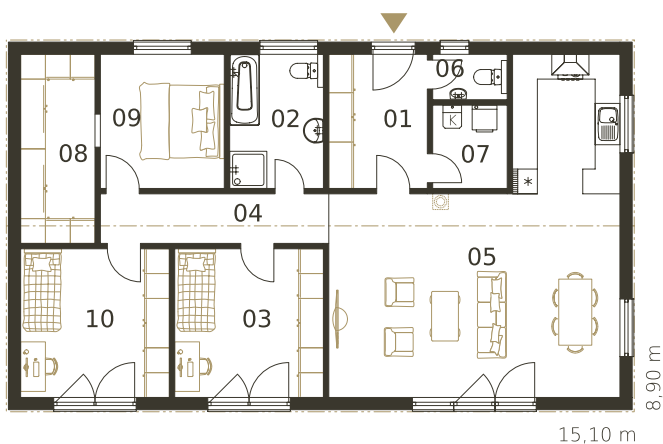


Zhlédli jste se v bezbariérovém bydlení, ale bungalov do L s valbovou střechou není nic pro vás? Pak by se vám mohl líbit dům Vela 115, nejoblíbenější projekt firmy ATRIUM.

Přehledný půdorys s dispozicí 4+kk pohodlně vystačí čtyřčlenné rodině, navíc ho lze upravit podle potřeby. Ani vnější vzhled není přesně daný – dřevná fasáda nebo i čistě bílá fasáda

nebo kombinace obojího působí velmi elegantně. Dům však může být obložen cementotřískovými deskami nebo opatřen systémovou omítkou a získat tak individuální charakter.

Počet místností: 4+kk
 Vnější rozměry: 15,10 × 8,90 m
 Zastavěná plocha: 134,39 m²
 Užitná plocha celkem: 114,81 m²
 Typ střechy: sedlová
 Sklon střechy: 30°



01	zádveří	7,75 m ²
02	koupelna	7,37 m ²
03	pokoj	12,96 m ²
04	chodba	6,64 m ²
05	obývací pokoj a kuchyně	43,53 m ²
06	WC	1,98 m ²
07	technická místnost	3,64 m ²
08	šatna	8,25 m ²
09	ložnice	9,74 m ²
10	pokoj	12,96 m ²

Celkem 114,81 m²



VELA 115
Jihlava



VELA 115
Praha



VELA 115
Praha



VELA 115
Plzeň



Hledáte další inspiraci pro tento dům?

Zpracovali jsme pro vás malý katalog realizovaných domů VELA včetně různorodého dispozičního řešení. Obraťte se na regionálního poradce firmy ATRIUM nebo si o katalog napište na info@atrium.cz.

Už je nás 15 procent!

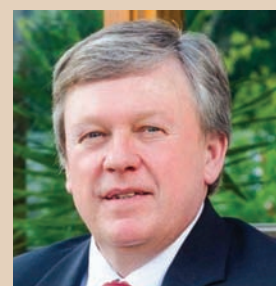
03



Dřevostavby v České republice pokračují v trendu kontinuálního růstu. Z posledních statistik vyplývá, že v roce 2017 bylo v ČR dokončeno celkem 14 548 rodinných domů, z nichž 2 159 bylo dřevostaveb. Výstavba rodinných domů s nosnou konstrukcí na bázi dřeva zaznamenala meziroční růst 7,25 %, zatímco domy zděné rostly meziročně pouze kolem tří procent! Dynamika (tempo) růstu počtu dokončených rodinných domů - dřevostaveb - je u nás 2,5krát vyšší než u domů postavených tradičními technologiemi.

VÝVOJ TRHU DŘEVOSTAVEB V ČESKÉ REPUBLICĚ (počet dokončených domů a podíl dřevostaveb na trhu rodinných domů)			
Rok	Rodinné domy dokončené v ČR celkem (v ks)	Dřevostavby dokončené - ČR (v ks)	Podíl dřevostaveb na trhu rodinných domů v ČR (v %)
1999	8 251	92	1,12
2002	11 499	159	1,38
2005	13 231	384	2,90
2008	19 211	1 008	5,25
2014	13 510	1 281	9,48
2015	13 412	1 791	13,35
2016	14 010	2 013	14,37
2017	14 548	2 159	14,84

Zdroj: ČSÚ, ADMD



KOMENTÁŘ ODBORNÍKA:

Ing. Vratislav Blaha, CSc.

Asociace dodavatelů montovaných domů

Věřím, že trend růstu postavených dřevostaveb a jejich podílu na trhu rodinných domů v ČR bude pokračovat a během několika let se u nás podíl dřevostaveb v oblasti



Od počátku roku 2015 bylo Českým statistickým úřadem na základě žádosti ADMD zavedeno nové a přesnější statistické sledování nosných konstrukcí staveb, kde se všechny stavby s dřevěnou nosnou konstrukcí ještě podrobněji sledují do podskupin podle typu nosné konstrukce nebo způsobu montáže.

Z tabulky dále vyplývá, že nejvíce dřevostaveb bylo postaveno technologií lehkého rámového skeletu, a to panelovou montáží

rodinných domů zvýší na úroveň Německa nebo Švýcarska, kde tvoří zhruba pětinový podíl na trhu rodinných domů.

Do budoucna se dá v České republice očekávat další kvantitativní a kvalitativní rozvoj výstavby nejenom rodinných domů, ale také objektů ze dřeva (vícepodlažní bytové domy, administrativní budovy, penzióny, hotely, stavby občanské vybavenosti, např. mateřské školky apod.).

K důvěře investorů v dřevostavby přispívá i institut smířčího orgánu (ombudsmana) pro dřevostavby, který byl zřízen jako jedna z aktivit ADMD v roce 2015 a na nějž se mohou investoři, v případě stížností, reklamací nebo sporů se zhotoviteli domů, obrátit.

- 01** Kontrola nezávislou institucí, v tomto případě VVÚD, probíhá nejen „od stolu“, ale namátkově také přímo na staveništi v průběhu montáže
- 02** V loňském roce bylo panelovou montáží postaveno v České republice více než 1 000 domů. Jde o jednoznačně nejrozšířenější technologii mezi dřevostavbami. Foto je ze stavby vzorového domu Jubileum firmy ATRIUM v Plzni
- 03** Zárukou zdárně postavené dřevostavby je nejen certifikovaná firma, ale také její zaměstnanci dodržující projektovou dokumentaci a dbající na všechny detaily. Jen takové dřevostavby pak dělají celému oboru dobré jméno, které je předpokladem kontinuálně rostoucího podílu dřevostaveb na českém stavebním trhu s rodinnými domy. Na obrázku je rodinný dům ATRIUM ATYP 189
- 04** Na rostoucím počtu dřevostaveb u nás má podíl i naše firma, ale především vy, naši zákazníci. V nabídce máme přes 40 rodinných domů, jedním z nich je i Vela 98 (na obrázku)

Dokončené rodinné domy - dřevostavby - podle typu nosné konstrukce	Rok 2016 (v ks)	Rok 2017 (v ks)	Rozdíl 2017-2016 (v ks)
Sruby a roubenky	233	169	-64
Lehký rámový skelet (panelová montáž)	963	1 075	112
Lehký rámový skelet (staveništní montáž)	671	803	132
Těžký skelet	31	49	18
Konstrukce z rostlého dřeva (tj. z masivních dřevěných panelů)	79	55	-24
Neurčeno	1	0	-1
Ostatní	35	8	-27
Dřevostavby celkem	2 013	2 159	146

Zdroj: ČSÚ

(1 075 domů). To svědčí o tom, že s růstem poptávky po dřevostavbách rostou i výrobní kapacity větších výrobců, kteří realizují svou produkci v krytých halách bez negativních povětrnostních vlivů, kde také dosahují kromě výborné kvality i lepší efektivity práce a vyšší produktivitu výroby. Roste také počet domů realizovaných tzv. staveništní montáží, což zase

svědčí o růstu počtu menších stavebních nebo tesařských firem, které s dřevostavbami teprve začínají. Na druhou stranu v roce 2017 meziročně mírně poklesly počty dokončených srubů a roubenek a staveb realizovaných technologií panelů z masivního dřeva (masivní dřevěné panely).

1993

Firma ATRIUM byla založena 7. 12. 1993. Pronajala si halu ve Velkém Boru nedaleko Horažďovic a měla několik pracovníků. Začalo se exportem montovaných domů do Německa.



1997

Společnosti ATRIUM již prostory v pronajaté hale kapacitně nedostačují, proto se rozhoduje odkoupit výrobní areál v Horažďovicích, kde výroba stropů a krovových konstrukcí funguje dodnes.



2002

Do firmy vstupuje nový většinový vlastník Isartaler Holzhaus z Holzkirchenu.



1995

Firma realizuje první vzorový dům v Horažďovicích a daří se jí postavit své první domy na území ČR.



2000

Zájem o naše stavby roste, proto otevíráme svůj druhý vzorový dům v Brně na výstavišti.



2004

Firma reaguje na rostoucí zájem o naše domy na Slovensku a spoluzakládá dceřinou společnost ATRIUM SK. V tomto roce realizuje svůj první dům v difúzně otevřené konstrukci.



2006

Uvádíme na trh nový konstrukční systém DifuTech® s „instalační předstěnou“. Otevíráme třetí vzorový dům v Průhonicích.





Tajemství úspěchu

2011

Dokončujeme apartmánový dům na Prášílech na Šumavě.



2016

Realizujeme nástavby administrativních budov firmy JAF HOLZ, v plánu jsou i další pobočky. Zahajujeme výstavbu domů v Rakousku.



2007

Navyšujeme výrobní kapacitu a otevíráme druhý výrobní závod v Oselcích.



2018

Roste zájem o dřevostavby. Plánujeme novou technologii výroby a nové obchodní centrum se vzorkovnou.



Jubilejní 25. výročí firmy jsme oslavili reprezentačním plesem, kterého se zúčastnilo na 300 lidí. Všichni jsme si ples velmi užili.



2010

Zdokonalujeme naše technologie, zlepšujeme difuzně otevřenou konstrukci DifuTech®.



2014

Dokončujeme čtvrtý vzorový dům Jubileum v Plzni v pasivní difuzně otevřené konstrukci.



Kde a kdy nás najdete



FOR WOOD
7.-9. 2. 2019

Mezinárodní stavební veletrh
■ Praha-Letňany



**IBF 2019
A DSB BRNO 2019**
27.-2. 3. 2019

Stavební veletrh IBF
a veletrh Dřevo a stavby Brno
■ Brno – Výstaviště Brno



**NÁBYTOK A BÝVANIE,
MODERNÉ DREVODOMY**
2019

5.-10. 3. 2019

Mezinárodní veletrh nábytku,
bytových doplňků, designu
a architektury. Veletrh moderní
a tradiční architektury ze dřeva
■ Nitra – Agrokomplex Nitra



CONECO 2019
27.-30. 3. 2019

Mezinárodní stavební veletrh
■ Bratislava – Výstaviště
Bratislava

Vzorové domy



Vzorový dům JUBILEUM Plzeň

Nepomucká 1291 / blízko D5 a OC Olympia
Tel.: + 420 373 712 812
www.vzorovydumpizeň.cz



Vzorový dům TERRA Brno

EDEN 3000 (Výstaviště)
Bauerova 10, Brno
Tel.: +420 541 159 471
www.vzorovydumbrno.cz



Vzorový dům TENDECE Praha

Kunratická 904, Průhonice
Tel.: +420 261 090 105
www.vzorovydupraha.cz



Všechny vzorové domy otevřeny:
po-ne 10-18 hod.

O dalších akcích, například dni otevřených dveří, vás budeme včas informovat na webu, v denním tisku, sociálních sítích a prostřednictvím odborných konzultantů ve vašem regionu.

← **Obchodní oddělení Horažďovice**
Lipová 1000, 341 01 Horažďovice

Naši obchodní partneři



Potrusil

Kvalitní kuchyně
a kancelářský nábytek
www.potrusil.cz



Vypínače a zásuvky UNICA,
inteligentní elektroinstalace KNX
www.schneider-electric.com



Renomovaný německý
výrobce kvalitních
vodovodních baterií
www.kludi.com



Výhradní prodejce okapového
systému Plastmo pro Českou
a Slovenskou republiku
www.plast-okapy.cz



Kompletní dodávka
klempířských prací včetně
tesařských a pokrývačských
www.klempirstvi-sima.cz



Specialista na okna a dveře
INTERNORM
www.abinterier.cz



Vybavení koupelen
www.badideal.cz



Tepelné, protihlukové
a protipožární izolace
www.ursa.cz



Software pro dřevostavby
www.sema-soft.cz



Barvy, laky, ochrana dřeva
www.remmers.cz



ATRIUM SPECIAL

ATRIUM SPECIAL. Informační občasník.
Vydalo ATRIUM, s.r.o., obchodní odd., Lipová 1000, 341 01 Horažďovice;
tel.: 376 512 087, 376 512 086, e-mail: info@atrium.cz.
Vydavatelský servis PRO VOBIS s.r.o. Evidenční číslo MK ČR E 22761. Neprodejné.