



Přemýšlíte o životě jinak?
Zvolte individuální dřevostavbu na míru!

2/2017 | 19. září 2017

Jak vybrat správného dodavatele dřevostavby

Pohádky a mýty kolem dřevostaveb 3

Ing. František Kuncl: Vyrábíme domy podle zásad udržitelného rozvoje

Jak se vám bydlí

Z dopisů stavebníků





Ing. Oldřich Šebek

společník firmy
ATRIUM, s.r.o.

Vážení čtenáři, vážení příznivci dřevostaveb,

máme pro vás připraveno několik tipů pro nadcházející podzimní období. V aktuálním čísle firemního časopisu ATRIUM SPECIAL, který nyní držíte v ruce, se věnujeme tématu velmi aktuálnímu: snažíme se vám poradit, jak postupovat při výběru správného dodavatele dřevostavby. Na stavebním trhu je mnoho firem různé úrovně, a každý, kdo se rozhodne stavět, bude stát před volbou, jak si vybrat tu správnou a svěřit jí mnohdy celoživotní úspory. Článek na toto téma najdete uvnitř časopisu.

Další novinkou je profesionální hypoteční poradenství pro naše klienty zdarma. Spojili jsme se s odborníkem na hypotéky, s firmou GOLEM FINANCE, a společně nabídneme zájemcům o stavbu dřevostavby ATRIUM nejlepší servis a poradíme, jak získat nejlepší podmínky pro financování.

Výhody ATRIUM HYPOTÉKY:

- profesionální služby v místě bydliště
- individuální nastavení hypotéky pro každého zájemce na míru

- vyjednání výborných úrokových sazeb
- vysoká úspěšnost zajištění financování
- kontrola a asistence při financování v průběhu celé zakázky
- nezávislost na jednom produktu a jedné bance

Spojením dvou špičkových firem, ATRIUM v oboru stavebnictví a GOLEM FINANCE v oboru hypotečního financování, vzniká ojedinělý produkt s názvem ATRIUM HYPOTÉKA.

Pro podzim 2017 jsme připravili pro naše zákazníky další novinky a akce jak v nabídce našich domů, tak v podpoře alternativních zdrojů pro vytápění a ohřevu užitkové vody. Firma ATRIUM má svým zákazníkům rozhodně co nabídnout!

Přeji vám správné rozhodnutí při výběru dodavatele vaší nové dřevostavby.



GOLEMFINANCE

ATRIUM HYPOTÉKA

**PROFESIONÁLNÍ HYPOTEČNÍ
PORADENSTVÍ ZDARMA**

Společnosti ATRIUM a GOLEM FINANCE spojily své síly se záměrem poskytnout stavebníkům firmy ATRIUM nejlepší servis a vytvořit pokud možno co nejlepší podmínky při financování dřevostaveb ATRIUM.



Z dopisů od stavebníků

Dům Antila Chomutov



Vážení kolegové,

před 15 lety jsem si nechal od vaší firmy postavit rodinný dům v obci nedaleko Chomutova.

Po celou dobu jsem s domem velmi spokojen. Poslední rok se nám dostal sníh na půdu a způsobil drobné škody. Spojil jsem se s vaším servisním

technikem. Jsem velmi spokojen s jeho přístupem k řešení situace a prosím o vyřízení mého poděkování.

Nelituji našeho rozhodnutí – postavit dům od firmy ATRIUM.

Přeji vám mnoho úspěchů!
Ladislav H., Chomutov

Vela Profi 96



Dobrý den,

v pátek jsme získali od stavebního úřadu povolení k užívání stavby. Dokončili jsme chodníčky a vjezd a během následujících týdnů se pomalu budeme stěhovat.

Tímto dopisem vám chci poděkovat za téměř bezproblémový průběh stavby,

trpělivost při mých dotazech a rychlou reakci na připomínky ode mne nebo technického dozoru. Z dosavadních zkušeností rozhodně můžu firmu ATRIUM doporučit.

S pozdravem
Vladimír K., Brno-venkov

Extravagantní lampy

Výrazně trojrozměrné lampy Woodspot navrhl italský designér Alessandra Zambelli. Vyrábějí se ručně z borovicového masivu a dostupné jsou v několika velikostech a barvách.



Foto **Seletti**

Jen pro trpělivé

Švédky Katarina Hornwall a Gabriella Rubin vymyslely balanční hračku pro dospělé. Každý kousek stavebnice je vyroben z nepotřebných odřezků dřeva a obarven přírodními barvivy – vývarem z cibulových slupek, šťávou z červené řepy nebo brusinek. Neexistují pravidla ani žádné správné či špatné použití, úkolem je pouze trénink trpělivosti.



Foto **Dezeen**

Dřevostavba předčila naše očekávání

„Celý proces stavby proběhl hladce a všichni jsme v novém domě spokojeni – nikdo z nás by neměnil a po řadovce se nám ani v nejmenším nestýská. Máme příjemný dům, jaký jsme si představovali a naplánovali.“



Jana H.
Kladno

Útulný bungalov s terasou otevřenou na jih nezapře zálibu své majitelky v předmětech, které mají duši – lucerničky, komody s patinou i takové detaily, jako romantický květovaný set na čaj, dodávají domu tu pravou domáckou atmosféru.

Naším hlavním požadavkem na nový dům byla přízemní dispozice. Po zkušenostech s řadovkou, kde jsme dříve bydleli, neustálým běháním z patra do patra a několika pádech, které se nám na točitém schodišti staly, jsme už žádné schody nechťeli. V domě bychom navíc rádi zestárli, proto jsme si přáli, aby byl co nejvíce bezbariérový.

V návrhu konkrétní podoby domu jsme byli limitováni regulativy, které jsou pro toto území stanoveny. Jedním z nich byl například požadavek na plochu střechu.

Hledání ideální podoby

Architekt, kterého jsme na začátku oslovili, vypracoval návrh klasické zděné moderní stavby. Dům byl zajímavý, ale cítila jsem, že to není ono. Byl navržen v ryze minimalistickém stylu a nesladili jsme se ani v dalších bodech, které pro nás byly důležité. S architektem jsme se tedy rozloučili a pokračovali v hledání dál.

Trvalo ještě nějaký čas, než jsme opravdu našli to, co jsme hledali. Strávili jsme hodiny a hodiny probíráním

nejrůznějších inspiračních obrázků a fotek realizací, až mi padla do oka nabídka firmy ATRIUM a řada domů Exclusive, kde se mi líbilo domů hned několik.

Po vstupní konzultaci s odborníky přímo u nás na pozemku nakonec zvíťazila varianta typového domu Perseus upraveného individuálně nám na míru. Na rozdíl od výchozího návrhu jsme chtěli místnost navíc – pracovnu nebo pokoj pro hosty. Praktickým nápadem bylo rozšíření úložného místa o část půdního prostoru přístupného pomocí



skládacích schůdků. Během dvou setkání s architektem Janem Alexem Řezáčem, autorem původního projektu, jsme vyřešili naše požadavky na změnu dispozice a přípravy mohly začít.

Sofistikovaná konstrukce

Domek je založen na betonové desce, konstrukce obvodových stěn nese označení DifuTech a jedná se o difuzně otevřenou skladbu, která umožňuje, aby dům přirozeně uvolňoval vlhkost z interiéru. To se jednoznačně odráží na vnitřním klimatu. Nikdy nemáme pocit nekvalitního vzduchu. Když potřebujeme intenzivně vyvětrat, otevřeme okna a díky příčnému provětrání je zde čerstvý vzduch během chvilky. Energeticky úsporný standard domu je znát zejména v zimě – topení občas vypínáme i v těch největších mrazech, bývá tady opravdu teplo. Dům je vytápěn plynovým kotlem a všude je rozvedeno podlahové topení. Dřevěná eurookna s trojskly mají na minimální únik tepla jistě také svůj vliv.

Samotná realizace objektu byla v porovnání s naší předchozí zkušeností procházka růžovou zahradou. Hrubá stavba trvala snad pouhé dva dny. Na místo totiž dorazily již hotové panely i s okny připravené ve výrobě a pomocí těžké zvedací techniky byly osazeny na své místo. Všechno probíhalo velmi rychle a efektivně, byla znát perfektní organizace všech fází. Nevzpomínám si, že by se během realizace vyskytly nějaké závažnější problémy, upozornila jsem snad jen na zapomenutou zásuvku či posunutý výstup pro osvětlení, což se v obou případech velice rychle vyřešilo.

Jsme moc rádi, že jsme nakonec zvolili dřevostavbu, v ledasčem předčila naše očekávání. Za krátkou dobu, co zde bydlíme, jsme si na ni tak zvykli, že bychom už neměnili.



Lucie Němcová
Foto **Martin Zeman**
Článek vyšel v časopise
DŘEVO&stavby 4/2013

Jak se vám bydlí...

Našemu domu nemůžeme nic vytknout



Sympatický menší domek pod rozkvetlou třešní vyrostl na místě původní chaty. Na místě dosluhující dřevostavby tak vyrostla dřevostavba zbrusu nová, s níž jsou majitelé navýsost spokojeni.

Proč jste si vybrali dřevostavbu?

Důvodů bylo více, ale asi nejvíce nás zaujala rychlost stavby. Stavěli jsme na místě původní chaty, která patřila rodičům, a my jsme je nechtěli připravit o možnost letního pobytu mimo Prahu. Vše se stihlo podle plánu: po prázdninách, přesně 1. září, se začala bourat chata a přesně za půl roku, 8. března, jsme si převzali klíče od domu připraveného k nastěhování.

Dalším důvodem byly dobré izolační vlastnosti sendvičových panelů. Obvodové stěny jsou silné pouze 29 cm, takže šetří místo – při zastavěných 120 m² jsme získali celkově asi 10 m² navíc oproti klasickému zděnému domu. To už je jedna místnost – v našem případě pracovna.

Vybrali jste si typový dům, nebo jste dali přednost individuálnímu řešení?

Po typových domech jsme se rozhlíželi

spíše pro inspiraci. V podstatě od začátku jsme věděli, že chceme individuální projekt, který dokázal mnohem lépe vyhovět našim požadavkům.

Proč jste se nakonec rozhodli pro firmu ATRIUM?

Stavbu jsme chystali asi pět let a za tu dobu jsme si udělali opravdu důkladný průzkum trhu v oblasti dřevostaveb. Při konečné volbě rozhodlo několik faktorů. Chtěli jsme montovanou dřevostavbu, to okruh firem zúžilo. Dále rozhodovala spolehlivost firmy (dlouhodobě působící na trhu, dobré reference a také zkušenosti firmy – tedy velký počet postavených domů). K ceně jsme také přihlíželi, ale nebyla nejdůležitějším faktorem.

Jak naplnil dům vaše očekávání?

Absolutně. Díky dlouhému plánování jsme měli dobře ujasněno, jak by dům

měl fungovat. A po roce bydlení mohu s jistotou říct, že funguje tak, jak jsme si představovali. Potvrdilo se, co jsme očekávali – v zimě lze dům velmi dobře vytopit, naopak v létě i ve vědrech zůstává uvnitř díky venkovním žaluziím příjemně chladno. A celoroční vyúčtování elektřiny mě velmi mile překvapilo.

Takže jste úplně spokojeni? Nic byste nezměnili?

Kromě maličkého detailu – prohození otvíravého křídla okna v kuchyni – nemůžeme domu vytknout vůbec nic. A i tuto maličkost se snad podaří ve spolupráci s vaší firmou vyřešit. Pak už dům bude naprosto dokonalý. Děkuje!

Majitelů dřevostavby se ptala
Věra Doubková



Jak se vám bydlí

Jsme spokojeni s domem i firmou...



Přestože v poslední době se největší oblibě těší menší jednopodlažní rodinné domy, občas se najdou zákazníci, kteří mají zájem o dům větší – ať už kvůli početnější rodině, nebo z potřeby vícegeneračního soužití. Jeden takový rodinný dům jsme před nedávnem realizovali u Prahy a navštívili jsme ho pár měsíců poté, co se majitelé nastěhovali.

Proč jste se rozhodli právě pro dřevostavbu?

Dřevostavbu jsme vybrali na veletrhu FOR ARCH, kde nás u firmy ATRIUM zaujala difúzně otevřená konstrukce. Dříve jsme bydleli ve zděném domě a měli jsme v něm problémy s plísněmi, což by difúzně otevřená skladba měla zcela vyřešit.

Vybírali jste se mezi typovým a individuálním projektem?

Zvolili jsme individuální projekt, protože jsme potřebovali větší dům, kam by se naše početná rodina bez problémů vešla.

Co rozhodovalo při výběru dodavatele vašeho domu?

Při výběru dodavatele rozhodla právě nabídka difúzně otevřené konstrukce.

Jak naplnil dům vaše očekávání?

S domem jsme maximálně spokojeni, stejně tak jako s komunikací a profesionálním přístupem firmy ATRIUM.

Změnili byste nyní něco na svém domě?

Určitě bychom příště zvolili větší prosklení směrem do zahrady. Na terasu vedou jen dvojitá dveře a v obývacím pokoji není tolik světla. Také jsme



chtěli v horním patře rohová okna, ale v době, kdy jsme dům zadávali do výroby, takové řešení v nabídce nebylo, protože to nebylo z konstrukčního hlediska možné. Jinak jsme ale s domem spokojeni.

Majitelů dřevostavby se ptala
Věra Doubová

Ing. František Kuncl:

Vyrábíme domy podle zásad udržitelného rozvoje



Rodinný dům Merkur 150

Ptala se: **Věra Doubková**



Ing. František Kuncl

odborný poradce firmy ATRIUM
pro severozápadní Čechy
kuncl@atrium.cz

Jak jste se dostal ke spolupráci s firmou ATRIUM?

V roce 2000 jsem dostavoval svépomocí náš dům z pórobetonu. Když říkám svépomocí, tak doslova, od architektonického návrhu po vlastnoruční realizaci. Jednou pozdě večer jsem odpočíval, díval se na zasychající omítku na stěně budoucího obýváku, užíval si bolest v rameni od filcového hladíku a najednou dorazila myšlenka, která ovlivnila můj profesní život až do současnosti. Vše se přece vyrábí – v továrnách s vysokou produktivitou práce, s velkou mírou automatizace a mechanizace, se systémem průběžné kontroly kvality. A rodinné domy se lepí stejně hloupě z malých kvádříčků jako před 100 nebo 200 lety. Na prahu 21. století, to je přece obrovský nesmysl. A navíc to bylo období, kdy jsem provedl významný profesní restart a řešil, čím se bavit po zbytek

života a něco při tom i vydělat. A přesně v této době společnost ATRIUM budovala svůj obchodně poradenský tým, a tak jsme to spolu zkusili. Již 17 let svého rozhodnutí nelituji. Velkým potvrzením správnosti této volby pro mne bylo rozhodnutí mého syna, odborníka na IT. Když plánoval dům pro svoji rodinu, ani na okamžik nepochyboval o tom, že to bude dům vyrobený v továrně. A před pár dny mě potěšila i snacha. Byli u nás na návštěvě, venku horko jako u Jadranu a já slyšel: „V tom našem dřevěném domečku je opravdu příjemněji než u vás.“

Jaký byl váš první navržený rodinný dům?

Dal jsem mu jméno YES. Trochu odvážné řešení pro odvážného zákazníka. Více ale vzpomínám na jiné domy. Například typový dům NOVA 109.



Rodinný dům YES

Nesmím zapomenout na milovaný „rohlík“. Sice se oficiálně jmenuje Merkur, ale nikdo ve firmě mu jinak neřekne než rohlík. Ten první vznikl z nouze. Velmi příjemní klienti, svým povoláním opravdu stavařině vzdálení, mě přivedli na úzkou parcelu na prudkém východním svahu a s milým úsměvem mi prozradili, že si zde představují členitý bungalov 5+1 do L. Na takový pozemek se členitý bungalov 5+1 do L opravdu nevešel. Tak jsem vzal slavnou NOVU 120, useknul jí ten přebývajícím roh a bylo vyhráno. A aby to bylo potvrzené, zlomil jsem jí na dvakrát po 135 stupních. Vznikl Merkur

Původně málo obchodně zajímavý typový půdorys, ale s velkým potenciálem. Nádherně řešený obývací pokoj s kuchyní, téměř bez chodeb, ale také bez výraznějšího prvku, který by zaujal zákazníka. Upravil jsem jej na bungalov NOVA 120, jídelna dostala výrazný prvek v podobě šikmého proskleného rohu vedoucího na terasu a z domu se stal obchodní šlágr. Dodnes jsme ani nespočetali, kolik různých modifikací jsme s kolegy vytvořili, ale bude jich určitě více než 60.

Na sklonku první dekády 21. století se již začaly prosazovat moderně pojaté domy s dvěma plnohodnotnými podlažímí. Navrhl jsem dům s pultovou střechou a zajímavou dispozicí pro mladou rodinu s dvěma dětskými pokoji, pracovnou, ložnicí se šatnou a byl z toho Top dům roku 2010, i když dostal podivné jméno Minor.

Rodinný dům Minor 138



Rodinný dům Nova 126

s nádherně řešenou jídelnou, která je o 135 stupňů natočena oproti obývacímu a kuchyni. Do současnosti se jich narodilo kolem deseti a každý je jiný.

Z čeho vycházíte při navrhování rodinného domu?

Jednoduchá odpověď. Z investičního plánu klienta v relaci s jeho potřebami a požadavky a z technologických limitů konstrukce ATRIUM. Přihlédnout je nutné k architektuře okolní zástavby, k charakteru a výrazu místa a k rázu okolní krajiny, dále k velikosti, tvaru a svažitosti pozemku, k jeho orientaci, k existujícím regulativům a jiným

Rodinný dům Merkur 150 II



omezením. Není to úplně jednoduché. Klienti se pouštějí do největší životní investice zpravidla bez jakýchkoliv znalostí a zkušeností. První chyby se zpravidla dopustí při koupi pozemku. Již nyní by měli kontaktovat stavebního poradce, aby se jim dostalo kvalitních podkladů a rad pro rozhodnutí. Poté si nechají za nemalé peníze vyhotovit projekt – další chyba, každý výrobce si domy projektuje sám, vhodná je maximálně architektonická studie na úrovni půdorysů 1:100 a pohledy. Poté hledají výrobce, zpravidla e-mailovou poptávkou s cenou jako rozhodujícím kritériem. Nic neříkající číslo. Zakázku dostane ten, kdo nejvíce „mlží“ a uvede nejnižší číslo. A korunu tomu všemu takový nezkušený klient dodá tím, že smlouvu na výstavbu domu uzavře v závěru roku s mylným předpokladem, že v lednu a únoru provede stavební řízení a v březnu zahájí stavbu. Nezahájí, bude čekat v dlouhé frontě na projekty.

Dovolím si zde naznačit pro zájemce o stavbu správný postup:

- seznámím se s různými technologiemi výroby nebo výstavby domu
- hledám reference a doporučení, navštívím vzorové domy
- zvolím několik výrobců mnou vybrané technologie a pozvu si

jejich odborné zástupce k osobnímu jednání

- vyberu 2-3 výrobce do užšího výběru
- využívám odborné zástupce k poradenské činnosti i při výběru vhodného pozemku
- využívám odborné zástupce při definici svých potřeb budoucího bydlení
- s pomocí dalších referencí, prohlídky výrobního závodu, návštěvy již předaného domu a s ohledem na detaily konstrukce, které jsem při jednáních poznal, vyberu definitivního dodavatele

- vyberu si typový dům, typový dům s úpravami, nebo nechám zpracovat studii, buď dodavatelem, nebo externím architektem
- nechám provést ocenění domu podle studie. Zde nečekáme žádné překvapení, o limitní ceně jako důležité vlastnosti jsme již na začátku informovali zhotovitele studie
- pokud jsme tento postup zahájili na počátku roku, je nyní konec jara a můžeme uzavřít smlouvu na výstavbu domu. Je to ideální čas. Dříve než za rok se budeme stěhovat do nového.

Rodinný dům Pegas 124





Je možné definovat trend v současné architektuře rodinných domů?

Je to inspirace tím nejlepším, co vzniklo ve třicátých letech minulého století. Je to architektura jednoduchá, funkční, vyjadřuje se především celkem, hmotou a nikoli spoustou zdobných detailů. Podívejme se do Zlína, na nádhernou harmonii baťovské architektury, na funkcionalismus vily Tugendhat, do řady českých měst, kde stojí nádherné vily z 30. let minulého století. Na venkově se inspirujeme budovou školy z první republiky. Je to nádherná česká architektura, která nikoho neurazí, a podle ní můžeme navrhnout moderní dům i pro český venkov.

Čeho si vážíte nejvíce při spolupráci se společností ATRIUM?

Tuto otázku musím rozdělit do dvou rovin. Nejdříve se zmíním o rovině lidské a pak technické.

Ve společnosti ATRIUM mě před 17 lety nejvíce oslovila harmonie a klid. Dodnes z ní čerpám. Společnost sídlí v Pošumaví. A zaměstnanci jsou převážně místní starousedlíci, potomci kdysi tak uznávaných Chodů. V jejich povahách se odráží klid a harmonie šumavské krajiny, geny předků, kteří s těmi svými hafany hlídali klid české koruny. A u majoritního vlastníka – bavorské firmy – je to totéž. Pouze na obzoru není šumavský hřeben, ale Alpy. Docela se divím, že to se mnou těch 17 let vydrželi.

V rovině technické si nejvíce vážím progresu a technologického pokroku. Pokud je někdo na inovativní špičce v oblasti dřevostaveb, je to společnost ATRIUM se svojí stěnou DifuTech. Ta neobsahuje žádný problematický polystyren, žádné parotěsné fólie, žádnou OSB parobrzdu potenciálně hrozcící formaldehydem, žádnou kousavou a prášivou izolaci. Úplně nejdůležitější je pro mne ale skutečnost, že dřevostavby ATRIUM ekologicky vznikají, ekologicky žijí a hlavně také po mnoha desetiletích ekologicky zaniknou. A když se mne zájemci ptají, proč si mají koupit dřevostavbu, a čekají argumenty pro rozhodnutí,



Individuální dům 142



Individuální dům 181

jistě uvedu jedinečné tepelně akumulační parametry, přesně definovanou difuzi konstrukce, skvělá pasivní okna, rychlost výstavby atd. Ale velkým argumentem pro rozhodnutí je tovární charakter výroby se svojí opakovanou a přesně definovanou kvalitou, systémem vstupní, průběžné a výstupní kontroly jakosti, kde je minimalizován vliv lidského šlendriánu na kvalitu díla.

A závěrem. V domech ATRIUM bydlí mnoho desítek zákazníků, kterým jsem poskytoval poradenství. Mnoho, to je hodně přes 100. A ke každému z nich mohu přijet na kávu, mnozí mně i po letech kontaktují s dotazy na oplocení, zahradní architekturu atd. A nyní již dokonce stavíme domy dětem původních zákazníků, které za ty roky dospěly. To je pro mne důkaz, že to všechno, co děláme, má smysl.

Představujeme naše partnery

Moderní nábytek s tradičním fortem

Svůj domov či kancelář můžete vybavit standardním nábytkem. Nebo vašemu interiéru vtisknete jedinečnost a atmosféru pořízením nábytku se silným příběhem. V tom případě je volbou značka Potrusil.

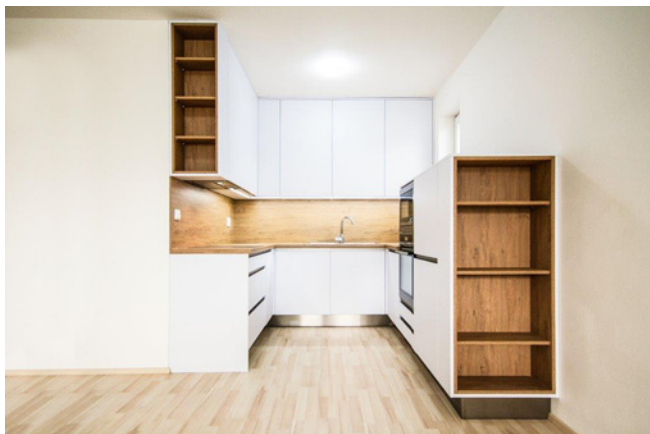
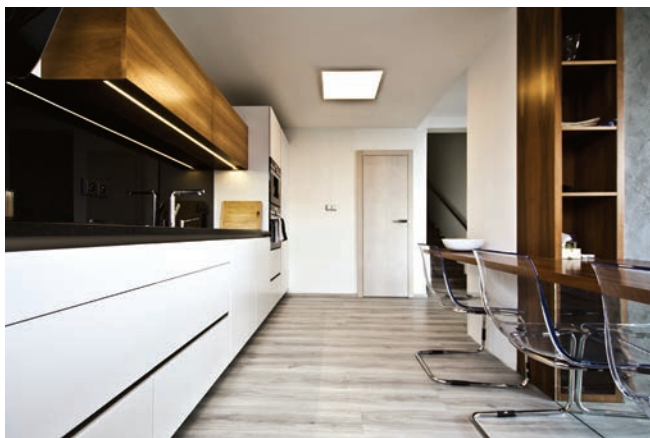
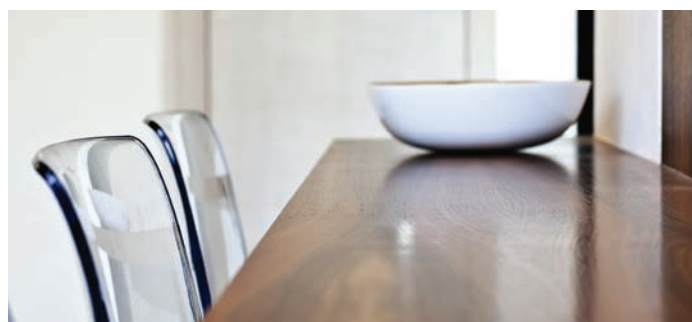
Za značkou tu stojí příběh více než 23 let tradice rodinné firmy, která staví svůj úspěch na nekompromisní kvalitě používaných materiálů, poctivé řemeslné práci a odbornosti. Tradiční nábytkářská výroba s uplatňováním moderních trendů dělá z firmy Potrusil jednu z nejúspěšnějších stálic na trhu.

Už třetí rodinná generace ve vedení společnosti se přitom opírá o vlastní výrobní provozy s moderní technologií, rozsáhlé skladové prostory, vlastní lakovnu, široký sortiment nábytku včetně designové a atypické výroby, individuální přístup ke každému zákazníkovi a finanční sílu a stabilitu.



Ladislav Potrusil
jednatel společnosti

www.potrusil.cz





Představujeme naše partnery

Vychytávky v řadě vypínačů a zásuvek UNICA

Moderní elektroinstalace přináší nejnovější technologie do vaší domácnosti, zjednodušuje a zpřjemňuje život. Produktová řada vypínačů a zásuvek UNICA vám kromě nejširší nabídky barev a designů rámečků na trhu nabízí také technické zajímavosti.

Bluetooth audio přijímač

Zařízení, které slouží pro ozvučení domácnosti. Lze k němu připojit až osm reproduktorů, které se zabudují do podhledu a z mobilního telefonu, tabletu, PC, DVD, TV nebo jiného zařízení si pustíte hudbu, mp3, internetové rádio. Vychutnejte si romantické chvíle ve vaně, party na terase s přáteli nebo jen tak poslouchejte vaši oblíbenou hudbu v obývacím po-koji či pracovně.



Nabíjecí USB konektory

Nové produkty řady Unica, jež slouží pro nabíjení mobilních zařízení (mobilní telefony, tablety, fotoaparáty). Už nemusíte hledat nabíječku, stačí vám obyčejný USB kabel. Ideální umístění těchto konektorů je například u nočních stolků v ložnici. Dvojmodulová zásuvka má nabíjecí proud až 2,1 A. Jednomodulovou verzi USB nabíječky můžete vhodně zkombinovat s jiným přístrojem, takže můžete mít v jednom rámečku USB nabíječku a zásuvku pro ploché vidlice, datový konektor nebo některý z nových multimediálních konektorů.



Multimediální konektory

Tyto zásuvky slouží pro připojení domácí elektroniky. Pokud máte například DVD přehrávač, pak jej lze napojit na HDMI zásuvku a nevzhledné kabely vést ve zdech nebo dutých přičkách. Konektory jsou



Ing. Robert Šimčík

Více informací na www.vypinac.cz



předzapojené. V nabídce jsou HDMI, VGA, RCA, reproduktorové, mini-Jack audio nebo USB datové konektory.

Ovládače ventilátorů

Pro ovládání ventilátorů využijte mechanismy, které ovládají jak rychlost, tak jejich zapínání a vypínání.



Technické alarmy

Zajímavou vychytávkou v sortimentu jsou nové detektory lehkých a těžkých plynů a detektor zatopení. Pokud máte plynový kotel nebo auto na plyn, můžete pro zvýšení bezpečí vaší rodiny použít detektory plynů, které reagují na zvýšenou koncentraci lehkých nebo těžkých plynů – zemní plyn, svítiplyn, metan nebo butan, propan apod. Máte čerpadlo, pračku v místnosti nebo jiný zdroj potencionálního vytopení ve sklepě nebo technické místnosti? Použijte detektor zatopení. Čidlo detektoru umístíte na podlahu a detektor spustí při jeho zatopení alarm. Detektor může také přes reléový kontakt zastavit přívod plynu/vody. Automatika se o bezpečí vaší domácnosti postará sama.



Přijďte si vyzkoušet chytré bydlení budoucnosti!

V dnešním světě chytrých technologií je pro běžného uživatele náročné zorientovat se a pochopit, co vlastně chytré bydlení přináší. Společnost **Schneider Electric se proto ve spolupráci s výrobcem dřevostaveb **Atrium** rozhodla přiblížit profesionální řešení pomocí reálné ukázky ve vzorovém domě Jubileum v Plzni. Po dvou letech úspěšné spolupráce, která přinesla cenné zkušenosti a připomínky, byl inteligentní dům revitalizován. Základním kamenem je evropský systém **KNX**, který klade důraz na uživatelský komfort, jednoduché a intuitivní ovládání, úsporu času a energií.**

Inteligentní domácnost

Díky systémové elektroinstalaci KNX jsou všechny technologie v domě Jubileum provázány do jednoho funkčního celku. Jednotlivé prvky spolu vzájemně komunikují pro nejlepší možný provoz. Systém například zamezí současnému chodu chlazení a topení, které se vypne při zároveň otevřeném okně, s pomocí rekuperace zajišťuje dostatečnou výměnu vzduchu apod. Problematikou se zabývá webový portál www.vypinac.cz, kde lze nalézt další zajímavé informace ve specializované sekci Inteligentní bydlení.



Ovládané technologie

Systém KNX umožnil ve vzorovém domě Jubileum integrovat tyto technologie:

- osvětlení
- rekuperace, vzduchotechnika
- žaluzie
- multimédia
- zabezpečovací systém
- vodostop (ochrana před vytopením)
- tepelné čerpadlo - vytápění, chlazení, ohřev TUV
- měření spotřeby elektřiny

Jaké jsou pokročilé funkce inteligentního domu?

Návaznost jednotlivých technologií a jejich zapojení do systému KNX přináší nové možnosti. Při odchodu z domu zakódujete zabezpečovací systém. Informace je předána dále a systém vyvolá automatické funkce pro neobývaný dům. Zhasnou všechna světla, jsou odpojeny vybrané zásuvkové okruhy, například žehlička a rychlovarná konvice. Aktivuje se úsporný režim pro vytápění a ohřev užitkové

vody. Je uzavřen přívod vody. Po určité době se začnou náhodně rozsvěcet světla a vytahovat žaluzie pro odrazení případných nechtěných návštěvníků.

Díky vazbě zabezpečovacího systému a regulace topení a chlazení výrazně omezíme plýtvání. Zabezpečovací systém hlídá polohu oken a předává informaci dále do termostatu, který při otevřeném oknu blokuje topení i chlazení.

V domě jsou instalována čidla kvality vzduchu a systém aktivuje rekuperaci, která zajistí výměnu vzduchu pomocí ventilace. Ventilaci lze také elegantně využít pro pasivní chlazení.

Chcete si užít večer sledováním vašeho oblíbeného filmu? Pomocí jediného stisku tlačítka vyvoláte tzv. scénu, která vám spustí televizi, ztlumí osvětlení, zatáhne žaluzie a upraví teplotu v místnosti přesně tak, jak si přejete.

Vizualizace

Uživatelské rozhraní pro vzorový dům bylo navrženo podle posledních trendů tak, abyste měli na jeden klik přehled



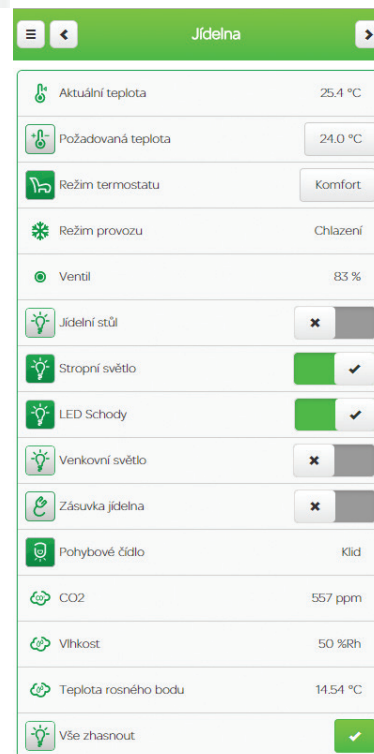
knx@schneider-electric.com
tel. 382 766 333

www.vypinac.cz



Příklad vizualizace pro tablet a počítač

o celé domácnosti. Ovládání jednotlivých technologií je řešeno ikonami. Vizualizace byla optimalizována pro rozlišení tabletu, který je návštěvníkům domu k dispozici pro vlastní otestování systému. Pro použití v chytrých telefonech je dostupná velmi přehledná zjednodušená verze.



Vizualizace pro chytré telefony

Nová generace chytrých ovladačů



KNX Multitouch Pro

S dotykovým panelem KNX Multitouch Pro a tlačítkovým panelem KNX Pro nabízí Schneider Electric novou generaci pohledových ovládacích prvků v elegantním tvaru a s velkým výběrem doplňkových rámečků v designu System M.

V KNX Multitouch Pro se snoubí rychlý přístup k preferovaným funkcím a snadné ovládání, na jaké jsme zvyklí z dotykového ovládání chytrých telefonů a tabletů. Citlivý displej dotykového panelu se vyznačuje malou montážní hloubkou a dokonalým zarovnáním s rámečkem.

Tlačítkový panel KNX Pro navazuje svým vzhledem na dotykový panel KNX Multitouch Pro. Jednotlivé ovládací symboly jsou při klidovém režimu neviditelné a panel se



KNX Pro

na zdi jeví jako elegantní stylová plocha. Jakmile se uživatel přiblíží k dotykovému panelu, senzor přiblížení aktivuje podsvícení. Světlo procházející vloženou fólií zřetelně vykreslí obrysy ovládané funkce, například symbol žaluzií. Podsvícení je volitelné v zelené nebo bílé barvě s nastavitelným stupněm jasu.

Pro více informací o nových ovladačích KNX Multitouch Pro a KNX Pro naskenujte QR kód a stáhněte si přehledovou panoramu. Nebo si je přijďte osobně vyzkoušet do vzorového domu Jubileum.



Ještě jste nenavštívili jedinečný vzorový dům Jubileum? Chcete zažít inteligentní bydlení na vlastní kůži?

Každý den včetně svátků máte tuto skvělou příležitost mezi 10 a 18 h. Vzorový dům najdete na adrese Nepomucká 1291/211, Plzeň.

Exteriér jako na dlani

Sofistikovaný vzhled, perfektní zabezpečení i komfortní ovládání.... tyto vlastnosti charakterizují velkoformátové posuvné dveře z DAFE - PLASTU. Trendem posledních let je osazování velkoformátových stěn a posuvných systémů do rodinných domů a proto jsme rozšířili nabídku těchto systémů o další výrobky. Všechny tři jsou krásné a svým způsobem jedinečné. Na prakticky totožných obrázcích vám ukážeme, jak moc je důležitý detail a jak zdánlivě „drobnost“ rozhoduje o náladě celého prostoru ve vašem vysněném domě!



www.dafe.cz



POSUVNĚ ZDVIŽNÉ DVEŘE SCHÜCO ASS 70. HI

- křídlo v posuvné i fixní části posuvných dveří
- lze i tříkolejnicové provedení
- lze realizovat ve variantě e-slide (skrytý elektrický pohon)
- není třeba zvláštní stavební příprava
- nelze ve variantě se strukturálním rohem



POSUVNĚ ZDVIŽNÉ DVEŘE SCHÜCO ASS 70 BE VI

- křídlo pouze v posuvné části, ve fixní části je sklo vloženo přímo do rámu
- lze ve variantě se systémovým strukturálním rohem
- není třeba zvláštní stavební příprava
- nelze ve variantě s e-slide (elektrický pohon)
- nelze tříkolejnicové provedení



BEZRÁMOVÉ POSUVNĚ DVEŘE SCHÜCO ASS 77 PD HI PANORAMA DESIGN

- panoramatický, bezrámový posuv, nejsubtilnější provedení +++ design
- lze ve variantě s elektrickým pohonem, dokonce i při rohovém provedení
- lze ve variantě se systémovým strukturálním rohem
- je třeba stavební a projektová příprava

Technické porovnání systémů posuvných dveří:

	ASS 70.HI	ASS 70 BE VI	ASS 77 PD.HI
Stavební hloubka rámu	160 mm	160 mm	200 mm
Stavební hloubka křídla	70 mm	70 mm	77 mm
Max. tloušťka skla	50 mm	50 mm	60 mm
Max. šířka křídla	3000 mm	3000 mm	3200 mm
Max. výška křídla	3000 mm	3000 mm	3500 mm
Max. hmotnost křídla - manuální	400 kg	400 kg	300 kg
Max. hmotnost křídla - elektrické	250 kg	nelze	500 kg
Součinitel prostupu tepla*	1,1 W/m ² K	0,96 W/m ² K	1,1 W/m ² K

*dvoudílné posuvné dveře do otvoru 4500 x 2300 mm, trojsklo Ug = 0,6 W/m²K, rámeček CHU

Jen čisté linie, spousty světla a komfortu - to vše získáte, pokud si pořídíte velkoformátové posuvné dveře od nás.

Všechny výrobky jsou k vidění na showroomu DAFE - PLAST v Červeném Kříži u Jihlavy, EXIT 112 na D1.



Představujeme naše partnery

Komfortní podkroví

Bydlení v půdních vestavbách se může v létě proměnit v horkou výheň. Jak si pod střechou zajistit celoročně tepelný komfort? Trvalou ochranu proti přehřívání podkroví, a to bez nutnosti dodatečné klimatizace, přináší střešní skladba Bramac Cool. Toto inovativní řešení střešního pláště nabízí společnost Bramac, která si v posledních letech právem nárokuje pozici technologického průkopníka ve svém odvětví. Skladba Bramac Cool je složená ze tří prvků, kterými jsou betonové střešní tašky vyrobené technologií STAR, reflexní fólie Clima Plus 2S a nadkrokevní izolace Bramac Therm.

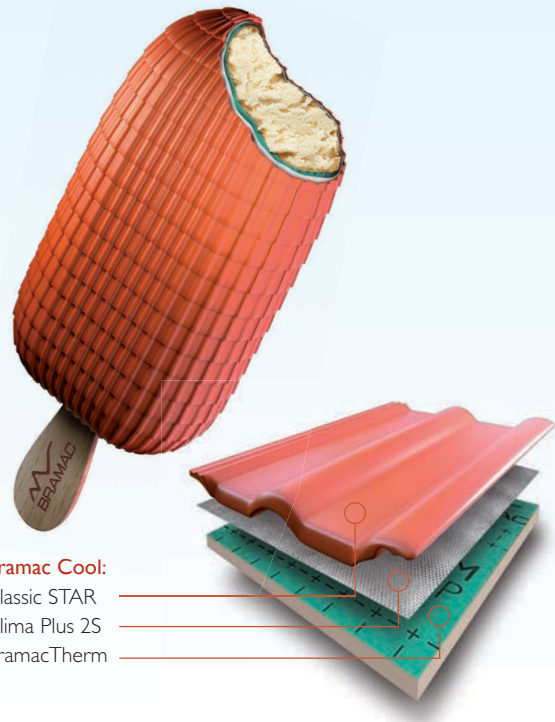
Hvězda mezi střešními taškami

Nová generace střešních tašek Bramac STAR je opatřena vrstvou vysoce jemnozrnného mikrobetonu, která zaplní všechny nerovnosti a vytvoří hladký povrch. Vrstva mikrobetonu je přetažena i přes celou plochu předního řezu tašky. Technologie zvyšuje ochrannou schopnost a odolnost krytiny před extrémními vlivy počasí a zajišťuje dlouhodobou stabilitu její původní barevnosti. Speciální, do povrchu integrované pigmenty odráží část infračerveného záření a snižují teplotu v podkroví až o sedm stupňů. V provedení STAR nabízí Bramac střešní tašky Classic STAR a Tegalit STAR. Oba profily se hodí pro novostavby i rekonstrukce. Výrobce nedávno inovoval jejich barevnou paletu a zařadil do ní nové exkluzivní barvy jednak v přírodních tónech teracotta či kaštanová, jednak atraktivní barvy v metalickým odstínech.

Řešení pro interiér s přiznanými krovy

Druhou složkou skladby střešního pláště Bramac Cool je vysoce reflexní fólie Clima Plus 2S, která působí jako odrazivý štít. Společně se třetí složkou, kterou je tepelná izolace BramacTherm, účinně zabraňuje pronikání tepla do vnitřních prostor. Nadkrokevní tepelná izolace BramacTherm je vyrobena z PIR pěny, která má i při malých tloušťkách skvělé tepelněizolační schopnosti. Desky BramacTherm se pokládají celoplošně seshora na střešní krokve, aby se zamezilo vzniku nežádoucích tepelných mostů. Tento typ izolace tak umožňuje odhalit dřevěnou konstrukci krovy a vytvořit z podkroví místo s výjimečnou atmosférou. Pokud bojujete v dispozici střešní konstrukce o každý centimetr, oceníte i to, že jsou tepelněizolační desky velmi tenké a nezmenšují prostory.

Střešní skladba Bramac Cool promění podkrovní místnosti v to pravé místo pro odpočinek a relaxaci. Přináší úspory za energii vynaloženou na klimatizaci a odvětrávání, protože horký vzduch do místnosti prostě nepustí. Naopak v zimních měsících přináší úspory za vytápění.



Bramac Cool:
 Classic STAR
 Clima Plus 2S
 BramacTherm

Více na www.bramac.cz

Part of BMI Group



BRAMAC
 STŘECHA NA CELÝ ŽIVOT

Představujeme naše partnery

Dřevo, stavby a minerální izolace

V posledních letech se moderní dřevostavby těší velkému zájmu. Spousta lidí cítí náklonnost k ekologii a zdravému způsobu života, a proto chtějí dřevostavbu. Návrat k tradicím, v magickém moderním duchu novodobých technologií.

Společnost URSA má zájem o zdravé a ekologické bydlení. Lidé se často ptají na cenu nového bydlení, ale stále přibývá těch, kteří se také ptají, v čem budou bydlet, jaké materiály realizační firma používá a je-li technologie proveditelná, funkční, účinná a hlavně nadčasová. To znamená, že toužíme mít moderní bydlení dnes, ale i za dvacet let.

Minerální izolace na bázi skla - jakou zvolit?

V dnešní době společnost vytváří více odpadu, než je schopna sama zpracovat. Stavební průmysl našel pro odpad to nejnadhodnější využití. Tepelná, akustická a protipožární izolace URSA je toho příkladem. Brání prostupu tepla, maximálně odolává hluku a eliminuje požární riziko staveb. Navíc s novými dřevostavebními časy přichází společnost URSA s novými produkty URSA PUREONE SF 34 a URSA PUREONE SF 31, produkt s nejlepší lambdou v roli na trhu! URSA PUREONE je uživatelsky velmi příjemný izolační materiál ze skelného vlákna. Je kompaktní, lehký, nedráždivý a pachově neutrální – tyto důležité výhody zajišťují realizačním firmám snadnou manipulaci a instalaci v konstrukci. Naprosto zásadní je, že URSA PUREONE neobsahuje zbytkové formaldehydy, běžně se vyskytující ve stavebních i jiných produktech. V URSA PUREONE jsou zachovány tradiční silné stránky včetně výborných mechanických vlastností. URSA PUREONE nabízí skvělý poměr cena/výkon. Maximální výkon z hlediska tepelné, akustické a protipožární odolnosti.

Představte si, že jste se rozhodli pro dřevostavbu. První věc, kterou projektant řeší, je mechanická odolnost a stabilita celého systému. Musí tedy vypočítat a navrhnout nosnou konstrukci. Následovat bude požární odolnost. A jaké produkty než nehořlavé by se měly do konstrukce dřevostavby použít? V tomto případě jsou jedničkami na trhu minerální izolace produkty URSA PUREONE SF 34 a URSA PUREONE SF 31. Izolační materiály z minerální izolace na bázi skla jsou zařazeny do kategorie A1 – nehořlavé.

Akustické vlastnosti izolace URSA

Ochrana proti hluku přitom patří mezi základní požadavky na stavby, ale ne vždy je řešena včas a ke spokojenosti konečného uživatele a majitele objektu. URSA produkty jsou zvukopohltivými materiály. Minerální izolace pracuje v konstrukci jako zvukopohltivá vložka. Bez ní by zvuk prostupoval konstrukcí mnohem rychleji a projevoval by se jako nepříjemný obtěžující hluk. Minerální izolace URSA PUREONE má v přičkách funkci tlumení hluku. Zvuková energie se tak částečně přemění na energii tepelnou. Hluk se rapidně sníží a je odbouráván tlumící vložkou URSA. Izolace URSA musí být v konstrukci vzduchotěsně uzavřena.

Závěrem lze říci, že minerální izolace URSA PUREONE se postará o tepelnou, akustickou a protipožární ochranu vašeho domu a ještě vám zajistí zdravé vnitřní prostředí a nadstandardní uživatelský komfort.



www.ursa.cz



Zajímavosti



Dětské hodiny

Ručně vyráběné hodiny do dětského pokoje od německého studia Unter Pinien neukazují čas. Dřevěný domeček ukrývá hrací strojek, který přehrává nejznámější německou ukolébavku La Le Lu a malým dětem tak zpříjemní usínání.

Foto **Unter Pinien**

Teak raw

Teakové dřevo z plantáží se při výrobě třídí, standardizuje a upravuje na jednotný vzhled i rozměry. Teak Raw, kolekce nábytku od značky Gloster, je jiná, je raw – respektuje přirozený vzhled dřeva i s jeho (ne)dokonalostmi. Teakové dřevo tak znovu ožívá v podobě stolů a jednoduchých stoliček.

Foto **Gloster**



Stolička z jehličí

Lotyšská designérka Tamara Orloja zjistila, že borovicové jehličí přijde při zpracování dřeva nazmar, a vymyslela nový materiál – Forest Wool vzniklý rozvlákněním jehlic podobnými technikami jako při zpracování papíru. A na světě je už i první výrobek – jednoduchá skládací stolička.

Foto **Tamara Orloja**



Kokony

Jihoafriický designér Porky Hefer představil sbírku tkaných hnízd pro interiér i exteriér. Základem je ocelová nebo dřevěná konstrukce vypletená rostlinnými stonky, listy, trávami nebo ratanem. Některé kokony mají podobu zvířat, jiné jsou abstraktní.

Foto **Rudi Geysler**

Programovatelná stolička

Italský designér Carlo Ratti vytvořil skládací dřevěnou stoličku, která může být upravena do různých předem stanovených tvarů. Umožňuje to propracovaný systém individuálně navržených kloubů a závěsů, které nastaví stoličku do různých poloh.

Foto **Carlo Ratti**



Dřevěné příčky

Modulový systém Craftwand vyvinutý švýcarskou firmou Amina Products umožňuje vytvořit v interiéru předělové polopříčky, jednoduchý nábytek nebo architektonické prvky jednoduchým skládáním předvyrobených bukových bloků. Hotový prvek lze kdykoliv rozebrat a přestavět.

Foto **Amina Products**

Novinové dřevo

V Norsku se každý rok recykluje kolem milionu tun novinového papíru. Jednou z možností je i materiál vyrobený namáčením a lisováním papíru ne nepodobný dřevu. Po vysušení se řeže a používá nejčastěji v nábytkářském průmyslu.

Foto **Vij5**



Jak vybrat správného dodavatele dřevostavby?

VELA 115 v individuální úpravě,
autor studie Ing. arch. Kamil Mrva



Ing. Oldřich Šebek,
společník firmy ATRIUM

Neexistuje přesný návod, jak si vybrat správného dodavatele rodinného domu, který bude schopen splnit všechna přání a požadavky budoucího stavebníka. Pokud by takový návod existoval, pravděpodobně by vycházel zákazníkům ve výsledcích pouze výrazně zúžený počet firem. Protože se však na českém trhu pohybuje poměrně velké množství nesolidních firem, poradíme vám, jak postupovat při výběru dodavatele vašeho nového domu.

V konečném výběru hraje jednu z nejdůležitějších rolí cena. Zákazník by měl od počátku vědět, kolik finančních prostředků je schopen do projektu investovat. Měl by začít finanční rozvahou a ověřit si dostupnost domu na internetu u firem, které jsou solidní a uveřejňují ceny domů včetně popisu, co přesně cena obsahuje. Každý si tak snadno zjistí, zda svými finančními prostředky dosáhne na velikost a typ domu, který si přeje postavit.

Je nutné počítat i s financemi na pořízení pozemku a dalšími prostředky, které bude vkládat do zhotovení

přípojek, základové desky, venkovních úprav a rozšíření domu o nadstandardní vybavení (například vytápění tepelným čerpadlem, dražší podlahové krytiny, atd.). Zákazník by si měl zjistit, co která firma nabízí ve standardním provedení a za co bude muset připlácet.

Rodinný dům je investice na mnoho desetiletí, nestaví se pouze pro současné generace, a tak je dobré zamyslet se nad tím, co od nás budoucí generace převezmou. Proto se nevyplatí šetřit na kvalitě materiálů, nosných konstrukcí a vložit se do rukou firem, které za pár roků již nemusí existovat.

Co by měl stavebník vědět o stavební firmě?

Výstavba dřevostavby není jednoduchá záležitost. Skládá se z obrovského množství detailů, které musí být správně a systémově navrženy tak, aby dům fungoval jako celek. Zákazník často osloví se svým projektem velké množství dodavatelů dřevostaveb a je pak velmi překvapen, že se výsledná cena liší mnohdy až o třicet procent! Ze zkušeností víme, že mezi extrémně levnou dřevostavbou a vysokou kvalitou není možné vložít rovnítko! Doporučujeme poznat stavební firmu



lépe, navštívit ji, prohlédnout si technologické zázemí, zjistit si, zda zveřejňuje své výsledky v obchodním rejstříku, zda je firma ekonomicky „zdravá“, kolik postavila domů, zda vůbec má vlastní výrobu a dokáže tak ovlivnit kvalitu domu samotného, zda je konstrukční systém certifikovaný, je-li firma pravidelně podrobována kontrolám certifikačních orgánů a zda má ověřené vlastnosti svých konstrukcí. Tedy poznat svého dodavatele, neboť tomuto dodavateli bude stavebník svěřovat své peníze a bude chtít, aby se o dům postaral nejenom po dobu výstavby a záruční doby, ale i po jejím skončení!

Co vše může ovlivnit cenu dřevostavby?

1. Systém výstavby

Podle toho můžeme rozdělit domy na výstavbu staveništní a výstavbu z prefabrikovaných dílců. Staveništní je levnější, firma tvoří konstrukční systém přímo na stavbě. Je však vystavena povětrnostním vlivům a těžko se dosahuje vysoké kvality zpracování konstrukcí. Konstrukční systém nepodléhá povinnosti certifikace! Výstavba

z prefabrikovaných dílců je předpřipravena v hale, suchu a teple, na stavbu se většinou vozí velké dílce s již osazenými okny a hrubou omítkou. Výstavba do zakrytí proti povětrnostním vlivům je velmi rychlá.

2. Konstrukční systém z hlediska difuzní otevřenosti

Difuzně otevřené systémy jsou ve srovnání s difuzně uzavřenými většinou

dražší. Není možné obecně říci, co je lepší. Obecně má difuzně otevřený systém více výhod, záleží však na tom, na jaké technické úrovni je firma, která daný systém provádí.

3. Smluvní podmínky a garance ceny

Je velmi důležité si pečlivě prostudovat smluvní podmínky, zda je smlouva vyvážená pro obě strany. Velmi zásadní je ustanovení o garanci smlouvené ceny: některé firmy cenu uvedenou ve smlouvě garantují po dobu až 18 měsíců od jejího podpisu. Zákazník má tedy jistotu v tom, že cena v průběhu výstavby nebude zvyšována a tím bude dodržen finanční plán předem nastavený u hypoteční banky.

4. Servis

Je velmi důležité myslet jak na dobu záruční, tak i pozáruční. Protože jakékoliv neodborné zásahy do dřevostavby by se mohly v budoucnu negativně projevit, je vždy lepší se obrátit na dodavatele, který stavbu prováděl. Firma ATRIUM nabízí všem svým stavebníkům službu Garanční prohlídka, kdy firma dům navštíví a provede zdarma tzv. garanční (servisní) prohlídku včetně nutných oprav ještě před uplynutím záruční doby.

Obecně je tedy známo, že pokud se zákazník rozhodne pro dřevostavbu od spolehlivé a finančně „zdravé“ firmy, je již od počátku lépe informován o tom, co cena obsahuje, má dlouhodobě garantovanou nejen cenu, ale také jistoty, že o něj bude postaráno nejenom v záruční i pozáruční době.



Pohádky a mýty kolem dřevostaveb (3. část)

Konstrukce ze dřeva, ať už se jedná o dům, plot nebo jen obyčejnou podlahu, vzbuzuje v člověku spoustu otázek. Ohledně dřevostaveb se předává spousta nepravd a mýtů. Je přitom jedno, že už jedeme po informační dálnici 21. století. Neexistuje totiž mínění, které by lidé ochotně nepřijali za vlastní, jakmile vidí, že je přijímáno všeobecně. Proklamované „dávno tomu“ tady zatím neplatí. Potvrzuje to i statistika; jen každý třetí z deseti lidí, kteří sní o vlastním domě, jej skutečně postaví. Těch zbývajících sedm bydlí v bytě, respektive „v klasicce“. Ne zrovna ideálně, ne právě šťastně. Přesto s přesvědčením, že dřevěný dům není nic pro mě.

Mýtus č. 6

Elektrické rozvody ve dřevě jsou nebezpečné

V případě, že jsou pominuty základní požadavky na elektroinstalaci v prostorech s hořlavým materiálem, pak mohou být rozvody nebezpečné.

Fakta: Odolnost dobře vysušeného dřeva vůči elektrickému proudu je vysoká. Jeho elektrický odpor zvyšuje až vlhkost. Statická elektřina se – na rozdíl od kovu, plastu a jiných umělých materiálů – u dřeva prakticky nevyskytuje. Dřevěné stěny eliminují vlivy elektromagnetického pole a nenarušují tak ochranné elektrické pole lidského těla.

Resumé: Problematika ochrany před iniciací požáru elektrickými rozvody a dalším elektrickým zařízením je řešena od doby prvotní elektrizace objektů. Základní legislativní a normativní požadavky na elektroinstalaci ve stavbách zcela nebo zčásti zbudovaných ze dřeva ovšem nelze nijak obejít. Aby vše fungovalo, je potřeba si zajistit služby profesionálů, kteří dokáží odhalit všechny nedokonalosti a předejít tak potížím či haváriím. Součástí každé realizace je samozřejmě hromosvod, požární čidlo a hasicí přístroj.



Jak řeší elektrorozvody ATRIUM:

Pro veškeré rozvody elektriny je samozřejmě vypracován samostatný projekt. Do panelů připravovaných ve výrobě se rozvody ukládají podle platných předpisů a norem ve spolupráci se zkušenými elektrikáři a na každou realizaci je vydána revize osvědčující, že instalace elektrorozvodů je v pořádku.

Mýtus č. 7

V dřevostavbě je v létě horko

Dřevěný dům má tendenci se přehřívat, pokud mu to dovolíte.

Fakta: Každá stavba přijímá sluneční energii a samozřejmě ji může také vydávat. Díky sluneční architektuře dokážeme sluneční svit plně využít a to i v našich podmínkách, kde je jeho intenzita v průběhu roku proměnlivá.



Resumé: Zde je alfou i omegou opět kvalitní projekt. Je-li dům projektován promyšleně, lze přehřívání předejít a sluneční energii využít. Navíc tak rychle, jak se dokáže dům vyhřát, se umí i zchladit. Přirozené teplotní výkyvy nemají podstatný vliv na nosnost a životnost dřevostavby.



Jak řeší letní přehřívání ATRIUM: Konstrukční systém DifuTech® je sám o sobě konstruován tak, aby byl fázový posun co nejdelší a obvodové konstrukce se v létě nestaly zdrojem ohřevu vzduchu v interiéru. ATRIUM samozřejmě doporučuje použití velmi kvalitního zastínění z jižní a západní strany s elektrickým ovládním tak, aby se minimalizovaly tepelné mosty.



Mýtus č. 8

Dřevěný dům shnije

Fakta: Dřevo jako přírodní materiál dokáže podléhat degradaci hnilobou, houbami a dřevokazným hmyzem v případě, že u něj dojde ke kombinaci vlhkosti, tepla a uzavřeného prostoru. Dřevo se pak nemůže nadbytečné vlhkosti rychle zbavit. Prvotním předpokladem dlouhé životnosti bez rizika degradace konstrukcí je kvalitní návrh konstrukcí bez vyloučení tepelných mostů, respektive kondenzace vodní páry, prvotní použití vysušeného, certifikovaného a zdravého dřeva do konstrukcí a zpracování konstrukcí v suchu a teple s omezením působení povětrnostních podmínek na konstrukce při stavbě domu samotného. Pokud jsou všechny tyto podmínky splněny, nemusí se používat do konstrukcí chemické impregnační látky, které rozhodně nejsou zdravě prospěšné.

Resumé: Správně navržené skladby konstrukcí, omezení vlivů povětrnosti na stavbách samotných, rychlé řešení obyvatel domu v případě, že dojde k působení vlhkosti na konstrukce samotné (havárie vody, zatékání střechou, atd.).

Jak řeší vlhkost ATRIUM:

Konstrukční systém DifuTech® je v tomto případě mnohem bezpečnější konstrukcí než systémy difuzně uzavřené. DifuTech® umožňuje konstrukcím se velmi rychle a přirozeným způsobem zbavovat nadbytečné vlhkosti, a to i v případě mimořádných událostí v průběhu užívání domu. Všechny dřevěné prvky zabudované v konstrukcích jsou výběrové, certifikované a vysušené na maximálně 15% vlhkost. ATRIUM samozřejmě doporučuje a cenově zvýhodňuje pořízení ventilačních jednotek od renomovaných firem.

Připraveno s využitím článku
Bio, nebio aneb pohádky kolem dřevostaveb
(časopis **DŘEVO&stavby** 3/2016,
autorka **Dana Jakoubková**).
Foto **Martin Zeman**, ilustrace **inVENTer**

Kde a kdy nás najdete



FOR ARCH / FOR WOOD
19. - 23. 9. 2017
■ PVA Praha-Letňany



CONECO 2018
11. - 14. 4. 2018
■ Bratislava - Výstaviště Bratislava



DŘEVOSTAVBY 2018
1. - 4. 2. 2018
■ Výstaviště Praha-Holešovice



IBF 2018
25. - 28. 4. 2018
■ BVV Brno



CESTY DŘEVA 2018
8. - 10. 2. 2018
■ PVA Praha-Letňany

Vzorové domy



Vzorový dům JUBILEUM Plzeň
Nepomucká 1291 / blízko D5 a OC Olympia
GPS: 49°42'15.4" N, 13°25'10.9"E
www.vzorovydumplzen.cz



Vzorový dům TERRA Brno
areál EDEN 3000 u BVV v Brně
GPS: 49°11'24.17"N, 16°34'20.92"E
www.vzorovydumbrno.cz



Vzorový dům TENDENCE Praha
Průhonice u Prahy
GPS: 49°59'54.66"N, 14°32'58.80"E
www.vzorovydumpraha.cz



← **Vzorový dům GALAXY Horažďovice**
Lipová 1000, 341 01 Horažďovice
GPS: 49°19'36.03"N, 13°42'2.01"E

Všechny vzorové domy otevřeny:
po - ne 10 - 18 hod.

O dalších akcích, například dni otevřených dveří, vás budeme včas informovat na webu, v denním tisku, sociálních sítích a prostřednictvím odborných konzultantů ve vašem regionu.

Naši obchodní partneři



Specialista na fasádní
zateplovací systémy
www.sto.cz



Potrusil
Kvalitní kuchyně
a kancelářský nábytek
www.potrusil.cz



**KLEMPÍŘSTVÍ
ŠÍMA**
Klempířské práce, střechy,
okapy, PVC-střechy, hromosvody
www.klempirstvi-sima.cz



Vypínače a zásuvky UNICA,
inteligentní elektroinstalace KNX
www.schneider-electric.com



MAZURA
PODLAHÁŘSTVÍ
Podlahové krytiny, dveře,
obložkové zárubně
www.podlaharstvimagura.cz



BRAMAC
STŘECHA NA CELÝ ŽIVOT
Střešní krytiny, okapové systémy,
solární kolektory, nadkroevní izolace
www.bramac.cz



URSA
Tepelné, protihlukové
a protipožární izolace
www.ursa.cz



**KERAMIKA
SOUKUP**
obklady • dlažby • sanitizace
Obklady, dlažby,
sanitární keramika
www.keramikasoukup.cz



Renomovaný německý výrobce
kvalitních vodovodních baterií
www.kludi.com



BAD IDEAL
KOMFORTNÍ KOUPELNOVÉ VYBAVENÍ
Vybavení koupelen
www.badideal.cz



SEMA
SOFTWARE
Software pro dřevostavby
www.sema-soft.cz



Plastmo
Plastové okapové systémy
www.plast-okapy.cz



fermacell
Systém suché výstavby
www.fermacell.cz



remmers
schützt Werte am Bau
Barvy, laky, ochrana dřeva
www.remmers.cz



dafa plast
Plastová a hliníková okna,
vchodové dveře, zimní zahrady
www.dafa.cz



ATRIUM SPECIAL

ATRIUM SPECIAL. Informační občasník.
Vydalo ATRIUM, s.r.o., obchodní odd., Lipová 1000, 341 01 Horažďovice;
tel.: 376 512 087, 376 512 086, e-mail: info@atrium.cz.
Vydavatelství servis PRO VOBIS s.r.o. Evidenční číslo MK ČR E 22761. Neprodejné.