



Rozběhněte se s námi za novou dřevostavbou...

1/2017 | 2. února 2017

Jak se vám bydlí?

Představujeme naše partnery

Ing. Jana Hromčíková:
Společně nacházíme krásná řešení

Pohádky a mýty kolem dřevostaveb

Nové typy rodinných domů





Ing. Oldřich Šebek

společník firmy
ATRIUM, s.r.o.

Vážení čtenáři, vážení příznivci dřevostaveb,

jménem společnosti ATRIUM – Domy nové generace si vám dovoluji popřát krásné jaro a úspěšné zvládnutí všech vašich předsevzetí, která se chystáte splnit či vykonat. Jak pevně věřím, jedno z nich bude stavba domu, ke kterému vám může pomoci naše firma specializující se na kvalitní dřevostavby.

V letošním roce začínáme 24. rok v oblasti dřevostaveb. Od svého založení jsme předali do užívání přes 1000 rodinných domů. Jako poděkování za velkou důvěru, kterou do našich rukou vložily stovky rodin, jsme se rozhodli oslovit budoucí stavebníky, tedy i vás, zajímavou akční nabídkou. Nabídka je spojena se zvyšováním obecného standardu, na který jste byli dosud ve firmě ATRIUM zvyklí v podobě Ceny domu All inclusive. Tímto již zažitým názvem jsme se vždy snažili a stále snažíme odlišit od všech pochybných nabídek a cen tzv. „od...“, které mnohdy neobsahují základní složky jako je DPH, doprava, montáže apod. Cena domu All inclusive rovněž znamená vysoký standard vybavení domu. U každé položky máte na výběr z mnoha možností.

Budeme velmi rádi, pokud nás oslovíte se svými požadavky jakkoli atypickým. Vaše požadavky pro nás znamenají obrovskou výzvu a zároveň jsou pro nás důležitým závazkem, který budeme chtít splnit. Nespolehneme se na zázraky a pomoc někoho třetího, který nám připraví jednoduchou práci.

Ve firmě ATRIUM věříme ve své vlastní síly, získané zkušenosti, řemeslnou zručnost našich zaměstnanců. Věříme ve férové jednání a v neposlední řadě ve vás, naše stávající a budoucí klienty, kteří vhnáte do našeho snažení potřebnou energii, tak velmi důležitou pro další směřování firmy ATRIUM. Děkujeme!

Přeji vám správné rozhodnutí při výběru vašeho dodavatele dřevostavby.

Nové domy z firmy ATRIUM





Z dopisů od stavebníků

LYRA PROFI 108 Kolín



Vážený pane Šebku,

chtěli bychom tímto způsobem poděkovat celému týmu společnosti ATRIUM za realizaci stavby našeho rodinného domu, která proběhla v roce 2015 na jaře. Na výběr společnosti jsme kladli velký důraz a po vlastní zkušenosti jednoznačně považujeme naši volbu za správnou. Hlavně jsme měli možnost zjistit, že slova o individuálním přístupu u vás nejsou jenom marketingovou proklamací, ale reálným přístupem napříč firmou, s kýmkoli jsme se setkali.

Individuální dům 140 Klatovy



Věřím, že tahle strategie je správná, a i když to může být náročnější než výstavba typových domů, dlouhodobě se vyplatí. Držíme palce v budoucnu a děkujeme.

S pozdravem

Roman a Pavlína S., Kolín

statistiky ohledně spotřeby energií v postavených domech. Nás energie (voda, elektřina, topíme elektřinou) za loňský rok vyšly na 3 500 Kč/měsíc při celodenním provozu (*podkrovní dům 5 + 1, s podlahovou plochou 140 m², čtyřčlenná rodina – pozn. ATRIUM*).

Tímto bychom vám chtěli poděkovat za spolupráci při tvorbě našeho domova. Předání domu proběhlo v pořádku a my jsme se mohli začít stěhovat.

Hladce proběhla jak závěrečná kontrola z banky, tak i závěrečná kontrola stavebního úřadu.

Nevím, zda si vaše firma vede nějaké

Náš domov je takový, jaký jsme si ho představovali, a za to bychom chtěli poděkovat všem, kdo se na něm podíleli.

Veronika a Josef K., Klatovy

Nové domy z firmy ATRIUM

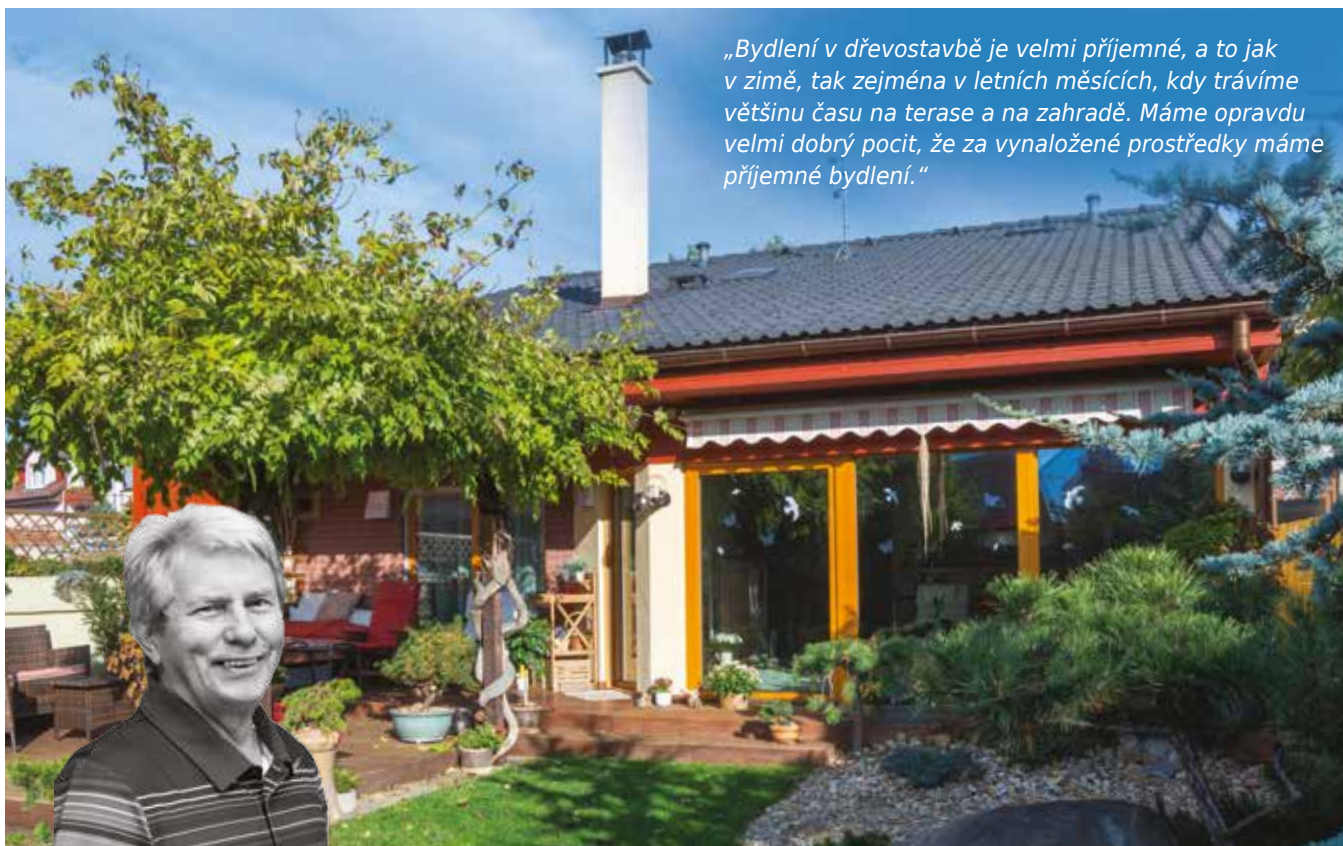
Lynx 112



Laguna 122



Splnili jsme si sen...



„Bydlení v dřevostavbě je velmi příjemné, a to jak v zimě, tak zejména v letních měsících, kdy trávíme většinu času na terase a na zahradě. Máme opravdu velmi dobrý pocit, že za vynaložené prostředky máme příjemné bydlení.“

Jiří H.

Slavkov u Brna

Čas od času naše kroky vedou do dřevostaveb, které jejich majitelé obývají již nějaký ten rok a jsou tedy podrobeny náročnější zkoušce funkčnosti, ale také jsou již útulně zabydlené. Mezi takové patří i malý bungalov na Moravě. Celý dojem umocňuje malebná vzrostlá zahrada, dílo samotných majitelů.

Podobně jako mnoho jiných stavebníků, ani my jsme na začátku netušili, že si postavíme dřevostavbu. Vlastnili jsme pozemek se starým zchátralým domkem a zvažovali jsme jeho přestavbu na sídlo firmy nebo moderní dům pro naše bydlení. Nejrozumnějším řešením se ukázalo stávající domek zbourat a od základů postavit dům nový podle našich požadavků. Nejsilnějším argumentem, který rozhodl právě pro stavbu na bázi dřeva, byla úspora půdorysné plochy. Pozemek je v proluce a je velmi úzký. Zděné stěny spolu s adekvátní izolací pro dosažení tepelně technických parametrů poplatných

dnešní době by znamenaly tloušťku přesahující čtyřicet centimetrů, zatímco s dřevostavbou jsme dosáhli na hodnotu pouhých osmadvacet centimetrů.

Navrhování domu koníčkem

Výsledný koncept vychází z typového domu, je upraven podle možností pozemku a našich požadavků. Měli jsme jasnou představu dispozice – centrem měl být otevřený a vzdušný prostor s výhledem do zahrady. Moji ženu vymýšlení budoucího bydlení velmi bavilo, takže se mu ráda věnovala. Dispozice a z velké části i řešení interiéru jsou její práce. Námi oslovená

specialistka z firmy ATRIUM využila manželčiny návrhy a vytvořila pro nás originální studii domu přesně podle našich potřeb. S designem a nejrůznějšími praktickými detaily nám pak radil architekt, který s firmou spolupracuje. Kvůli tomuto vstřícnému a otevřenému jednání a kvůli vysoké kvalitě práce, o které jsme se předem důkladně přesvědčili, jsme si pro realizaci našeho domu firmu ATRIUM vybrali.

Od základů až po umytá okna

Prošli jsme si v začátku schvalovacího procesu nejrůznějšími peripetemi na úřadech, limitovaly nás předepsané



regulativy a nejednou docházela trpělivost. Náročné bylo i vybírání vybavení domu – tak zvaná detailizace. Za celý den jsme v showroomu společnosti ATRIUM vybrali vše od střešní krytiny přes okna, povrchy až po kličky u oken. Samotná stavba už však byl koncert. Po dokončení základové desky přijel na pozemek padesátitunový jeřáb se dvěma kamiony a z připravených panelů za pár dní sestavili dům. Poté nastoupili elektrikáři, topenáři a další řemeslníci, kteří dům následující tři měsíce kompletovali. Necelých dvanáct týdnů od počátku stavby jsme se mohli stěhovat. V domě bylo vše precizně uklizeno včetně umytých oken. Musím říct, že něco takového jsem opravdu nečekal a firmě ATRIUM za tento profesionální přístup patří obrovský dík.

Čerstvý vzduch a teplo v domě

Dům je v zimě vytápěn zejména krbovými kamny. Jako doplňkový zdroj slouží elektrokotel, který nám ohřívá také užitkovou vodu. Nezanedbatelným zdrojem tepla je i slunce, které na jižní straně svítí do obývacího pokoje po celý den. V létě je odstíněno přesahem střechy a markýzou, zatímco v zimě nízké sluneční paprsky dopadnou



hluboko do dispozice. Centrální rekuperaci jsme v domě nechtěli. Odradila nás cena a neměl jsem dobrý pocit ani z rozvodů v podlaze, kde by se mohly usazovat nečistoty. Zvolili jsme tedy jednodušší řešení – systém lokálních ventilátorů se speciálním keramickým výměníkem uvnitř. Ventilátor sedmdesát sekund nasává a sedmdesát sekund vzduch vyfukuje ven. Keramický výměník uvnitř se tak v jednom směru nahřívá a ve druhém teplo opět vydává, takže ho vrací zpět do místnosti. Ušetřili jsme tak za systém rozvodů, a přesto máme v domě příjemně čistý vzduch. Nejvíce tento mechanismus oceňujeme v ložnici, kde je ráno po probuzení vzduch nevydýchaný, přestože není v noci otevřené okno.

Lucie Němcová
Foto **Martin Zeman**
Článek vyšel v časopise **DŘEVO&stavby 1/2014**

Závěsná knihovna

Netradiční miniknihovnu vytvořilo islandské studio Agustav. Blok stránek se zasune do oka z voskované bavlny upevněného v dřevěném kolíčku a za něj se zavěsí za nástěnnou část. Délku závěsu lze měnit, aby mohla být knihovna použita pro různé formáty.



Foto **Cieti**

Přiložit ruku k dílu



XOXO není jen židlička, ale také výrobek vznikající téměř bezodpadovou technologií. Jednoduše si ji sestavíte za pomoci kladívka z několika dílů vyřezaných do překližky. Ondřej Pelikán při jejím konstruování myslel i na estetický efekt a kromě přírodního provedení navrhl stoličku i v červené, bílé a černé barvě.



Text **Lucie Němcová**
Foto **Martin Zeman**

Víte, co je to například „rádio do zdi“?

Že vám „rádio do zdi“ nic neříká? Elektroinstalace je víc než jen vypínače a zásuvky. Nabízí mnoho užitečných „vychytávek“, které učiní bydlení ještě komfortnější, praktičtější i bezpečnější. Bohužel se o nich dozvídáme většinou tehdy, když už máme postaveno nebo zrekonstruováno. A proto je dobré vědět, co všechno můžete od své elektroinstalace a elektromontéra chtít.



Využití jedné neobyčejné zásuvky s USB, Levit®

Nabíječka USB vždy po ruce aneb zásuvka 2v1!

Zásuvky s vestavěnou USB nabíječkou, které se 100% hodí do každé domácnosti. Telefon, tablet, foťák... nabíječka je stále po ruce. Najednou můžete využít jak standardní „kolíkovou“, tak USB nabíjecí zásuvku. Vaše běžné zásuvky je možné jednoduše vyměnit za nové s USB. Požádejte elektrikáře.

„Rádio do zdi“

Je to malé praktické, designově vyladěné řešení ozvučení místností, které ušetří spoustu místa. Hned v několika designových řadách vypínačů a zásuvek lze v rámci elektroinstalace realizovat vestavné FM digitální nebo internetové rádio, nově s Bluetooth připojením, a reproduktor. Zabudovat je zvládne každý elektrikář.



Bezdrátové vypínače s RF nalepíte kam potřebujete, Time®



Vhodné jak pro novostavby, tak i rekonstrukce. Stačí využít přívod 230 V a napřímo rádio instalovat. Samostatně nebo do vícenásobného rámečku s vypínačem nebo zásuvkami. A nezabírá žádné místo.

Potřebujete vypínač v místě, kam nevedou nebo kam není možné vést kabely?

Bezdrátové vypínače s radiofrekvenčním ovládáním (RF) opravdu nalepíte tam, kam potřebujete: na pelest dětské postýlky, na prosklenou plochu či dlaždičky apod. Spínání funguje spolehlivě a naprosto bezpečně. Žádné sekání a dodatečné natahování kabelu. K ovládání osvětlení (spínání i stmívání) i žaluzií a rolet můžete využít i malých ručních dálkových ovladačů.

I když nejste doma, tak víte, kdo zvonil u dveří. Uvidíte jej třeba na mobilním telefonu.

Kvalitní domovní telefony lze dokonale sladit s elektroinstalací uvnitř domu a vše tak mít v jednotném designu. Navíc vám moderní domovní telefony umí ukázat, co se děje přede dveřmi, a to i v době, kdy nejste doma. Domovní telefony Welcome Midi nabízí venkovní audio a video tablo z ušlechtilé oceli s integrovanou barevnou kamerou, dotykové vnitřní videotelefony se



Audiotelefon Tango®, audiotelefon s hands-free, venkovní audio a video tablo

7" displejem a hands-free audiotelefony taktéž s displejem. Díky videotelefonu víte o každém, kdo zvonil u vašich dveří. Z bezpečnostních důvodů jsou vždy uloženy 3 snímky do paměti. Vnitřní hands-free audiotelefon vám ukáže, jak snadná je komunikace bez sluchátka.

Je z čeho vybírat

Svět vypínačů ABB nabízí více než 16 designových řad a přes 100 barevných a materiálových kombinací. Uvedené vychytávky lze realizovat téměř ve všech designových řadách.

Doporučení na závěr

Je nutné, aby zásahy do elektroinstalace prováděl vždy pouze elektrikář. Pokud se poradíte např. s elektromontérem ABB, budete překvapeni, jaké možnosti vám moderní elektroinstalace skýtá. Více informací na www.svetvypinacu.cz a www117.abb.com



Domovní videotelefon s 7" LCD displejem



Ing. Jana Hromčíková: Společně nacházíme krásná řešení



Rodinný dům Vela Profi 96 na Blanensku

Ptala se: **Věra Doubková**



Ing. Jana Hromčíková

odborný poradce firmy ATRIUM pro jižní Moravu
Kancelář: vzorový dům TERRA, EDEN 3000,
dům číslo 13, Bauerova 10, 603 00 Brno
hromcikova@atrium.cz

Jak jste se dostala ke spolupráci s firmou ATRIUM?

Kamarád z brněnského výstaviště mě upozornil na nově vznikající centrum vzorových domů. Líbilo se mi to. ATRIUM ve stejné době hledalo pracovníky do připravovaného vzorového domu. Nejdřív jsem se zajímala o jinou pozici, protože jsem v té době pracovala v projekční firmě, a byla jsem zklamaná, že projektanti v Brně nebudou. Dokončený vzorový dům Terra a nadšení a vize společníků firmy mě ale nakonec přesvědčily.

Jaký byl váš první navržený rodinný dům?

V roce 2000 měla firma ATRIUM na Moravě tři realizace, lidé tady neznali

ani ATRIUM, ani moderní dřevostavby a k jednání o výstavbě domu ze dřeva přistupovali s obrovskou nedůvěrou. Přesto se podařilo už po pár týdnech práce připravit objednávku domu NOVA do Olomouce. Zdůraznila bych, že to byl rok 2000 a bungalov NOVA! Dodnes tyto domy ve tvaru L patří k našim nejoblíbenějším, vznikly desítky dispozičních a designových variant.

Z čeho vycházíte při navrhování rodinného domu?

Vycházím samozřejmě z výrobního programu firmy ATRIUM. Snažím se tuto úžasnou technologii co nejlépe využít pro návrh stavby, která uspokojí potřeby investora. Začínáme vždy u pozemku – velikost, svažitost, charakter



Individuální městský dům
s užitnou plochou 155 m²



Rodinný dům Nova. Přizemní stavba
ve tvaru L je oblíbená pro svou nadčasovost
a praktické využití

parcely, návaznost na okolní zástavbu a krajinu, místní regulativy, které vymezí mantinely pro další práci. Pomáhá mi při tom znalost regionu. Potom je potřeba citlivě zjistit a konkrétně nadefinovat potřeby klienta a jeho rodiny. Osobní jednání je nezbytné – povídat si, prohlížet společně návrhy a fotografie domů, dobře poslouchat a vnímat všechny verbální i neverbální signály. Nakonec musíme stanovit finanční limity na všechny součásti stavby. Na takové úvodní povídání plánuji vždy minimálně 1,5 až 2 hodiny.

Jakých chyb se klienti dopouštějí nejčastěji? Na co si mají zájemci o stavbu domu dát pozor?

Při plánování velikosti domu zapomínají na technické a úložné prostory. Často bydlí například v bytě 3+1 a zapomínají, že současně využívají společné chodby, kolárny, sklepy, parkovací místa před domem nebo mají někde samostatnou garáž. Při plánování investic se někteří soustředí pouze na cenu domu samotného a opomenou náklady na spodní stavbu (zejména na svažité parcele), přípojky, parkovací stání, terasy, venkovní dlažby, oplocení pozemku, výdaje na inženýrskou činnost, správní poplatky... To platí také o nadstandardním vybavení domů, jako jsou krby, předokenní žaluzie, tepelná čerpadla. Proto je dobré setkat se



Dřevostavba ve velkém svahu. Do domu se vchází z prvního patra a sestupuje do obývacího pokoje s kuchyní
Dům roku 2013, 1. místo v hlasování odborné poroty



Rodinný dům s galerií
realizovaný v roce 2005

s námi co nejdříve, jen sbírání katalogů může vést ke zklamání.

Je možné definovat trend v současné architektuře rodinných domů?

Mám radost, že si naši zákazníci konečně přestali dovážet inspiraci z dovo-

ných v Tyrolsku nebo Provence. Společně nacházíme krásu v jednoduchém a účelném tvarosloví našich vesnických stavení a v kvalitní meziválečné výstavbě. Nové materiály a technologie nám umožňují uvolnit dispozice, dostat do domů spoustu denního světla a propojit

Malá dřevostavba pro starší manžele u Brna



Rodinný dům ROMANCE 262
s krytým bazénem



Rodinný dům podle individuálního návrhu
s užžitnou plochou 155 m²



interiér se zahradou bez ztráty komfortu v zimě i v létě.

Na jaké zakázce jste pracovala nejději?

Obecně mám ráda každou zakázku, která má nějaké zásadní omezení, třeba problematický pozemek. Velkou výzvou pro mě byl například dům ve svahu v Lipůvce, zástavba proluky

ve Slavkově, moderní dvoupodlažní rodinný dům do tradiční ulice v Brně-Jundrově nebo podkrovní dům pro vozíčkáře.

Na práci ve firmě ATRIUM se mi líbí spojení kvalitní typizované technologie a individuálního přístupu ke každé zakázce. Někdy i na základě zájmu o univerzální katalogový dům vznikne zajímavá originální stavba. Mezi

našimi zákazníky je spousta milých lidí a osobností, kterých si vážím a které mě inspirují. Často umějí dát najevo spokojenost s novým domem a já mám radost, že spolu zůstáváme i po dokončení domu v přátelském kontaktu.

Děkuji za rozhovor.



Dřevostavba v mrazech obstála



V Horské Kvildě klesají zimní teploty nehlouběji na našem území. V místě, kde mínus 40 stupňů není výjimkou, postavilo ATRIUM moderní dřevostavbu manželskému páru, kterému místo v horské obci s nadmořskou výškou nad 1000 metrů učarovalo. Jak dům v drsném prostředí obstál?

Proč jste se rozhodli právě pro drsnou Šumavu?

Léta jsme jezdili na Šumavu a asi před deseti lety se nám poštěstilo sehnat pozemek v Horské Kvildě. Rozhodli jsme se tady postavit dům k rekreaci, do kterého bychom se ale jednou určitě nastěhovali. Tedy dům prostorný, pohodlně zařízený, kam se vejdou i návštěvy, děti, vnoučata. Naše požadavky na budoucí dům byly v podstatě jenom dva: dřevostavba a v ní kachlová kamna.

A co vás přivedlo k firmě ATRIUM?

Vlastně náhoda. Při jedné z cest ze Šumavy do Prahy jsme zahlédli v Horažďovicích vzorový dům firmy ATRIUM – navštívili jsme jej a moc se nám zalíbil. Po několika konzultacích nás přesvědčila profesionalita i vstřícný přístup.

Dům stojí ve druhé zóně Národního parku Šumava. Musel se nějak přizpůsobit?

Stavba se musela řídit regulativy parku a celkovým vzhledem i detaily přizpůsobit zdejší původní zástavbě. S tím nebyl problém, všechno vyhovovalo: bílá barva fasády s dřevěnými štíty, velikost dřevěných oken, sklon a barva střechy i další detaily. Národní park se vyjádřil k projektu společnosti ATRIUM kladně a ani při kolaudaci nebyly námítky. Firma ATRIUM dokázala skvěle uvést v život naše sny a přání a skloubit je s požadavky zástupců národního parku.

Jak jste spokojeni s kachlovými kamny v obývacím pokoji?

Do kamen jsme původně chtěli přikládat zvenku z chodby. Na to jsme však měli myslet dřív; musela by tady být

jinak řešená konstrukce stěny a více místa. Takže se přikládá zevnitř a alespoň nejsme ochuzeni o pohled do ohně skleněnými dvířky. V zimě v nich topíme pouze po večerech, kamna necháváme vyhasnout. Jen za velkých mrazů topíme nonstop. Na noční proud tady máme i elektrokotel s bojlerem.

Osvědčila se kamna v době, kdy jsou větší mrazy?

Dům zvládne v pohodě i drsnou zimu s dlouhou řadou extrémně mrazivých dnů. Uvnitř ani nevíme, že nějaká zima venku je – i když jsme k ránu naměřili zhruba $-25\text{ }^{\circ}\text{C}$ kolem domu. Topili jsme kachlovými kamny a v nevytápěném podkroví jsme jednou dvakrát navečer zapnuli pomocné topidlo. Lidé se nás i po těch několika letech tady pořád ještě ptají, co to obnáší, jaké to je – postavit si dům v nadmořské výšce 1075 metrů nad mořem. A my pořád ještě odpovídáme: zvláštní, jedinečné. A krásné.

Alena Gembalová

Foto **Martin Zeman**

Článek vyšel v časopise **DŘEVO&stavby 5/2012**

ARA 137



TECHNICKÉ ÚDAJE:
Zastavěná plocha: 86 m²
Užitná plocha: 137 m²
Výška hřebene: 8,2 m
Sklon střechy: 43°
Typ střechy: sedlová
Dispozice: 5 + kk



Domy se sedlovou střechou patří k evergreenům v naší nabídce. Hodí se do venkovské i městské zástavby a jsou ideálním řešením pro každého, kdo dává přednost nadčasové architektuře. Takový je i dům s názvem ARA 137 – dvoupatrový dům, jehož přízemí je řešeno jako bytová jednotka se zázemím, zatímco klidová část se třemi ložnicemi je umístěna do podkroví.

Zádveřím vstupujeme do velkoryse pojatého společenského prostoru, který spojuje obývací pokoj, kuchyni a jídelní kout. Ze zádveří je vstup také do haly se schodištěm a přilehlé pracovny nebo pokoje pro hosty. V přízemí je umístěna technická místnost s dostatkem místa

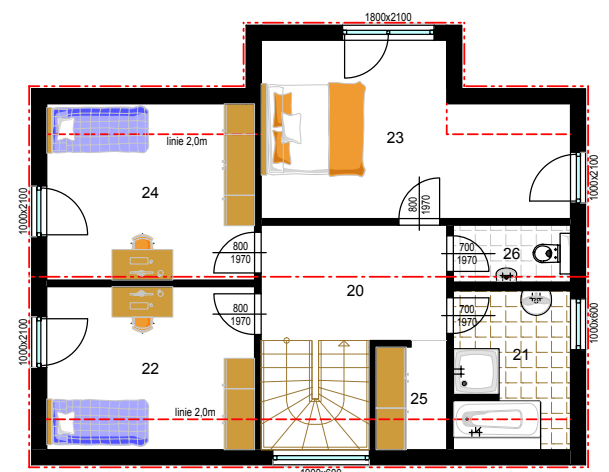
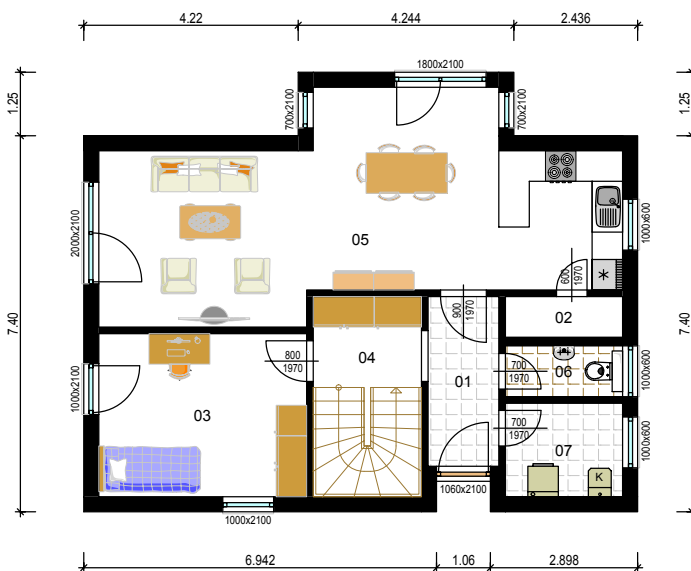
pro technické zařízení (kotel, pračka, sušička, bojler).

Kuchyňský kout má přístup do spíže. Jídelní prostor prosvětluje arkýř, zajímavý designový prvek, který je osazený velkými francouzskými okny. Z obývacího pokoje můžete vyjít přímo do zahrady nebo na terasu.

Bukové schodiště nás zavede z haly v přízemí do podkroví se dvěma dětskými pokoji, prostornou ložnicí, koupelnou, samostatnou toaletou a šatnou. Dostatek denního světla do pokojů v podkroví přivádějí francouzská okna.

01	Zádveří	4,65 m ²
02	Spíže	1,85 m ²
03	Pracovna/Pokoj	13,13 m ²
04	Chodba	8,39 m ²
05	Obytný prostor s kuchyní	35,78 m ²
06	WC	2,31 m ²
07	Technická místnost	4,24 m ²
Celkem		70,35 m ²

20	Chodba	8,29 m ²
21	Koupelna	7,10 m ²
22	Pokoj	13,13 m ²
23	Ložnice	18,32 m ²
24	Pokoj	14,19 m ²
25	Šatna	2,90 m ²
26	WC	2,58 m ²
Celkem		66,51 m ²





Představujeme naše partnery

Roto – střešní okna prvotřídní kvality

Roto je zavedená světová firma založená v Německu před více než 75 lety. V České republice působí již více než 25 let a specializuje se na prodej střešních oken a půdních schodů. Okna se vyrábějí podle přísných německých standardů. Všechny produkty jsou konstruovány podle nejnovějších technických poznatků s přihlédnutím na vysokou užitnost s komfortním ovládáním a propracovaným designem.

Se značkovými produkty Roto jste se rozhodli pro kvalitu „german made“. Střešní okna a příslušenství Roto jsou vyráběna z prvotřídních materiálů a přesvědčí vás svými vynikajícími vlastnostmi, dlouhou životností a jednoduchostí údržby. Než naše produkty opustí výrobní závod, jsou důkladně testovány. Prodej a montáž našich produktů zajišťují skuteční profesionálové – obchodní partneři Roto a prověřené montážní firmy s celorepublikovým pokrytím.

Koncový zákazník může vybírat ze široké škály typů střešních oken, rozměrů, materiálů, způsobu otevírání, zasklení i barevných provedení. Roto zkrátka uspokojí požadavky každého zákazníka. Navíc lze na většinu produktů čerpat dotaci v rámci programu Nová zelená úsporám, do kterého je společnost Roto zařazena.

Rádi vás přivítáme v našem showroomu, který se nachází v pražském sídle společnosti Roto střešní okna s.r.o. Kromě řady exponátů je k dispozici i odborník, který vám odpoví na vaše dotazy. V případě, že to máte do Prahy daleko, můžete navštívit nový showroom v Brně, který se nachází v Centru bydlení a designu Kaštanová. Najdete nás samozřejmě i u našich obchodních partnerů – sítě stavebnin, jejichž pobočky jsou napříč celou Českou republikou.



www.roto-frank.cz



Těšíme se na vás na veletrhu Střechy Praha 2017

Stejně jako v letech minulých vás i v letošním roce srdečně zveme k návštěvě našeho stánku na veletrhu Střechy Praha, který se koná 9. – 11. 2. 2017. Budete mít možnost si prohlédnout, vyzkoušet a porovnat různé typy střešních oken na jednom místě a zároveň mít po ruce kolegy z našeho Roto týmu, kteří vám poskytnou užitečné a odborné informace. Letos chystáme premiéru novinky!





Dřevěné hračky s příběhem

Kutulu je tým designérů a přátel, kteří se snaží o oživení české tradiční hračky řemeslné kvality. Série obsahuje kohouta, slepici a kuřátka, holubičku, labuť, a také několik ptáčků různých velikostí v pestrých barvách. Série obsahuje černé a bílé koníky s přírodními i barevnými kolečky, jezdí jako draci a na svém podvozku mohou převážet různé náklady nebo kamarády ptáčky.

Foto **Kutulu**

Stromokolo

Američan Chris Connor se od roku 2012 zabývá designováním a výrobou dřevěných jízdních kol, respektive kol s dřevěným základním rámem vyrobeným z jasanu, dřeva, které se používá například pro výrobu baseballových pálek a vyniká pružností a pevností.



Foto **Connor Wood Bicycles**

Hřejivé světlo

Společným rysem všech svítidel od německého designéra Burkharda Dämmera jsou tenké dýhy ohýbané do všech možných směrů, překližky a podobné pružné materiály včetně tenké oceli. Lehký materiál umožňuje vytvářet svítidla přímo obdivuhodných rozměrů a tvarů.

Foto **LZF Lamps**



Nábytek z papírového dřeva

Z recyklovaného papíru vyrábí designérka Kateřina Brůhová drobný nábytek. Na dutý korpus z papírové kaše se nabalují vrstvy starého papíru v libovolné škále od černobílých výtisků novin až po celoplošně barevné papíry.

Foto **Cieti**



Židle i lavice

Batten je židle. Pokud stojí na výšku, je to designový kousek, který upoutá masivním dubovým dřevem doplněným o závitové tyče. Ale také může ležet – originální

výklopný systém zajišťuje vyklopení lamel z opěradla a vznikne tak pohodlné místo k sezení. Nápad designérky Natálie Reichsteinové.

Foto **Deelive**



Představujeme naše partnery

URSA PUREONE

Technologie bez stopových prvků formaldehydu. Technologie, která nese prvky tradičních vlastností minerální izolace a zároveň se snaží přizpůsobit modernímu způsobu bydlení. Zdravá technologie, kterou dnes ocení každý investor.

Přizpůsobit se dnešním požadavkům konečného uživatele je pro firmy samozřejmostí. Zákazník má přece vždycky pravdu. Ty tam jsou doby, kdy investora nezajímalo, z čeho firma dům postaví. Dnes je investor součástí stavebního procesu nejen v oblasti financování, ale především v oblasti výběru materiálu, který se do stavby použije. Bezformaldehydové technologie reagují právě na tyto potřeby konečných uživatelů staveb.

Ochrana životního prostředí je otřepané klišé, které současná společnost používá v mnoha nám nepochopitelných případech. Ochrana našeho životního prostředí, tedy prostředí, ve kterém sami žijeme, je pro nás již hmatatelnější a uchopitelnější. Chceme ho mít pro sebe a své blízké co nejzdravější a nej příjemnější.

V dnešní době společnost vytváří více odpadu, než je schopna sama zpracovat. Naštěstí je tu stavební průmysl, který pro takový odpad našel to nejsnadnější využití – skelný střep. Minerální tepelná, akustická a protipožární izolace URSA PUREONE je toho zdárným příkladem. Brání prostupu tepla, maximálně odolává hluku a eliminuje požární riziko staveb. Co více si přát?

Navíc s novými inovativně-stavebními časy přichází společnost URSA opět s novým produktem **URSA PUREONE SF 34**,



kteří má součinitele tepelné vodivosti **0,034 W/mK**. Produkt plně nahrazující URSA PUREONE SF 35 – stejná cena, lepší výkon. Dále má naše společnost ve svém sortimentu materiál **URSA PUREONE SF 32**, který dosahuje v tloušťkách 180 mm a 200 mm součinitele tepelné vodivosti **0,031 W/mK, nejlepší lambda v roli na trhu!**

Minerální vláknitá izolace URSA PUREONE je neodmyslitelnou součástí konstrukcí dřevostaveb. Není to „jen“ výplň. Skelná minerální izolace URSA PUREONE je výplň velmi důležitou. K dosažení požadovaného, nízkonákladového či efektivního pasivního standardu je potřeba počítat s dostatečnou tloušťkou. Správně navržená tloušťka minerální izolace jako výplně konstrukce pak minimalizuje tepelné ztráty. Důsledně aplikovaná vláknitá minerální izolace pak zajistí správnou funkčnost celé konstrukce. V zimě se také oblékáme do několika vrstev. I vrstvená aplikace je pro vláknitou minerální izolaci doporučována, především pro eliminaci tepelných mostů.

Výběr zkušeného a znalého dodavatele je tedy i prvním doporučením předního výrobce vláknitých minerálních izolací, jakým URSA na českém trhu určitě je.

www.ursa.cz



Pohádky a mýty kolem dřevostaveb (2. část)

Konstrukce ze dřeva, ať už se jedná o dům, plot nebo jen obyčejnou podlahu, vzbuzuje v člověku spoustu otázek. Ohledně dřevostaveb se předává spousta nepravd a mýtů. Je přitom jedno, že už jedeme po informační dálnici 21. století. Neexistuje totiž mínění, které by lidé ochotně nepřijali za vlastní, jakmile vidí, že je přijímáno všeobecně. Proklamované „dávno tomu“ tady zatím neplatí. Potvrzuje to i statistika; jen každý třetí z deseti lidí, kteří sní o vlastním domě, jej skutečně postaví. Těch zbývajících sedm bydlí v bytě, respektive „v klasice“. Ne zrovna ideálně, ne právě šťastně. Přesto s přesvědčením, že dřevěný dům není nic pro mě.

Mýtus č. 3

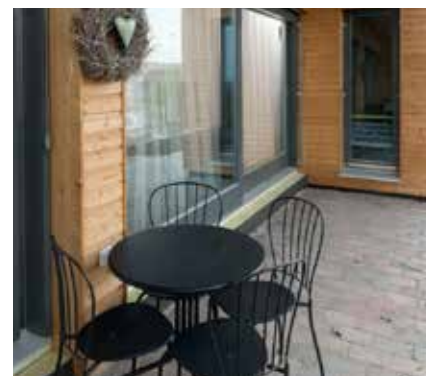
Ve dřevě je všechno slyšet

Dřevo není ideálním zvukovým izolantem, neb ten je založen na hmotnosti povrchu.

Fakta: Dřevo je však skvělým materiálem pro absorpci zvuku. Jistě jste postřehli, že tam, kde jsou plochy podlah, stěn či stropů ze dřeva, chybí echo. Hlas nebo tak zvaný bílý šum je příjemně utlučen, potažmo se v takovém prostoru člověk poddává hlubší pocitové pohodě. I proto se tohoto fenoménu využívá například pro obložení koncertních sálů.



Resumé: Socialistické mýty pro současnou dřevostavbu dávno neplatí. Ochrana proti hluku je jeden ze základních požadavků výstavby. Náš právní systém nedovoluje postavit dřevostavbu, která by nesplňovala základní požadavky na bezpečnost a vlastnosti staveb, stanovené vyhláškou o technických požadavcích na stavby. Tato kritéria se shodují v otázkách jak pro zděné, tak pro dřevěné stavby. Vyložení špatnou akustiku by tedy neměla mít žádná dřevostavba.



Jak řeší akustiku ATRIUM:

Pro své moderní, energeticky úsporné dřevostavby používá firma ATRIUM unikátní konstrukční systém **DifuTech®**, který má výjimečné akustické parametry ověřené v odborné zkušebně. Její součástí je totiž špičková dřevovláknitá deska použitá jako fasádní izolace. Tento materiál má lepší zvukově izolační vlastnosti, a to díky své objemové hmotnosti, takže si ve svém domě užijete více klidu a pohody.





Mýtus č. 4

Dřevěný dům snáze promrzne

Dřevo není schopný tepelný vodič. Naopak, působením tepla se vysouší a získává sílu.

Fakta: Teoreticky by na tom dřevo mohlo být lépe, kdyby obsah vody byl nižší než nula procent. V praxi ale vlhkost dřeva neklesá pod pět procent ani v nejsušším klimatu. Tepelná pohoda bude jiná u prkenné stodoly a jiná u srubu. Vztah chladu a dřevěné stěny je na zvolené konstrukci přímo závislý. Obecně je známo, že masivní dřevěné konstrukce, používané především u severských staveb ve Skandinávii, Kanadě nebo na Aljašce, výborně odolávají mrazům i bez zateplení. Kruté zimy panují i na Sibiři, přesto je v roubených „izbách“ příjemně teplo. Je to tím, že dřevo vyniká v parametru měrného tepla, což je množství energie potřebné ke zvýšení či snížení teploty v místnosti

na 1 kg topiva. Jeho tepelněizolační vlastnosti předčí dvojnásobně beton či kámen, ocel pak přetlačí trojnásobně.

Resumé: Jakékoliv „škvíry“, kterými by mohlo unikat teplo, jsou u sendvičových dřevostaveb prakticky vyloučené. Jediným problémem roubených nebo srubových staveb tak bude nejspíše jen eventuální průchod studeného vzduchu zvenci špatně utěsněnými spoji mezi kmeny nebo hranoly.

Jak řeší tepelnou izolaci ATRIUM:

DifuTech® je sendvičová konstrukce složená z několika vrstev různých materiálů s odlišnou funkcí. Mimo jiné má díky použité izolaci (dřevovláknno, minerální vlna) vynikající izolační vlastnosti. V zimních měsících rychleji vytopíte svůj dům a déle v něm udržíte teplo. Naopak v létě konstrukce účinně brání přehřívání.



Mýtus č. 5

Dřevo je lehké, jeho pevnost je však poměrně vysoká

Fakta: Pokud bychom natáhli ocel bez ztráty pevnosti na pět a půl kilometru či kalenou ocel na 17 kilometrů, pak dřevo by za stejného úsilí dosáhlo délky 19 kilometrů. Vrstvené bukové dřevo se protáhne dokonce až na 28 kilometrů.

Resumé: Je-li vhodně navržena konstrukce, obstojí dřevo i v uragánu. Však se také pro tuto vlastnost využívá při stavbě velkých objektů, jakými jsou třeba sportovní hala v polských Katowicích nebo divadlo v rakouském Linci.



Jak řeší tuhost ATRIUM:

Stabilita jakékoliv konstrukce se sleduje prostřednictvím prostorové tuhosti, která charakterizuje odolnost nosných stěn vůči vodorovnému zatížení. Špičkovou konstrukční tuhost systému **DifuTech®** zajišťují dřevovláknité a sádrovláknité desky. Dřevovláknité desky obsahují 96 procent dřevní hmoty s přírodním pryskyřičným pojivem. Sádrovláknité desky Fermacell díky nadstandardní tloušťce 15 mm vyhovují také bodovému zavěšování předmětů na stěny.

Připraveno s využitím článku Bio, nebo aneb pohádky kolem dřevostaveb (časopis **DŘEVO&stavby 3/2016**, autorka **Dana Jakoubková**).
Foto **ATRIUM**

Představujeme naše partnery

Moderní nábytek s tradičním fortelem

Svůj domov či kancelář můžete vybavit standardním nábytkem. Nebo vašemu interiéru vtisknete jedinečnost a atmosféru pořízením nábytku se silným příběhem. V tom případě je volbou značka Potrusil.

Za značkou tu stojí příběh více než 23 let tradice rodinné firmy, která staví svůj úspěch na nekompromisní kvalitě používaných materiálů, poctivé řemeslné práci a odbornosti. Tradiční nábytkářská výroba s uplatňováním moderních trendů dělá z firmy **Potrusil** jednu z nejúspěšnějších stálic na trhu. Už třetí rodinná generace ve vedení společnosti se přitom opírá o vlastní výrobní provozy s moderní technologií, rozsáhlé skladové prostory, vlastní lakovnu, široký sortiment nábytku včetně designové a atypické výroby, individuální přístup ke každému zákazníkovi a finanční sílu a stabilitu.

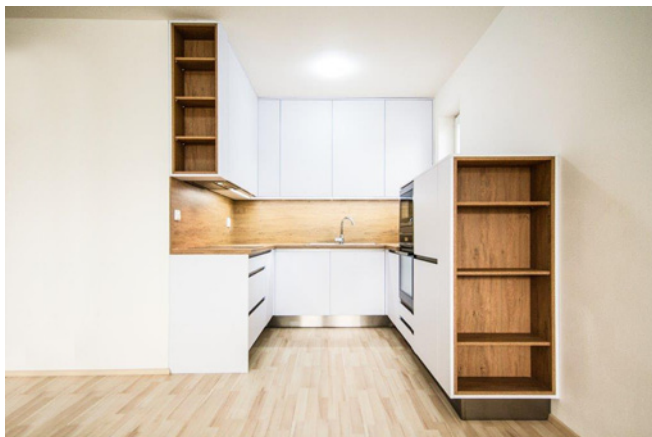
Se značkou **Potrusil** nekupujete „jen“ nábytek, ale komplexní řešení. Od architektonického návrhu na míru, přes zpracování projektu, vlastní výrobu až po montáž přímo

Potrusil
kuchyně na míru

Ladislav Potrusil,
jednatel společnosti

www.potrusil.cz

na místě, kterou zajistí vlastní odborní pracovníci po celé ČR. Kvalitu nábytku i řemeslného zpracování firma Potrusil garantuje ročním bezplatným servisem a až pětiletou zárukou.





Novinka v naší nabídce

SIRIUS 149



Chtěli jsme navrhnout dům pro ty z vás, kteří by chtěli bydlet na venkově, v moderním domě, který se ale nebude nijak povyšovat. Dům, který by se vešel

i na menší pozemek, třeba na oddělenou část velké zahrady. Takový, který by nabídl dost místa pro rodinu a byl úzce spojen se zahradou.

TECHNICKÉ ÚDAJE:

Zastavěná plocha: 93 m²

Užitná plocha: 149 m²

Výška hřebene: 8,4 m

Sklon střechy: 45°

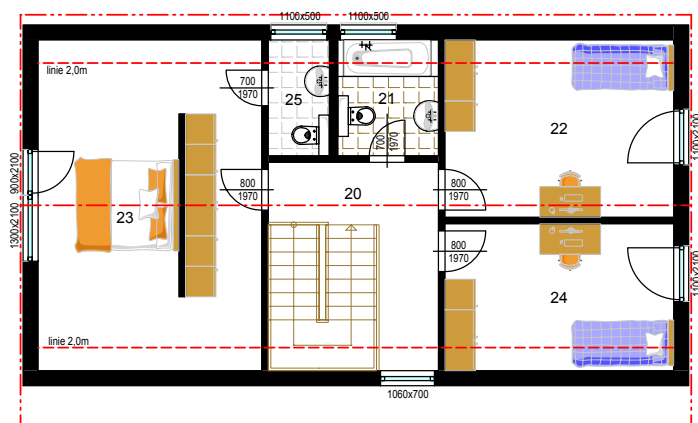
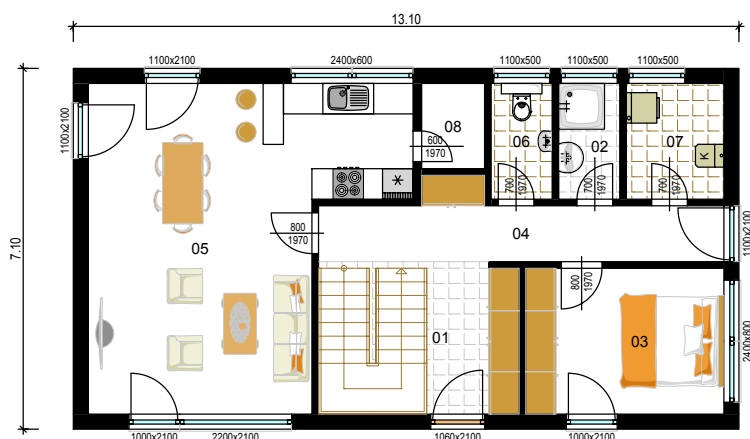
Typ střechy: sedlová

Dispozice: 5 + kk

A tak se zrodil Sirius a my věříme, že bude v naší nabídce zářit stejně jako hvězda, od které si půjčil jméno.

SIRIUS 149 je dvoupodlažní dům se sedlovou střechou vhodný pro čtyři až pět rodinných příslušníků. Na zádveři je napojena chodba vedoucí do velkého obývacího pokoje s kuchyní, pokoje či pracovny, koupelny, WC a technické místnosti. Obývací pokoj je spojen s kuchyní a jídelním koutem, to aby mohla celá rodina trávit co nejvíce času pohromadě. Do těchto prostor je přivedeno denní světlo velkými okny francouzského typu. A perlička – ke kuchyni přiléhá malá spíž.

V podkroví jsou dva prostorné dětské pokoje a velkoryse pojatá ložnice se samostatnou koupelnou, druhá menší koupelna je přístupná z chodby. Francouzská okna prosvětlí pokoje v podkroví i v době, kdy zrovna nesvítí slunce.



01	Zádveř	11,77 m ²
02	Koupelna	2,73 m ²
03	Ložnice	11,19 m ²
04	Chodba	8,78 m ²
05	Obýtný prostor s kuchyní	33,17 m ²
06	WC	2,73 m ²
07	Technická místnost	4,37 m ²
08	Spíž	2,08 m ²
Celkem		76,82 m ²

20	Chodba	7,61 m ²
21	Koupelna	4,51 m ²
22	Pokoj	15,70 m ²
23	Ložnice	28,64 m ²
24	Pokoj	13,01 m ²
25	WC	2,73 m ²
Celkem		72,20 m ²

Jak se stěhuje chalupa

Transfer – poslední možnost záchrany historických dřevěných staveb



Libor Kodýdek,

Vlastivědné muzeum Dr. Hostaše
v Klatovech, příspěvková organizace

**Expozice lidové
architektury
v Chanovicích,
záchranný projekt pro
lidovou architekturu**

Dodnes se v našich vesnicích i městech můžeme setkávat s množstvím starých dřevěných staveb. Mnohé z nich jsou cenné nejen svou konstrukcí a stářím, ale často jsou již posledními mohykány svého druhu. Pokud nelze najít žádné jiné řešení, jak vzkřísit takovéto stavby na jejich původním místě, nabízí se jediná šance – budovu přemístit. Ovšem není to proces jednoduchý ani administrativně, ani technicky.

Přenášeny jsou objekty většinou památkově nechráněné, ale v některých případech dochází i k transferu nemovitých kulturních památek. V těchto případech musí s transferem souhlasit příslušné orgány památkové péče, je třeba vyřešit i převod stavby na nového vlastníka, provést detailní zaměření stavby a kresebnou

a fotografickou dokumentaci. Toto je nutné nejen pro samotný transfer, ale též kvůli dokumentaci bouracích prací pro povolení demolice příslušným stavebním úřadem. Samozřejmě je nutné vyjádření i příslušného odboru životního prostředí, neboť dost často jsou na těchto stavbách azbestové střešní krytiny.

Před vlastním rozebíráním stavby i v jejím průběhu musí proběhnout stavebně historický průzkum (SHP). I když bude stavba v budoucnosti znovu postavena, některé detaily, konstrukce či některé stavební fáze zaniknou během rozebírání nebo nebude možné vše opětovně rekonstruovat nebo bude nutné určitě konstrukce



Pro srovnání jedna z mnoha zaniklých stodol na Horažďovicku datovaná rokem 1792 identické rámové konstrukce s kamennou obvodovou zdí a s dochovanou tradiční doškovou krytinou z usedlosti čp. 21 ve Velkém Boru, zanikla i přesto, že byla památkově chráněna. Foto archiv VMH

Stodola Boubín čp. 8 – v minulosti běžný typ stodol archaické rámové konstrukce z roku 1719. Vnitřní dřevěná konstrukce stavby je na obvodové kamenné zdi zcela nezávislá, o zeď se opírají pouze konce krokví. Původní krytina byla došková. Stav v roce 2013. Nesmírně cenná stavba již ve značném stádiu rozkladu. Foto autor

Vlastivědné muzeum Dr. Hostaše v Klatovech. Venkovské stavby přenesené na náklady muzea deponovány do depozitářů, kde čekají do doby, než se podaří na jejich znovuzrození sehnat peníze. Některé z nich se finanční podpory dočkají a pak jsou podle svého typu, druhu a funkce zakomponovány do areálu Expozice lidové architektury v Chanovicích, kde se stávají součástí záchranného projektu zachrany lidové architektury Pošumaví a přilehlých regionů jihozápadních Čech. Sběrnou oblastí je tedy především Pošumaví – Klatovsko, Horažďovicko, Strakonicko a Chodsko, ale i jižní Plzeňsko a částečně i Brdy. Všechny lidové stavby přenášené Vlastivědným muzeem Dr. Hostaše v Klatovech jsou rozebírány pouze za pomoci studentů při pracovních naučných pobytech nebo v rámci jejich praxí. V drtivé většině je tomu tak i při rekonstrukci jednotlivých přenesených staveb v Expozici lidové architektury v Chanovicích.

nahradiť konstrukcemi novými. To se týká především zděných konstrukcí a suterénů dřevěných staveb, které se jen těžko přenášejí. Je to náročné nejen technicky, ale především finančně. V ČR se podařilo finančně zajistit transfer takovýchto konstrukcí jen v několika případech. Například do skanzenu ve Vysokém Chlumci byla přenesena roubená chalupa z Obděnic čp. 4 včetně zděného bloku černé kuchyně, jejího sopouchu i komínu. Z našeho regionu lze uvést transfer roubené chalupy Běšiny čp. 60 i se zděnou podezdívkou do nedalekých Velhartic, kde je chalupa součástí budovaného podhradí. V ostatních případech tyto původní konstrukce většinou na místě zanikají, a proto je jejich důkladné zdokumentování tak důležité.

výkopových prací příslušnému archeologickému pracovišti i se svými informacemi a artefakty zanikají.

Jedinou organizací v jihozápadních Čechách, která se systematicky věnuje záchraně těchto staveb, je

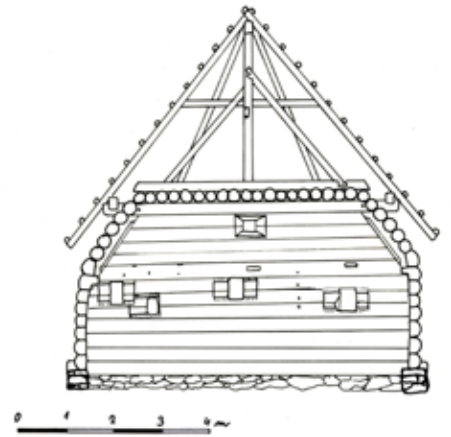


Studenti v akci – transfer středověkého domu Mirkovice čp. 1. Na fotkách rozebírání roubené jizby dendrochronologicky datované do roku 1422/23. Foto autor

Je velmi žádoucí, aby byl součástí transferu stavby i adekvátní archeologický výzkum, který může odhalit další nečekané či zpřesňující poznatky o vývoji stavby a osídlení v lokalitě. Ve většině případů je místo po přenesení stavby opětovně zastavěno a archeologické situace bez ohlášení



Ukázka jednoho z výstupů dokumentace přenášené stavby: fotogrammetrické plány roubených stěn středověkého domu Mirkovice čp. 1 - interiér. Vypracoval Petr Mudra.



Pokus o rekonstrukci původního stavu štítové stěny jizby - příčný řez. Na základě nalezených skutečností zrekonstruoval Libor Kodýdek.

V současné době se podařilo v Expozici lidové architektury v Chanovicích rekonstruovat 12 zachráněných roubených staveb, součástí expozice je i drobná zděná architektura (sušárna na ovoce) a drobná sakrální architektura (výklenková kaple sv. Josefa, litinový, kovaný a těž smírcí kříž). Další 12 staveb čeká na své znovuzrození v depozitářích muzea. Mezi těmito zachráněnými stavbami se nachází například i unikátní středověká usedlost Mirkovice čp. 1 (konstrukce jizby pochází z roku 1423)

nebo rámová pila jednuška na vodní pohon ze Zahořan. Skanzen v Chanovicích nemá bohužel žádný svůj rozpočet, proto lze další rozvoj jen odhadovat. Navíc je nutné kromě provozu počítat i s rozsáhlou údržbou a opravami již stojících objektů. Mimo to mnoho cenných objektů na svou záchranu čeká. Často je to otázka jen několika desítek tisíc korun. Ovšem získat finance na takovýto projekt je v poslední době téměř nemožné, a tak většinu čeká zánik. Na pokraji zhroutení je například ojedinělá

stodola archaické rámové konstrukce pozdně středověkého typu z Boubína čp. 8 (dřevo na stavbu káceno v roce 1719) a jedinečná vinopalna z Dolní Lukavice z roku 1669. V obou případech by transfer za pomoci studentů nepřesáhl hranici 50 000 Kč. Samozřejmě transferem to nekončí, daleko náročnější jsou rekonstrukce a následná údržba přenesených staveb, ale tomu se budeme věnovat v některých dalších příspěvcích.



Studenti a brigádníci spolupracující při rekonstrukci roubené chalupy (původně hájovny) z Těšetin. ... a na spodním snímku výsledek jejich snažení. Foto autor





Novinka

Přízemní pasivní dům Jubileum Profi 81



Dům je navržen jako bungalov ukončený plochou střechou s moderní architekturou podle individuálních představ zákazníka. Projekt domu vyniká svým jednoduchým tvarem, funkčností a disponuje bohatým technickým vybavením, které je v takových objektech nutností. Realizace je ve standardu na klíč „all inclusive“, takže zákazníci si nemusejí dělat žádné starosti s výstavbou, celý průběh montáže už od základové desky je v našich rukách.

TYP KONSTRUKCE: difuzně otevřená skladba DifuTech® CLIMA PASIV s tloušťkou 436 mm, součinitel prostupu tepla $U = 0,10 \text{ W/m}^2\text{K}$

STŘEŠNÍ KONSTRUKCE: plochá střecha PVC Sikaplan s ukončením atiky poplastovaným plechem

VÝPLŇOVÉ KONSTRUKCE: kvalitní plastová okna Progress profil Rehau Geneo s izolačním trojsklem $U_w = 0,6 \text{ W/m}^2\text{K}$ s vnějšími žaluziemi D&M

ZASTAVĚNÁ PLOCHA: 103 m² s obdélníkovým půdorysem 11,2 × 9,2 m

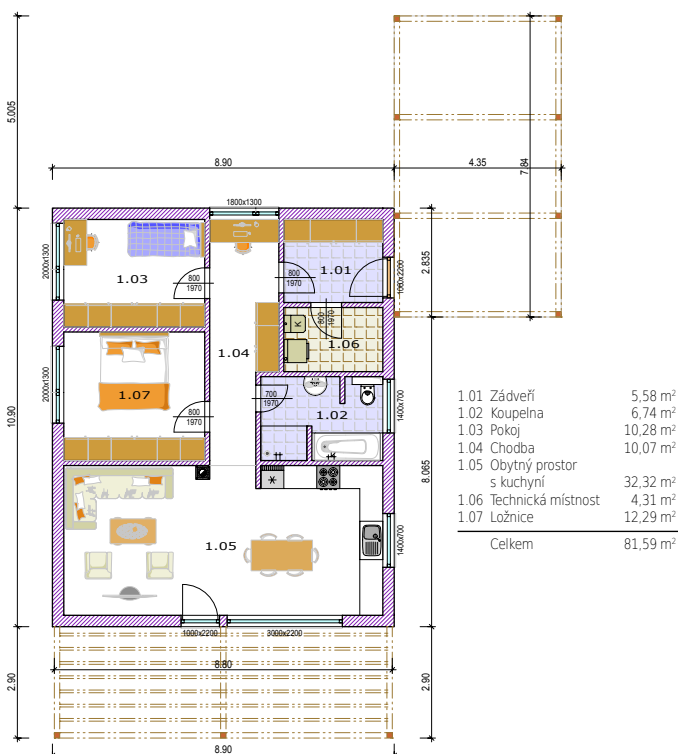
UŽITNÁ PLOCHA: 81 m² s prostorným obývacím pokojem spojený s kuchyní, dva pokoje, koupelna a technická místnost

VYTÁPĚNÍ: elektrické topné rohože a topné fólie Fenix s centrální regulací BMR, navržený komín Schiedel Absolut Parat s akumulační vložkou

SOLÁRNÍ KOLEKTORY: dva ploché kolektory TS-300 se solárním zásobníkem TUV 200 litrů

REKUPERACE: centrální větrací jednotky Duplex 370 EC5

ZVÝŠNÝ KOMFORT BYDLENÍ: cirkulace TUV a filtr Honeywell



Obvodová stěna ATRIUM DifuTech® CLIMA PASIV



← 436 mm → $U = 0,10 \text{ W/m}^2\text{K}$

Kde a kdy nás najdete



DŘEVOSTAVBY 2017
2. - 5. 2. 2017

■ Praha - Výstaviště Holešovice



CONECO
22. - 25. 3. 2017

■ Bratislava - Výstaviště Bratislava



CESTY DŘEVA 2017
9. - 11. 2. 2017

■ PVA Letňany, Praha



IBF 2017
26. - 29. 4. 2017

■ BVV Brno



NÁBYTOK A BÝVANIE 2017
7. - 12. 3. 2017

■ Agrokomplex Nitra

Vzorové domy



Vzorový dům JUBILEUM Plzeň

Nepomucká 1291 / blízko D5 a OC Olympia

GPS: 49°42'15.4" N, 13°25'10.9"E

www.vzorovydumplzen.cz



Vzorový dům TERRA Brno

areál EDEN 3000 u BVV v Brně

GPS: 49°11'24.17"N, 16°34'20.92"E

www.vzorovydumbrno.cz



Vzorový dům TENDENCE Praha

Průhonice u Prahy

GPS: 49°59'54.66"N, 14°32'58.80"E

www.vzorovydumpraha.cz



← Vzorový dům GALAXY Horažďovice

Lipová 1000, 341 01 Horažďovice

GPS: 49°19'36.03"N, 13°42'2.01"E

Všechny vzorové domy otevřeny:
po - ne 10 - 18 hod.

O dalších akcích, například dni otevřených dveří, vás budeme včas informovat na webu, v denním tisku, sociálních sítích a prostřednictvím odborných konzultantů ve vašem regionu.

Naši obchodní partneři



Specialista na fasádní
zateplovací systémy
www.sto.cz



Kvalitní kuchyně
a kancelářský nábytek
www.potrusil.cz



Klempířské práce, střechy,
okapy, PVC-střechy, hromosvody
www.klempirstvi-sima.cz



Vypínače a zásuvky UNICA,
inteligentní elektroinstalace KNX
www.schneider-electric.com



Specialista na okna
a dveře INTERNORM
www.abinterier.cz



Střešní krytiny, okapové systémy,
solární kolektory, nadkroevní izolace
www.bramac.cz



Tepelné, protihlukové
a protipožární izolace
www.ursa.cz



Tradiční a mezinárodně uznávaný
německý výrobce střešních oken
www.roto-frank.cz



Jeden dům, jedno řešení
Svět moderních elektroinstalací
www.svetvypinacu.cz



Renomovaný německý výrobce
kvalitních vodovodních baterií
www.kludi.com



Vybavení koupelen
www.badideal.cz



Software pro dřevostavby
www.sema-soft.cz



Plastové okapové systémy
www.plast-okapy.cz



Systém suché výstavby
www.fermacell.cz



Barvy, laky, ochrana dřeva
www.remmers.cz



ATRIUM SPECIAL

ATRIUM SPECIAL. Informační občasník.
Vydalo ATRIUM, s.r.o., obchodní odd., Lipová 1000, 341 01 Horažďovice;
tel.: 376 512 087, 376 512 086, e-mail: info@atrium.cz.
Vydavatelství servis PRO VOBIS s.r.o. Evidenční číslo MK ČR E 22761. Neprodejné.