

# ATRIUM SPECIAL

PODZIM

Příjemnější klima v zimě i v létě  
ve Vaší dřevostavbě. Rádi k Vaší  
pohodě  
přispějeme...



2/2015 | 15. září 2015

Tříletá garanční prohlídka -  
- unikátní služba od ATRIA

Jak se Vám bydlí ?

Zajímavosti ze světa  
dřevostaveb

Jak funguje dobrý záruční  
a pozáruční servis

Vybírejte zařízení pro Váš  
dům a jeho interiér

Jurkovičova vila a její  
rekonstrukce (dokončení)



## Nové dřevostavby z Atria

Individuální dům 130



Variant 134





**Vlastimil Makovec**

obchodní ředitel firmy ATRIUM, s.r.o.

Vážení příznivci dřevostaveb,

dostává se vám do rukou druhé letošní vydání ATRIUM SPECIALU. Jsem velmi rád, že jste si náš magazín oblíbili a nejen díky němu si rozšiřujete své obzory ohledně moderních dřevostaveb. Věřím, že stejně tak tomu bude i u tohoto čísla, ve kterém právě listujete.

V prosinci 2015 začne psát historie firmy ATRIUM svůj 23. rok. Sám nerad bilancuji, ale pouze pro tento úvodník udělám výjimku. Když jsem před osmnácti lety naskočil do rozjíždějící se firmy, která čítala 20 kmenových zaměstnanců, nepomyslel jsem si, že se nám všem, kteří jsou spojeni s touto úžasnou firmou, podaří vybudovat jednoho z leaderů ve výstavbě dřevostaveb a to nejen na českém, ale i mezinárodním poli. Již po pár dnech a týdnech jsem ovšem rychle změnil názor a pochopil, že je zde všechno „tak trochu jinak“. Zde uvádím několik zásadních věcí, které předzvěstovali úspěšnou budoucnost značky ATRIUM:

- 1) Lidé kteří jsou ve firmě ATRIUM, ovládají perfektně své řemeslo, milují práci se dřevem, ale hlavně táhnout za jeden provaz a to jak v časech dobrých, tak hlavně v časech, kdy se ne vše podaří na jedničku podtrženou.
- 2) Zákazník je u nás vždy na prvním místě, tzn. za každé situace, kdy je to jen trochu možné a oprávněně, se snažíme vyhovět přáním a požadavkům klientů. Nasloucháme našim klientům a oni nás na oplátku svou náročností ženou dále.
- 3) Píle a vůle inovovat a směřovat za dokonalejším a propracovanějším „produktem“ je ve firmě ATRIUM na tak vysoké úrovni, že si pouze stěží dokážu představit, že tomu bude do budoucna jinak.
- 4) Stabilita a zázemí, které si firma ATRIUM vybuodovala a nyní jím disponuje, je základním stavebním kamenem pro výstavbu kvalitních dřevostaveb.

Důkazem pro výše uvedená tvrzení budiž tato aktuální čísla a to na sklonku roku 2016:

- disponujeme 75 kvalifikovanými kmenovými zaměstnanci
- za 22 let jsme postavili více jak 1000 dřevostaveb
- vyrábíme domy ve 2 moderních závodech
- pro klienty máme k dispozici stále 4 vzorové domy
- stavíme domy ve 3 evropských zemích
- získali jsme nespočet ocenění v různých architektonických soutěžích

Výše uvedeného by ovšem nebylo možné dosáhnout, pokud by firma ATRIUM neměla jasné cíle a zejména odpovědné majitele, kteří to s budoucností firmy ATRIUM myslí vážně a nehlídají pouze na svůj ekonomický prospěch. Touto cestou bych jim chtěl poděkovat, za všechny zaměstnance, spolupracovníky a zejména klienty, kteří získávají ve firmě ATRIUM velkou jistotu.

S přáním dalších úspěšných let

## Tříletá garanční prohlídka – unikátní služba na českém trhu v portfoliu firmy ATRIUM

Firma ATRIUM v posledních 22 letech neustále pracuje na zdokonalování svého konstrukčního systému a také služeb, které poskytuje svým zákazníkům. Říká se, že čas jsou peníze, a proto služby spojené s výstavbou domu nabývají na čím dál větší důležitosti. Stavebníci nemají čas a potřebné zkušenosti zařizovat formality spojené s přípravou projektu, zaměřením stavby, financováním, dozorem nad stavbou a samozřejmě s řešením případných záručních či pozáručních oprav. Firma ATRIUM svým zákazníkům vždy naslouchá, a proto v minulosti uvedla na trh „Cenu domu All inclusive“ – tedy komplexní dodávku domu od projektu po závěrečný úklid. Péče o zákazníka během celého procesu výstavby není pro firmu ATRIUM prázdný pojem ani do budoucna. Další unikátní služba a závazek na sebe tedy nenechal dlouho čekat.

Nyní vybuodovala firma ATRIUM na špičkové úrovni systém záručního a pozáručního servisu. V rámci tohoto servisu nabízíme nyní všem novým klientům firmy ATRIUM **automatickou tříletou garanční prohlídku.**



### Díky tříleté garanční prohlídce získáváte od firmy ATRIUM:

- komplexní prohlídku Vaší dřevostavby ATRIUM ještě před uplynutím záruční lhůty (v průběhu tří let od předání domu)
- prohlídka proběhne v den a hodinu, která Vám bude vyhovovat a na které se předem domluvíte se servisním technikem firmy ATRIUM
- servisní technik překontroluje všechny důležité součásti Vašeho domu, na základě garančního protokolu
- budou-li servisním technikem specifikovány nedostatky podléhající záručním podmínkám, domluví se s Vámi na dalším postupu včetně časového harmonogramu odstranění
- budou-li servisním technikem specifikovány nedostatky, které nepodléhají záručním podmínkám, bude Vám nabídnuto možné řešení pro odstranění i těchto nedostatků





**Firma ATRIUM nabízí vysoké záruky a garance a to nejen na svůj unikátní konstrukční systém DifuTech®, ale také na další prvky a vybavení použité v rámci dodávky dřevostavby**

**• ZÁRUKA 30 LET**

**Hlavní záruka na nosný konstrukční systém ATRIUM**

Ve firmě ATRIUM realizujeme rodinné domy ve vysoké kvalitě. Proto můžeme nabídnout nadstandardně dlouhou záruku na nosný konstrukční systém ATRIUM a to v mimořádné délce 30 let. Používáme výhradně kvalitní materiály jako je: vysušené smrkové a modřínové dřevo bez další chemické úpravy, sádrovláknité desky, dřevovláknité desky, instalační předstěnu,

difuzně otevřený fasádní systém, atd. Díky těmto jednotlivým materiálům můžeme garantovat velmi dlouhou životnost a poskytnout Vám tak nadstandardní záruku na celou nosnou dřevěnou konstrukci domu.

30 let je velmi dlouhá doba a o to právě jde. Chceme, abyste si svůj nový dům užívali a měli jistotu, že firma ATRIUM zde bude vždy pro vás. Díky této garanci získává vaše dřevostavba ATRIUM přidanou hodnotu, kterou oceníte zejména za několik roků, či desítek let. Jen pro představu: pokud s námi v příštím roce 2016 postavíte dům, získáte garanci až do roku 2046. Věříme, že i tento údaj bude pro vás argumentem při výběru vašeho dodavatele vysněného domu.

**Přehled některých záručních lhůt pro dřevostavby firmy ATRIUM:**

**• ZÁRUKA 30 LET**

konstrukční systém ATRIUM a zahrnuje nosnou konstrukci obvodových stěn, příček, stropů, krovu střešní krytina Bramac

**• ZÁRUKA 15 LET**

funkčnost střešního systému Bramac

**• ZÁRUKA 10 LET**

okapy, radiátory, sanitární keramika

**• ZÁRUKA 5 LET**

okna, vchodové dveře, baterie

**• ZÁRUKA 3 ROKY**

kompletní záruka na celou dodávku



**Nové dřevostavby z Atria**

Vela 115



Merkur 150



# Zkušenosti nejlepším rádčem

Ideální dům pro každého z nás je ten, který odpovídá našim potřebám. Není však samozřejmostí, že přesně víme, co chceme. Mnohdy je nutná zkušenost s tím, co nám neseďí, abychom poznali to pravé.



Své o tom vědí majitelé přízemní dřevostavby na hranici Moravského krasu.



Ptala se: **Věra Doubková** ve spolupráci s časopisem DŘEVO & STAVBY majitele montované dřevostavby **ATRIUM**.

jsme, že je pro nás dvougenerační dům příliš velký, a tak se zrodila myšlenka na malý, jednopodlažní, praktický domek s minimální údržbou a spotřebou.

## Proč jste si vybrali dřevostavbu?

Realizace této malé praktické dřevostavby je důsledkem předchozího ponaučení s velkým zděným domem, který jsme si postavili před patnácti lety. Přehnaně prostorný obývací pokoj, dvě nadzemní podlaží, sauna, bazén, fitness, lezecká stěna... Když jsme stavěli dům, chtěli jsme maximální komfort, brzy se však ukázalo, že je objekt náročný na údržbu a to stojí každý měsíc spoustu peněz. Navíc jsme jeho luxusní vybavení využívali čím dál méně. Když se dcera rozhodla žít v cizině, zjistili

## Vybírali jste mezi typovými a individuálními projekty rodinných domů?

Koncept domu vychází z typového projektu Laguna a je upraven podle našich požadavků. Minimální dispozice 3+kk na pouhých 90 metrech čtverečních bohatě stačí. Dostatečný obývací prostor i dvě ložnice jsou otevřeny přímo na terasu a do zahrady. Každý máme svoji koupelnu a nechybí zejména kvalitní úložný prostor - velká šatna. Pozemek umožňuje orientaci půdorysu „na šířku“ - delší stranou do zahrady, což jsme velmi uvítali.







### Co rozhodovalo při výběru dodavatele vašeho domu?

Náročná zkušenost se stavbou předěšlého domu nás poučila, proto jsme chtěli zadat projekt a realizaci jedné firmě s jednou smlouvou na vše. Po obhlídce několika vzorových domů padla volba na společnost ATRIUM a od první chvíle nás spolupráce s nimi nadchla.

### Jak naplnil dům vaše očekávání?

Jsme v místě na kopci s krásnými výhledy, kde je ale větrno, takže nešlo využívat venkovní prostor s terasou tak, jak bychom si přáli. Z tohoto důvodu jsme se rozhodli pro mobilní zastřešení terasy, což se ukázalo jako geniální a dům pozvedlo o dalších sto procent. Obytný prostor se nám tím významně zvětšil, od jara do podzimu žijeme vlastně na terase, kde snídáme, obědváme i relaxujeme. Při špatném počasí terasu jednoduše zavřeme.

V interiéru jsme se z důvodu jednoduchosti rozhodli pro černobílou kombinaci a hliník. V předchozí stavbě jsme se do sytosti nabažili pohledového dřeva, navíc také údržby různých dřevěných teras. Nyní jsme zvolili chladnější odstíny barev a pro nás nadčasové a modernější pojetí interiéru doplněné černobílými fotografiemi. Jsme velice spokojeni.

### Čeho si zde nejvíce ceníte?

Lokalita je úžasná, přímo od kuchyňské linky se kocháme výhledem na Moravský kras, z obývacího pokoje a ložnic potom na klášter paulánů a kostel. Na zahradě máme ovocné stromy a záhon, takže si pro svoji potřebu produkujeme zeleninu a ovoce. Je zde božský klid, za humny les a přitom v centru Brna jsme autem za dvacet minut. Neměnili bychom.



## Vyjádření stavebníků



Rozhodli jsme se po dvanácti letech přestěhovat z velkého domu do příjemného bungalovu, kde žijeme v krásném prostředí s čerstvým vzduchem. Užíváme si života na vesnici s možností aktivního pohybu v okolí, a pokud zatoužíme po kultuře, za chvíli jsme v Brně. Naše dcera nás pochválila za tuto změnu a část léta si zde radostně užívá s námi.

**Katarína a Tomáš K.**, Brno, majitelé montované dřevostavby ATRIUM.

## Slovo dodavatele



Majitelé domu si nás získali svým praktickým a nesmírně optimistickým přístupem k životu. Brzy bylo jasné, jaký dům jim musíme navrhnout: praktický, nekomplikovaný, perfektně v každém detailu funkční a v jednoduchosti krásný. Oceněný typový dům Laguna má k tomu vynikající předpoklady. Díky účelné a úsporně řešené dispozici domu mohli majitelé s radostí investovat prostředky do komfortního vybavení - francouzská

posuvně zdvižná okna v hliníku, předokenní žaluzie, luxusní vnitřní dveře s posuvem do stěn. Když slyším: „Máme se výborně, dům se o sebe stará tak nějak sám a my si užíváme každý den,“ odpovím jen: „Děkuji za šanci postavit vám takový dům.“

**Ing. Jana Hromčíková**, ATRIUM, s.r.o.



# Kvalitní firma se pozná také podle funkčního záručního a pozáručního servisu



Pokud vybíráte stavební firmu pro váš nový vysněný dům, soustředíte se na mnoho faktorů, které hrají při vašem rozhodování roli. Jedná se zejména o porovnání technických parametrů, cenové relace, množství postavených domů, zázemí firmy, reference na internetu apod. Pro správnou volbu dodavatele vašeho domu, byste neměli zapomenout na velmi důležitý parametr a tím je garance na dům. Garance,

nebo-li záruka je spojená rovněž s přístupem firmy k řešení případného záručního či pozáručního servisu.

**Spokojený klient není ve firmě ATRIUM pouhá fráze, ale faktický dlouhodobý cíl, kterého chceme u každé realizované zakázky dosáhnout. Spokojenost zákazníků je důležitá nejen při výstavbě domu, ale zejména pak při samotném bydlení a užívání domu v budoucích letech.**

Jsme hrdí na to, že se s našimi klienty i po letech můžeme potkávat a to nejen při různých společenských příležitostech. Velmi často projednáváme záměr výstavby známých, kolegů a příbuzných našich bydlících klientů, kteří na naši firmu dostali dobrou a nenucenou referenci. Tak říkajíc od srdce. Děkujeme. Vážíme si toho.

## Zde je reakce naší zákaznice, která náš servis využila:

„... chtěla bych Vaší firmě a jmenovitě panu Chalupnému poděkovat za přístup k řešení problému v mém rodinném domku, který mi firma ATRIUM před několika lety postavila. V prostoru plynového kotle a boileru došlo postupně vlivem ucpání sifonu k promočení sádrokartonu a vzniku plísně.

Okamžitě po zjištění jsem volala do Vaší firmy a během dvou dnů mě navštívil pan Chalupný. Vaši pracovníci odstranili závadu na odvodu kondenzační vody a provedly i rekonstrukci celého koutu pro topení během jednoho týdne k mé naprosté spokojenosti.

Ještě jednou srdečně díky za rychlou a kvalitní opravu.“

S pozdravem Zuzana N, Kosmonosy





## Zajímavosti ze světa dřeva

### Sauna u jezera navržena jako prostorná dřevěná jeskyně

**Za exteriérem z opálených cedrových prken této sauny od kanadského studia Partisans se skrývá prostorný cedrový interiér, který tvarem napodobuje mořskou jeskyni.**

Architekti navrhli tuto soukromou saunu, pojmenovanou Grotto, pro umístění na rozeklaném pobřeží Hurónského jezera severně od Toronta. Základy této dřevěné stavby tvoří prastará hrouda žuly, která se zvedá z vody. Toto místo patří podle časopisu National Geographic k těm nejlepším k pozorování západu slunce.

„Jakožto kaskádový žulový útes, ze kterého ledovec vytvořil poloostrov, nám tato skála nabídla jak nové možnosti, tak nerušený výhled na horizont,“ dodávají autoři sauny. Návrh je inspirovaný přírodními mořskými jeskyněmi, v nichž se nacházejí podzemní komory tvarované a ohlazené vodními proudy. „Koncept zvolený pro Grotto nařizuje pevný a prostý exteriér, zatímco interiér je plný dynamických křivek kopírujících pohyb vzduchu,“ vysvětlují architekti. „Výsledkem je bohatě tvarovaný prostor, smyslový prožitek a sofistikované využití nových technologií ve stavebnictví.“

Tvůrci nechali prostor obložit ohýbaným dřevem, čímž vytvořili vlnící se povrch interiéru, ve kterém najdete i pro sauny typické

stupňovité sedačky a zešíkmená kulatá okna. Dřevo v teplých tónech přetéká i na okenní parapety. A výklenek u malého postranního okna tvoří další zákoutí k sezení. Uhlí je uloženo v zakřivené pánvi na jedné straně velkého elipsového okna s výhledem na jezero. Mřížka v dřevěném obložení umožňuje uhlí dýchat a podporuje cirkulaci tepla.

„Abychom vytvořili iluzi vyřezávaného interiéru, poskládali jsme vybrané cedrové trámy do panelů s rovnoběžnými liniemi letokruhů a pomocí CNC stroje vyřezali,“ říkají architekti. Cedrové dřevo zvolili kvůli jeho vůni, teplému zbarvení, místnímu původu a odolnosti vůči hnilobě. Okna s dvojitými a trojitými skly pomáhají udržet teplo uvnitř, zatímco izolační vrstva hliníkové folie za dřevěným obložením vytváří pevně uzavřený prostor, který brání vzniku průvanu, když se dřevo rozpíná a zase smršťuje. Štěrbin v stupňovitých sedačkách umožňují vzduchu procházet průduchy a větráky v dutině mezi interiérem a vnějším rámem. „Prostor za dřevěným obložením vytváří konvekční proudy, které umožňují pláští dýchat skrze ventilační póry, které jsou vyřezány do sedadel a spojů cedrových panelů,“ vysvětlují architekti.

zdroj: [www.deezen.com](http://www.deezen.com)



### Ve Švédsku navrhli dřevěné obytné věže na stockholmské nábřeží

Švédské studio Tham & Videgård Arkitekter odhalilo plány na řadu vysokých bytových domů z dřeva, které se budou tyčit nad starým stockholmským přístavem.

Čtyři dvacetipatrové budovy, které pro tyto pozemky navrhlo stockholmské studio Tham & Videgård Arkitekter, se podle této firmy bude stavět výhradně ze švédské borovice. Pokud bude stavba povolena, dřevěné bytové domy budou stát na nábřeží v Louddenu, což byl kdysi přepravní přístav k ostrovu Djurgården. „Budovy budou postaveny výhradně z jediného materiálu, švédského masivního dřeva, od rámu po fasádu, od povrchů po okna,“ stojí v prohlášení architektů.

Věže budou spojeny třípatrovou základnou a dohromady v nich bude 240 nových bytů, kromě toho také restaurace, kavárny a vnitřní zahrady. Švédské studio dostalo za úkol navrhnout komplex o 24 700 metrech

čtverečních. Stavba má být součástí plánu na revitalizaci průmyslové oblasti. „Jelikož budeme výhradně používat obnovitelný materiál, dřevo, bude výsledkem udržitelná, dobře zateplená a odolná stavba se slibným potenciálem do budoucna, která bude mít minimální spotřebu energií,“ říkají architekti. Každý byt bude mít velká okna s výhledem na mořskou zátoku v centru města. Uzavřené zahrady na střeše každé ze čtyř budov poskytnou obyvatelům společný prostor k setkávání. Byty budou rovněž mít soukromé terasy částečně zakryté dřevěnými clonami, které zajistí jak soukromí, tak stín. Věže budou rozestavěné ve stejné vzdálenosti od sebe a různě natočené, tak, aby z každého z bytů bylo vidět na moře, a zároveň aby se sluneční svit dostal na promenádu i do budov za věžemi.

Nízká spojovací stavba se bude klikatit podél mola a přizpůsobí se natočení každé z věží. Vytvoří se tím trojúhelníkové prostory, které budou osázeny stromy. „Vysoké věže spojují třípatrová základna, která tvoří část ulice,“ říkají architekti. „Její skládaný plán tvaruje



vnější prostory vhodné k setkávání a k různým aktivitám v místech plných slunečního svitu a zároveň chráněných před větrem.“

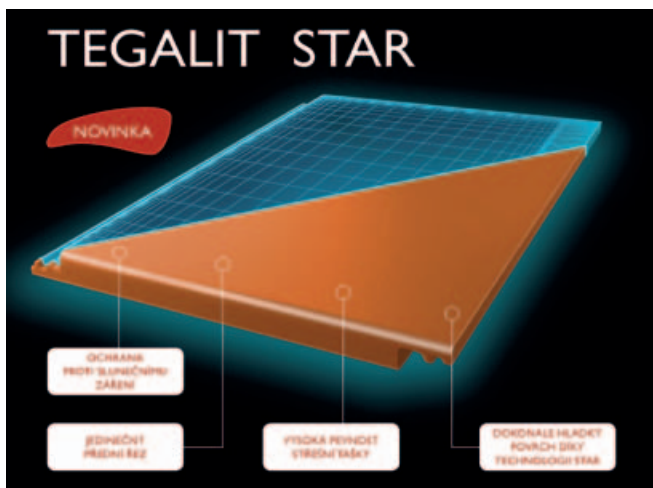
Střeška nízké spojovací budovy bude osázena kvetoucími rozchodníky, čímž se zajistí drenáž dešťové vody, na střechy věží budou zase umístěny solární panely, které částečně pokryjí energetické požadavky budov.

„Švédsko má dlouhou historii dřevěných staveb,“ vysvětluje architekt. „V dnešní době máme ještě lepší vědomosti o tom, jak využít dřevo a víme, že lepené nebo sbité dřevo má velmi dobré stavební vlastnosti.“

zdroj: [www.deezen.com](http://www.deezen.com)

Představujeme Vám naše partnery...

# TEGALIT STAR: spojení špičkové technologie i designu



## TEGALIT STAR NOVÁ GENERACE STŘEŠNÍCH TAŠEK

- Hladký povrch zvyšuje ochranu před usazením mechů a nečistot
- Vysoká pevnost tašky chrání váš dům před nepřízní počasí
- Reflexní povrch odráží tepelné záření a omezuje přehřívání podkrovní



Rovný profil, klasické zbarvení, čisté linie a geometrický vzhled plochy - to jsou vlastnosti, které stále více zákazníků upřednostňuje při volbě střešní krytiny. Příkladem zmíněných charakteristik, který navíc harmonicky ladí s moderním designem budov, zvyrazňuje konstrukční prvky ze skla a dřeva a je zároveň vhodný i pro moderní architekturu, je Tegalit Star - novinka od společnosti Bramac.

„Technologie Star představuje nejnovější trend ve výrobě střešních krytin. Taška Tegalit Star se vyznačuje výrazně hladkým a atraktivním povrchem, který zvyšuje ochranu schopnost krytiny a její odolnost před extrémními vlivy počasí, jako je například krupobití,“ uvedl Ing. Daniel Mareš, vedoucí technického oddělení společnosti Bramac. Speciální, do povrchu integrované pigmenty, v případě tmavých odstínů, zajišťují odraz infračerveného záření a chrání tak střechu před přehřátím, což zákazníci ocení během horkých letních dní.

Podle Ing. Daniela Mareše je speciální hladký povrch také skvělou ochranou proti usazování nečistot, mechů a řas. „Většina jiných krytin na trhu dosahuje hladkého vzhledu pouze navýšením množství barvy na tašku. Naše technologie je jiná. Samotné tělo tašky je na povrchu při mikroskopickém zvětšení pórovité. Z tohoto důvodu na něj aplikujeme vrstvu jemnozrného betonu, která zaplní všechny póry a tím zabezpečí lepší spojení další finální vrstvy k tělu tašky,“ vysvětlil Ing. Daniel Mareš, s tím, že až na tento hladký podklad se poté nanese poslední barevná krycí vrstva s reflexní ochrannou úpravou Star. Velkou výhodou je pak optimalizace předního řezu tašky (tzv. paty tašky), kde je tato úprava díky nové technologii uplatněna.



[www.bramac.cz](http://www.bramac.cz)

**BRAMAC**  
STŘECHA NA CELÝ ŽIVOT





# KLUDI - kuchyňské a koupelnové baterie, doplňky a sprchové systémy

Renomovaný německý značkový výrobce představil na jaře ve Frankfurtu na veletrhu ISH celou škálu novinek pro rok 2015, z nichž vybíráme některé.

● KLUDI ●  
www.kludi.cz

Nová série **KLUDI E2** navazuje na úspěšný koncept ESPRIT. Charakteristická je extrémně tenká páka ve tvaru mobilního telefonu, která se jakoby vznáší nad tělem baterie. Rovné linie s oblými tvary se hodí do většiny moderních koupelen.

**KLUDI PUSH** (tlač) je propracovaný koncept ovládání podomítkových rozvodů pro sprchy a vany. Proud vody pustíte nebo vypnete stiskem ergonomického tlačítka a teplotu upravíte pomocí termostatické rukojeti s bezpečnostní zárážkou na 38°C. Jednoduché a intuitivní ovládání oceníte, když se Vám do očí dostane mýdlo, pokud děti chtějí sami pouštět vodu nebo v případě horší mobility seniorů a zdravotně postižených. Spolehlivá mechanika funguje zcela bez elektřiny jako tlačítko na propisce.

Nová hadice **KLUDI SUPARAFLEX ECO** má jedinečnou schopnost - integrovaným otočným prvkem můžete plynule regulovat množství vody do ruční sprchy od 2 do 20 litrů. Uživatelsky příjemná je také dvojitá ochrana proti překroucení a jednoduchá údržba absolutně hladké hadice.

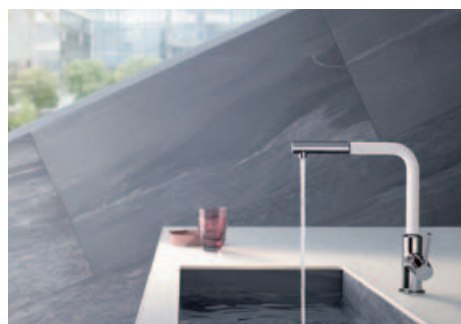
Bílé lesklé dno je výrazný designový prvek nové řady sprch **KLUDI FRESHLINE**. Velká (Ø 120 - 140 mm) a tenká sprška je překvapivě lehká. Pružné trysky se snadno čistí od vodního kamene a je zde navíc otvor, kterým po sprchování vyteče zbylá voda ven a bakterie a vodní kámen mají tím pádem smůlu. Mikroperlátory o Ø 6 mm přisávají vzduch a vytváří provazy provzdušněného usměrněného proudu pro větší relaxaci. Zaujme jistě i hlavová sprcha s průměrem 250 mm se světlým dnem a chromovým lemem.

Inovovaná série sprchových setů **KLUDI LOGO** je z hlediska ceny ekonomickou variantou designového FRESHLINU. Velice lehké spršky s matným bílým dnem s průměrem 95 mm uspokojí svou ergonomií a funkcemi.

Minimalistický design kuchyňské baterie **KLUDI L-LINE S** umocňuje kombinace chromu s matnou bílou nebo černou barvou ramene, ze kterého lze vytáhnout výtok.



◀ KLUDI E2



◀ KLUDI L-LINE S

▽ KLUDI LOGO



△ KLUDI SUPARAFLEX ECO

◀ KLUDI PUSH

▷ KLUDI FRESHLINE



## Jurkovičova vila v Brně (pokračování 2. část)



Existence dobových fotografií a stavebně-historický průzkum umožnily v současnosti citlivě adaptovat vilu do téměř autentické podoby, jakou měla před sto lety.

Text: **Alena Krkošková**,  
kurátorka Jurkovičovy vily  
Foto: **archiv Moravské galerie v Brně**

**Vila Dušana Jurkoviče se stala mezníkem v jeho tvorbě. Demonstruje vývojový posun v jeho stylu, opouštějícím počáteční parafrázování dřevěných lidových staveb.**

Protože i Jurkovičova mladá rodina potřebovala vlastní přiměřené bydlení, zakoupil architekt v září roku 1905 rozsáhlý pozemek o výměře 37 arů Pod kopcem u Císařského lesa v Žabovřeskách u Brna. Jeho záměrem bylo vystavět na pozemku podobnou vilovou uměleckou kolonii, jakou realizoval roku 1899–1901 Josef Maria Olbrich v německém Darmstadtu nebo později Josef Hoffmann 1900–1902 na Hohe Warte ve Vídni. Domníval se, že po ukázce první vlastní vily rozprodá jednotlivé části parcely svým přátelům z uměleckých kruhů a pro ně navrhne v duchu gesamtkunstwerku další obytné domy. To se sice v brněn-

ských poměrech nepodařilo, ale časem pozemek opravdu rozprodal a jednu ze sousedních vil pro manžele Kunzovy také projektoval. Svůj dům postavil podle britských a vídeňských vlivů s prvky lidového umění jako jednopatrovou budovu s centrální schodišťovou halou. Také na stavební technologii experimentoval – do kamenného základu vsadil hrázděnou dřevěnou konstrukci a z obou stran ji pokryl vrstvou korku (vně 4 cm a zevnitř 3 cm silnou), dutý prostor mezi korkovými pláty vyplnil vápenou struskou a pískem. Nakonec vnitřní stěny opatřil omítkou, vnější fasádou, což budí dojem kamenné stavby. Jurkovič se domníval, že v domě se díky sendvičovému typu zdíva bude dobře držet teplo a proto k vytápění využil kotelnu v suterénu, ze které byl potrubím do jednotlivých místností vháněn horký vzduch. O pár let později však pochopil, že tento systém je pro naše podnebné pásmo nedostatečný a vilu vybavil ve

všech místnostech ještě ústředním horkovodním topením. Vila s centrální dispozicí schodišťové haly přes dvě podlaží byla slavnostně otevřena již necelý rok po zakoupení pozemku „Výstavou architektury a uměleckého průmyslu“, kterou Jurkovič pojal jako přehlídku své dosavadní profesní činnosti, tedy vlastní portfolio, kterým se představil přátelům a sousedům, vilu sám považoval za prototyp domu pro československého inteligenta. Interiéry nechal vyfotit brněnským ateliérem Raffael. Existence dobových fotografií a stavebně-historický průzkum pak umožnily v současnosti citlivě adaptovat vilu do téměř autentické podoby, jakou měla před sto lety.

Kolem centrální schodišťové haly se odvíjel život v domě, na stupínku se oddělená závěsem pod oknem hlavního průčelí skvěla alkovna s knihovničkou vybavená nástěnnými gobelíny Rudolfa Schlattauera, sochou Maměnky od Franty Uprky a kavkazským kobercem. Alkovnu využívala





se svými návštěvami zejména paní domu. Naopak lavici pod ochozem měl v oblíbené její manžel, sedával tu se svými častými hosty: Leošem Janáčkem, Františkem Marešem, bratry Mrštíkovými ve výklenku u stěny s lidovou modročervenou ornamentální malbou, kterou vytvořila malérka Bryndzová z Čataje. Na ozdobné police kolem celé haly umístil Jurkovič část své sbírky lidové keramiky a na dřevěný stojan připevnil sochu Dudáka od Josefa Pekárka. Nosné trámy schodiště byly vyzdobeny barevným řezaným ornamentem, detaily lazurovány modrou a červenou barvou. Barevný ráz schodiště dotvářela hnědočervená tapeta, schody byly tlumeny kobercem. Do širokého pole průčelí nad alkovnou namaloval

soukromém domě, který fungoval i na elektřinu.

Z centrální haly byla přístupná i soukromá část domu, dětský pokoj a ložnice s koupelnou, která je v současné době vybavena stálou expozicí s názvem Dušan Jurkovič Architekt a jeho dům. V patře byl pokoj pro hosty s umyvadlem, Jurkovičova pracovna a osvětlený ateliér, přístupné schodištěm vedoucím do bytu domovníka a do technické části domu. Na místě pokojíku pro služky je v současnosti výtahová šachta. V současné době je v patře umístěn dětský ateliér a badatelna s knihovnou pro vážnější zájemce. V suterénu je bezbariérový vchod pro návštěvníky s prodejnu knih a zázemím.

nými rostlinami, pivoňkami, růžemi a levandulí, podobně jako terasa domu. Ze své brněnské vily pak Jurkovič vyjížděl za prací a navrhoval své zakázky po Moravě, východních Čechách, za 1. světové války i v Polsku.

Roku 1919 po vzniku Československé republiky odešel Jurkovič i s celou rodinou a přítelem Františkem Marešem na Slovensko, aby napomohl k rozvíjení kultury na Slovensku na evropskou úroveň. V té době také začal projektovat stavby v duchu funkcionalismu, takže uzavřel kapitolu dřevěné secesní architektury, jejíž nejkrásnější doklady nalézáme ve východních Čechách a na Moravě. ■



původně Antoš Frolka kopii obrazu od Joži Uprky Z jara, tato se však nedochovala. Přilehlý salon fungoval jako showroom, byl vybaven nábytkem, který Jurkovič nabízel ke koupi svým hostům, pokoj nazýval výstavní místností prodejního nábytku. Zešikmené původně francouzské okno vedoucí do zahrady, musel po doplnění ústředního topení zkrátit na obyčejné. Salón vybavil křišťálovým lustrem, bohatou ornamentální výmalbou stěn a vlastními kachlovými kamny. Technickou vymožeností v hale byl centrální stahovací lustr původně plynový, ale díky tchánu Bartelmusovi se stal jedním z prvních lustrů v brněnském

Štít hlavního průčelí byl kdysi vyzdoben mozaikou Adolfa Kašpara Bača a šiarkan, kterou provedl Benedikt Škarda se svojí sklářskou firmou. Jelikož se realizace do současnosti nezachovala, byla v rámci rekonstrukce nahrazena novou stejnojmennou malbou na skle od současného malíře Josefa Bolfa, která je v noci podsvícena. Hlavní vchod do vily zastřešený kamennou lodžii opět chrání sochu Myslitele od Jana Štursy, kterou se sem podařilo po letech znovu osadit. Socha byla náhodně nalezena ve sbírkách Národní galerie v Praze, kam ji kdysi Jurkovičův syn prodal, a do vily se mohla vrátit na dlouhodobou zápůjčku. Na vstupní bráně Jurkovič užil řezbu dvou ornamentálních pávů - symbolů secese - v lidovém stylu. Zahrada byla podle dobových fotografií řešena pravoúhle a osazena okras-



1, 4 | Jurkovičova vila po rekonstrukci  
2, 3 | Interiér Jurkovičovy vily po rekonstrukci

Představujeme Vám naše partnery...



[www.koupelny-ptacek.cz](http://www.koupelny-ptacek.cz)

**Studia koupelen prezentují širokou nabídku z oblasti sanitární keramiky, obkladů a dlažeb, baterií a doplňků.**

#### Rozumíme koupelnám

- grafický 3D návrh zdarma
- doprava zboží zdarma
- výpis materiálu
- technická zpráva
- odborný personál
- široký výběr ve všech cenových úrovních
- individuální řešení slev
- spolupráce s odbornými montážními firmami
- rozšířená záruka



## Síť studií koupelen

V současnosti společnost provozuje více než čtyři desítky koupelňových studií v ČR a SR a další se připravují. Studia v brněnském M-Paláci, Praze – Jinočanech, Praze – Podolí a Praze – Černém mostě se svou plochou až 1 400 m<sup>2</sup> patří mezi největší koupelňová studia v ČR. Studio koupelen Ptáček – Sykora Home v Praze – Vysočanech je zaměřeno na VIP klientelu a nabízí především designové novinky.

**Nabízíme kvalitní produkty od evropských i tuzemských dodavatelů, např.: ACO, ALCA PLAST, APPIANI, BUTTERFLY, CENTURY, CIFRE, CONCEPT, CRISTINA, ČADIL, DŘEVOJAS, DURAVIT, EDEN, FRANKE, GEBERIT, GKI, GOZ METAL, GROHE, HANSA, HANS GROHE, HÜPPE, IDEAL STANDARD, IMOLA, INDA, ISAN, JACUZZI, JADO, JAGA, JIKA, KALDEWEI, KERABEN, KERAMAG, KERMI, KEUCO, KLUDI, KOHLER, KOLO, KORADO, LASSELSBERGER, LAUFEN, LE BON, LEADER, MAPEI, MARAZZI, MONOCIBEC, NA XOS, ORAS, P.M.H., RAF, RAKO, RAVAK, RIHO, ROCA, ROLTECHNIK, SANJET, SANS WISS, SCHELL, SCHLÜTER, STONE PANEL, TOTO, TECE, TEIKO, UNIDRAIN, VIEGA, VILLEROY & BOCH, VOGUE či ZEHNDER.**

V našich studiích vám vždy připravíme tu nejlepší nabídku, přesně na míru vašim požadavkům a možnostem. Jsme schopni pomoci s projektem nové či rekonstrukce stávající koupelny od 3D návrhu přes výběr nejvhodnějších zařízení a doplňků až po drobné detaily, jako jsou koupelňové doplňky. Kromě toho vám nabízíme pomoc při samotné realizaci s výraznou úsporou vašich peněz. Při odběru zboží přes námi doporučenou a prověřenou s námi spolupracující montážní firmu vám garantujeme ty nejlepší služby a ceny.







# Trnitá cesta za funkční kuchyní dnešního stylu

Jak začít, když ne od Adama. Takovým Adamem ve světě kuchyní bylo dozajista ohniště a pár vypouklých kamenů, ale to bychom zašli hodně daleko, a tak asi stačí zajít



do kuchyně, ve které vařila moje babička. A byly to dobroty! Buchty z takové trouby se na vás jen smály. Pravda, příprava kuchyně, respektive trouby – sporáku či jak se tomu dřív říkalo, byla delší než dnes. Zajít pro dřevo, naštípat, najít noviny na podpal, po zapálení hodinku větrat, ale pak už to šlo jako po drátkách, jen nezapomenout přikládat. Opravdu hluboká historie, řekl by jeden, a druhý na to může kontrovat větou: „Vždyť to bylo nedávno, nějakých 50 let!“



Dalším úžasným vynálezem své doby byly kuchyně panelákové, kovové, to už si pamatuje kdekdo. Dnes úsměvně a skoro nepochopitelně, generace narozená kolem roku 1980 nechápe, jak

toto někdo mohl vymyslet. Pro oživení přikládám obrázek. Nesmějte se moc nahlas, i zde hospodyňka dokázala vykouzlit neuvěřitelné věci!



Ladislav Potrusil,  
jednatel společnosti

[www.potrusil.cz](http://www.potrusil.cz)

**A velkými skoky jsme u dnešní kuchyně. S jejími předchůdci nemá snad nic společného, snad jen ten název KUCHYNĚ.**

A co to vlastně dnes kuchyně je? Myslím, že je to srdce každého domova a je tudíž nesmírně důležité, aby dlouho a zdravě tlouklo. Proto při výběru nic nezanedbejte. Jak ale začít? Určitě výběrem výrobce či obchodníka, kterému tento nesnadný úkol svěříte. Zjistíte o dodavateli vše! Jak je dlouho na trhu, jak řeší reklamace, servis, dopravu, montáže, záruku a další. V neposlední řadě budete i srovnávat cenu, to jistě, ale nedávejte ji na první místo. Určitě se vám to vyplatí.

A pak to začne. Mnoho hodin strávíte nad řešením desítek otázek, které vám bude obchodník – projektant klást a bude na ně společně s vámi hledat odpovědi. Budete řešit otázky prostorového řešení, barevného a materiálového provedení, velmi důležitou otázku prosvětlení kuchyňského prostoru atd. Samostatnou a velmi náročnou kapitolou v kuchyňském nábytku jsou elektrospotřebiče. Obrovská škála výrobků, od mercedesu po škodovku, vám trochu zamotá hlavu, ale s odborníkem i tento problém brzy vyřešíte.

V dnešní době jsou i další služby posunuty jinam než v době našich babiček. Služby na klíč – dnes již skoro fráze – jsou nutností a naše společnost se v tomto případě řídí krédem: „Spotřebuj co nejméně času našeho zákazníka a nabídni mu ten svůj.“

**A tak přijďte a požadujte po nás ty nejkvalitnější kuchyně doprovázené komplexními službami. Vyzkoušejte i vy naši společnost POTRUSIL s.r.o. tak, jak to udělalo již mnoho tisíc zákazníků před vámi!**



Jak se Vám bydlí...

# Chtěli jsme osvědčenou technologii



Očekávání byla naplněna. Věděli jsme, co chceme a to jsme taky dostali.

Ptala se **Věra Doubková** majitelů montované dřevostavby **ATRIUM**.



## **Proč jste si vybrali dřevostavbu?**

Dřevostavbu jsme si vybrali proto, že jsme chtěli něco nového. Technologie výroby nám byla představena při návštěvě brněnského veletrhu a líbilo se nám, že výroba je realizovaná ve výrobním závodě za přesně stanovených podmínek. Nechtěli jsme v žádném případě dům, kde na staveništi stojí spousta hranolů a na ně se postupně upevňují desky a to za jakéhokoli počasí. Chtěli jsme osvědčenou technologii. Tuto záruku nám poskytovala firma ATRIUM.

## **Vybírali jste mezi typovými a individuálními projekty rodinných domů?**

Od začátku jsme věděli, že chceme dům přízemní a proto jsme se rozhodli pro bungalov. Poté, co jsme viděli katalog firmy ATRIUM, jsme se rozhodli pro tuto firmu. Následně jsme byli na prohlídce právě dokončeného domu postaveného firmou ATRIUM. Náš výběr domu začal z typizovaných domů, ale postupem času jsme začali některé detaily a pak i větší části měnit a vznikl z toho projekt, který lze nazvat upravený typový až individuální. Jednalo se hlavně o vnitřní uspořádání příček a hlavně odlišné pojetí umístění kuchyně.





**Co rozhodovalo při výběru dodavatele vašeho domu?**

Jasně bylo to, že chceme dřevostavbu. Rozhodovalo to, že stavbu provede firma, která má zkušenosti, tradici a po seznámení s postupem prací nám bylo jasné, jak vše bude probíhat. Předností bylo také to, že stavba byla přesně časově naplánovaná.

**Jak naplnil dům vaše očekávání?**

Očekávání byla naplněna. Věděli jsme, co chceme a to jsme taky dostali. Máme příjemný pocit, když si dům tzv. užíváme. Rádi si posedíme na terase, která byla již od začát-



ku prioritou a vzhledem k tomu, že je celý dům včetně terasy správně orientován, tak jsme maximálně spokojeni. Dřevostavba plní svůj účel. Technologie fungují, tak jak nám byly představeny. Hodně známých, kteří nás navštíví, ale i ostatní lidi, co jdou kolem domu a zeptají se, jsou překvapeni, když jim řekneme, že se jedná o dřevostavbu.

**Změnili byste něco na svém domě?**

V současné době bychom měnili jenom jednu zásadní věc, a to podlahové topení. Je to hodně příjemná věc. My jsme si podlahové topení dali do většiny prostorů. Teď bychom ho určitě dali do úplně všech prostor domu. Jinak nic neměníme, jsme spokojeni.



**Dřevostavby ATRIUM nyní v novém klimatickém kabátě CLIMA COOL.**

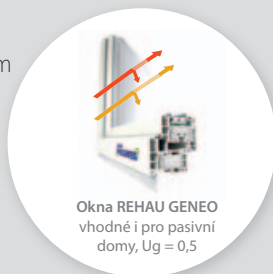
Akční paket CLIMA COOL obsahuje:



klimatická difuzně otevřená konstrukce **DifuTech® IZO PLUS**



okna **REHAU GENE0** s protislunečním sklem



střešní krytina s unikátní technologií **STAR**



**ATRIUM CLIMA COOL**

Pro příjemnější klima v zimě i v létě ve Vaší dřevostavbě **ATRIUM - můžete to zažít již příští rok.**



**ATRIUM CLIMA COOL**

**Šetřete 365 dní v roce.** Dřevostavby ATRIUM pro vyšší komfort bydlení a **nižší náklady na provoz po celý rok.**



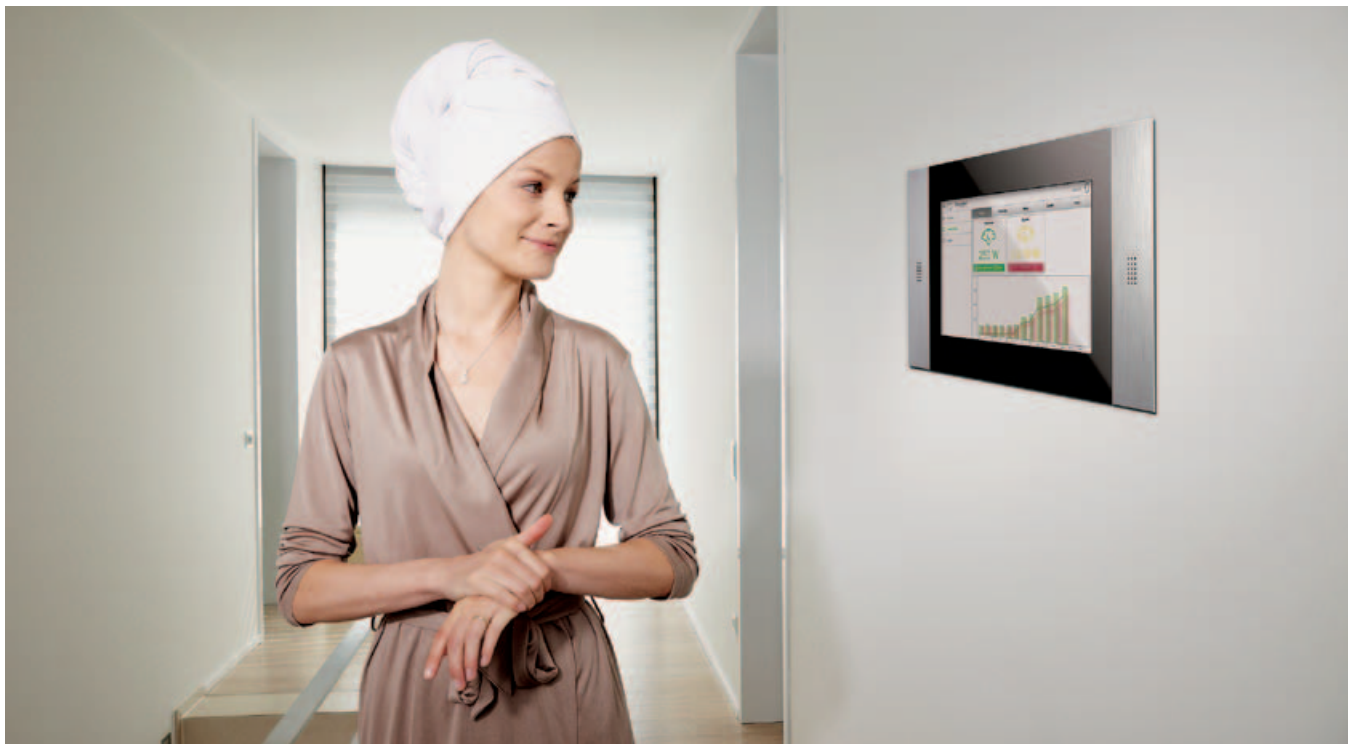
**ATRIUM CLIMA COOL**

Dřevostavby ATRIUM jednoduše **BEZ KOMPROMISU!**

Představujeme Vám naše partnery...

## U.motion — řekněte to dotykem!

Ideální řešení pro Váš aktivní a digitální životní styl



### Objevte krásu designově propracovaných dotykových displejů U.motion společnosti Schneider Electric.

Tato nová řada moderních displejů nabízí intuitivní ovládání a dokonalý přehled o chytré elektroinstalaci Vašeho domu.

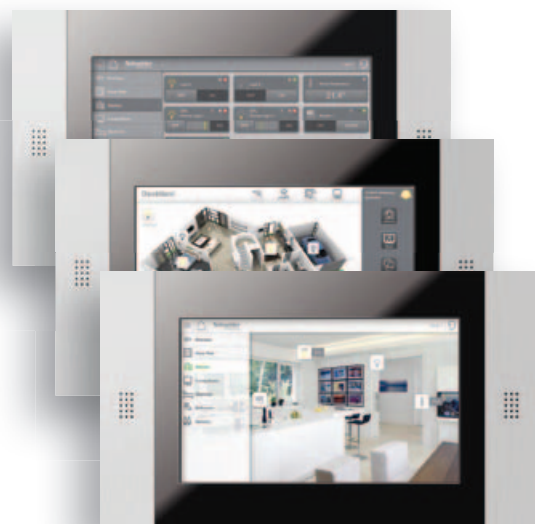
Vyberte si ze dvou velikostí 10" a 15" a z řady volitelného příslušenství.

Při vývoji jsme se soustředili na splnění všech Vašich individuálních požadavků:

- jednoduché uživatelské rozhraní pro komfortní ovládání
- spolehlivé centrum domácnosti nepřetržitě k dispozici
- okamžitý přehled o stavu všech technologií v domě
- neustálá informovanost o spotřebě energií, ta je cestou k energetickým úsporám



Sejměte QR kód a zjistíte více o displejích U.motion. Také se dozvíte o nabízeném řešení a produktech celosvětového standardu KNX.



**Schneider**  
Electric





# Dřevo, stavby a minerální izolace



Ing. Marcela Bosáčková, URSA CZ s.r.o.  
[www.ursa.cz](http://www.ursa.cz)



**Moderní dřevostavby zaznamenaly v posledních letech velký woodyboom. Chce-li někdo dřevostavbu, chtět nechtět musí svým způsobem cítit jistou náklonnost k ekologii. Ke zdravému způsobu života. Návrat k tradicím, v magickém moderním duchu novodobých technologií.**

Společnost URSA má zájem o zdravé a ekologické bydlení. Ano, lidé se často ptají na cenu nového bydlení, ale stále přibývá těch, kteří se také ptají, v čem budou bydlet, jaké materiály realizační firma používá a je-li technologie proveditelná, funkční, účinná a hlavně nadčasová. To znamená, že toužíme mít moderní bydlení dnes, ale i za dvacet let.

## Minerální izolace na bázi skla - jakou zvolit?

V dnešní době naše společnost vytváří více odpadu, než je schopna sama zpracovat. Naštěstí je tu stavební průmysl, který pro odpad našel to nejsnadnější využití. Tepelná, akustická a protipožární izolace URSA je toho příkladem. Brání prostupu tepla, maximálně odolává hluku a eliminuje požární riziko staveb. Navíc s novými dřevostavebními časy přichází společnost URSA s novým produktem URSA PUREONE SF 35. URSA PUREONE je uživatelsky velmi příjemný izolační materiál ze skelného vlákna. Je kompaktní, lehký, nedráždivý a pachově neutrální - tyto důležité výhody zajišťují realizačním firmám snadnou manipulaci a instalaci v konstrukci. Naprosto zásadní je, že URSA PUREONE neobsahuje zbytkové formaldehydy, běžně se vyskytující ve stavebních i jiných produktech. V nové generaci izolace URSA PUREONE jsou zachovány tradiční silné stránky včetně výborných mechanických vlastností. URSA PUREONE nabízí skvělý poměr cena/výkon. Maximální výkon z hlediska tepelné, akustické a protipožární odolnosti.

Představte si, že jste se rozhodli pro dřevostavbu. První věc, kterou projektant řeší, je mechanická odolnost a stabilita celého systému. Musí tedy vypočítat a navrhnout nosnou konstrukci. Následovat bude požární odolnost. A jaké produkty než nehořlavé by se měli do konstrukce dřevostavby použít? V tomto případě je jedničkou na trhu minerální izolace URSA PUREONE SF 35. Izolační materiály z minerální izolace na bázi skla jsou zařazeny do kategorie A1 - nehořlavé.

## Akustické vlastnosti izolace URSA

Ochrana proti hluku přitom patří mezi základní požadavky na stavby, ale ne vždy je řešena včas a ke spokojenosti konečného uživatele a majitele objektu. URSA produkty jsou zvukopohltivými materiály. Minerální izolace pracuje v konstrukci jako zvukopohltivá vložka. Bez ní by zvuk prostupoval konstrukcí mnohem rychleji a projevoval by se jako nepříjemný obtěžující hluk. URSA GLASSWOOL a URSA PUREONE mají v příčkách funkci zatlumení hluku. Zvuková energie se tak částečně přemění na energii tepelnou. Hluk se rapidně sníží a je odbouráván tlumící vložkou URSA. Izolace URSA musí být v konstrukci vzduchotěsně uzavřeny.



Představujeme Vám naše partnery...

# Denní světlo v bungalovu

Pokud je váš vysněný budoucí dům bungalov, neměli byste při výběru a přípravě projektu podcenit prosvětlení domu denním světlem. Právě u bungalovů to vyžaduje mimořádnou pozornost kvůli větší zastavěné ploše, a tím i obvykle větší vzdálenosti fasádních oken od středu dispozice. Úbytek světla vzhledem k vzdálenosti od okna je velmi výrazný a již několik metrů od okna může prostor tonout v šeru po celý den. To samozřejmě snižuje nejen komfort pro obyvatele, ale má vliv i na zdraví. Ideální řešení nabízí využití střešních oken a světlovodů pro přivedení denního světla tam, kde je ho nedostatek. Zvláště důležité je osvětlení pracovních ploch, jako jsou kuchyňské linky, psací stoly a podobně.

Kolik denního světla v jednotlivých místnostech potřebujete a řadu dalších informací o prosvětlení denním světlem si můžete přečíst na

[www.denni-svetlo.cz](http://www.denni-svetlo.cz)

95%

zákazníků, kteří mají světlovod VELUX, ho doporučuje ostatním\*

\* Zdroj: VST Market Study 2014

**VELUX®**







# Vchodové dveře DAFE – PLAST vstupní brána do vašeho soukromí!

**dafe**plast

[www.dafe.cz](http://www.dafe.cz)

Vchodové dveře musí splňovat několik funkcí a Vaše očekávání by měla být v souladu s jejich možnostmi. Vchodové dveře jsou ale především vstupní branou, která ohraničuje okolí od vašeho soukromého prostoru. Přes takové dveře by jste se tedy měl dostat pouze Vy nebo opravdu prověřený a pozvaný návštěvník. Vchodové dveře by měly umožnit snadné a bezproblémové ovládání, nejlépe jednou rukou a měly by samozřejmě poskytnout i dostatečnou ochranu před násilným vniknutím.

Toto vám ulehčí vhodně zvolený přístupový systém v kombinaci s mechanickým nebo elektromotorickým zámekem.

## Výhody přístupového systému:

- odemykání je komfortní a rychlé
- neoprávněné vniknutí do domu může být značně obtížnější
- nedochází k opotřebení zámkových vložek

## Přístupové systémy pro povrchovou montáž

Jedná se o nejčastěji používané druhy přístupových systémů na trhu, možnost výběru mezi variantou čtečky karet a čipů (obr.1), kódové klávesnice (obr.2), nebo kombinace obojího (obr.3). Tyto systémy se vyznačují především svou jednoduchou obsluhou v rámci ručního programování. Čtečky jsou vybaveny LED diodami, které slouží k vizuální akceptaci přístupové karty, klíčenky, kódu společně se zvukovou signalizací.



obr. 1

obr.2



obr.3

## Přístupové systémy integrované přímo ve dveřním křídle

Tento druh nabízí moderní komfort obsluhy a pohodlí podtržený svým jedinečným vzhledem s minimálními rozměry umožňujícími zařezování čtecí jednotky přímo do dveřního křídla. Nabízené varianty jsou biometrická čtečka otisku prstu (obr. 4), klávesnice PIN kód (obr. 5) nebo Bluetooth jednotka (obr. 6).



obr. 4



obr.5

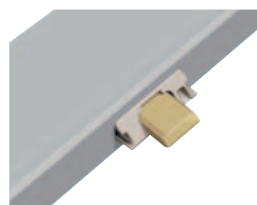


obr.6

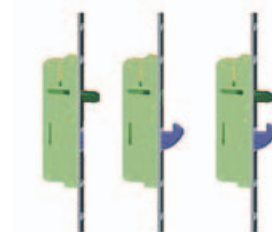
**Čtečka otisku prstu** umožňuje uložit až 150 otisků prstů, **PIN kód klávesnice** maximálně 20 uživatelských kódů.

Maximálního komfortu je dosaženo u varianty **Bluetooth**. Pokud se bluetooth na vašem mobilním telefonu spojí s tím na dveřním křídle, stačí se už pouze dotknout moderního symbolu na citlivé skleněné desce a tím dochází k započítí procesu otevírání dveří.

Oba systémy jsou kompatibilní s většinou elektromechanických nebo elektromotorických zámků, běžně používaných u domovních vchodových dveří. Z hlediska bezpečnosti však doporučuje vždy volit zámek s vícenásobným závěrovým systémem. U **elektromechanických zámků** dojde při zavření křídla do rámu u vedlejších závěrových bodů k vysunutí trnu ze stěelky (obr. 1a).



obr. 1a: vedlejší zavírací bod vysunutý trn ze stěelky tj. zavřený stav



obr. 2a – možnosti volby kombinace vedlejších závěrových bodů Eneo E 610 CC

**Vchodové dveře DAFE – PLAST jsou tou správnou, kvalitní volbou a zajistí Vám nadstandardní uživatelský komfort.**

## Kde a kdy nás také najdete ?



Mezinárodní stavební veletrh  
FOR ARCH a FOR WOOD  
Praha – PVA Letňany



**DŘEVOSTAVBY 2016**  
4. - 7. 2. 2016

Mezinárodní veletrh dřevěných  
staveb, konstrukcí a materiálů pro  
nízkoenergetické a pasivní domy  
Praha - Výstaviště Praha – Holešovice



**CONECO 2016**  
6. - 9. 4. 2016

Mezinárodní stavební veletrh  
Bratislava – Výstaviště Bratislava

## Vzorové domy



### Vzorový dům JUBILEUM Plzeň

Nepomucká 1291 / blízko D5 a OC Olympia  
GPS: 49°42'15.4" N 13°25'10.9"E  
[www.vzorovydomplzen.cz](http://www.vzorovydomplzen.cz)



### Vzorový dům TERRA Brno

v areálu EDEN 3000 u BVV v Brně  
GPS: 49°11'24.17"N 16°34'20.92"E  
[www.vzorovydombrno.cz](http://www.vzorovydombrno.cz)



### Vzorový dům TENDENCE Praha

v Průhonících u Prahy  
GPS: 49°59'54.66" N 14°32'58.80"E  
[www.vzorovydompraha.cz](http://www.vzorovydompraha.cz)



### ← Vzorový dům GALAXY Horažďovice

Lipová 1000, 341 01 Horažďovice  
GPS: 49°19'36.03" N 13°42'2.01"E

### Všechny vzorové domy otevřeny:

po – ne 10.00 – 18.00 hod.

O dalších akcích např. dni otevřených  
dveří budeme včas informovat na  
www, v denním tisku, rozhlasu a pro-  
střednictvím odborných konzultantů  
ve Vašem regionu.

## Naši obchodní partneři

**KLEMPÍŘSTVÍ  
ŠÍMA**

Kompletní klempířské  
práce



Tepelné, protihlukové  
a protipožární izolace



Specialista na fasádní  
zateplovací systémy

**inVENTer**  
A-INVENT

Decentrální systém  
řízeného větrání  
s rekuperací

**KOUPELNY**  
přáček

Síť 30 studií koupelen  
v celé ČR a SR



Kvalitním domovní  
elektroinstalace

**VELUX®**

Střešní okna



**KERAMIKA  
SOUKUP**

Obklady, dlažby,  
sanitární keramika



Kominové systémy

**BAD IDEAL**

KOMFORTNÍ KOUPELNOVÉ VYBAVENÍ

Vybavení koupelen,  
obklady a dlažby

**Potrusil**

Výrobce kuchyní  
a interiérů



Podlahy

● KLUDI ●

Renomovaný německý  
výrobce kvalitních  
vodovodních baterií

**Schneider**  
Electric

Vypínače a zásuvky  
UNICA, inteligentní  
elektroinstalace KNX



**ATRIUM SPECIAL**

Vydalo jako informační materiál pro potřeby zákazníků, veřejnosti a odborné veřejnosti  
obchodní oddělení firmy ATRIUM, s.r.o. Horažďovice. Připomínky, názory a náměty  
přijímáme na adrese: ATRIUM, s.r.o., obchodní odd., Lipová 1000, 341 01 Horažďovice;  
tel.: 376 512 087, 376 512 086, e-mail: info@atrium.cz. Nevyžádané příspěvky  
nevracíme. Neprodejné.